

REGIONE SICILIANA
Provincia Regionale di Ragusa
COMUNE di VITTORIA

ANNO 2015

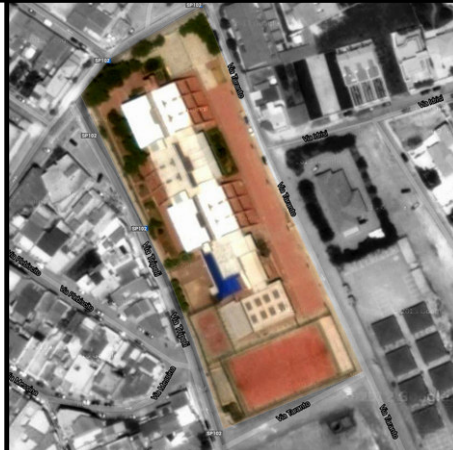
"Opere di manutenzione straordinaria finalizzate al miglioramento sismico delle strutture ed all'adeguamento alle norme vigenti in materia di sicurezza ed agibilità nell'Istituto Comprensivo L. Sciascia in Scoglitti"

PROGETTO ESECUTIVO

1° STRALCIO

"Infissi e copertura"

COMMITTENTE
Comune di Vittoria



PROGETTISTA
Arch. Giovanni Luca Spina



SITO
Via Tripoli - Scoglitti
97019 Vittoria (RG)

TAVOLA
08a
Stato di Progetto

Elenco dei prezzi unitari

Giovanni Luca Spina
ARCHITETTO

Via Nino Bixio 140 - 97019 VITTORIA (RG) - ITALIA
0932.984385 - 338.3182747
architettolucaspina@gmail.com
giovanniluca.spina@archiworldpec.it
www.webalice.it/arkspina

Num.Ord. TARIFFA	DESCRIZIONE DELL'ARTICOLO	unità di misura	P R E Z Z O UNITARIO
OPERE COPERTURA A FALDE (Cap 1)			
Nr. 1 12.01.06	Fornitura e posa in opera di impermeabilizzazione con membrana composita costituita da: - strato superiore autoprotetto con scaglie di ardesia di qualsiasi colore, del peso non inferiore a 4,5 kg/m ² ; - armatura composita a tre strati preimpregnata di bitume modificato con polimeri elastomeri SBS; - strato inferiore in bitume modificato con polimeri elastomeri SBS. La membrana, dello spessore minimo di 4 mm, sarà messa in opera a qualsiasi altezza e per superfici orizzontali od inclinate, a caldo, con giunti sovrapposti per almeno 10 cm e previa spalmatura del sottofondo con emulsione bituminosa, compreso i risvolti di raccordo con le pareti per un'altezza minima di 20 cm, tiri in alto ed ogni altro onere e magistero per dare l'opera completa a perfetta regola d'arte. Cap 1 - OPERE COPERTURA A FALDE euro (venti/30)	al m ²	20,30
Nr. 2 12.05.02.04	Copertura ventilata e isolata per la trasformazione di un solaio orizzontale in un tetto a falde così composto: pilastri telescopici zincati per formazione pendenze, arcarecci in profilati metallici zincati (maglia circa 3,00x1,30 m), canali di gronda in acciaio zincato preverniciato (spessore 0,8 mm) e copertura in lastre ondulate o grecate in acciaio a protezione multistrato, in opera compreso fissaggio, colmi e scossaline, ed ogni altro onere per dare il lavoro completo e finito a perfetta regola d'arte: con acciaio spessore 0,60 mm rivestito superiormente da lamina di alluminio preverniciato. Cap 1 - OPERE COPERTURA A FALDE euro (centoventisette/30)	al m ²	127,30
Nr. 3 12.05.10.01	Pannello isolato e ventilato (CE UNI EN 14509) costituito da un elemento di copertura in lastre isolanti in acciaio a protezione multistrato, marchiate CE secondo UNI EN 14782, costituite da una lamiera in acciaio zincato (EN 10147) dello spessore minimo di mm 0,40 protetta nella faccia superiore da un rivestimento a base bituminosa (dello spessore minimo di 1,5 mm) con funzione anticorrosiva ed insonorizzante e da una lamina in alluminio naturale, e nella faccia inferiore da un primer bituminoso e da una lamina di alluminio naturale. La lastra superiore del pannello deve aggettare in gronda di minimo cm 5 per proteggere la superficie frontale del pannello, con elemento isolante sagomato in polistirene espanso sinterizzato a celle chiuse a lambda migliorato contenente grafite, lamiera inferiore micronervata in acciaio preverniciato spessore mm 0,40 in alternativa rivestimento in alluminio centesimale o vetroresina. Tra l'elemento di copertura e lo strato isolante sono presenti canali di ventilazione che permettono libera circolazione d'aria. Compreso fissaggio colmi e scossaline. La microventilazione del pannello deve ridurre il carico termico all'estradosso dell'isolante per migliorare il comfort ambientale interno ed evitare l'eccessivo surriscaldamento della copertura. Classe di Reazione al Fuoco del pannello B-s2-d0, in funzione degli spessori variabili dello strato isolante, il sistema assicura coefficienti di trasmissione termica da W/m ² K 0,81 a W/m ² K 0,22. per spessore del polistirene da 40 a 100 mm Cap 1 - OPERE COPERTURA A FALDE euro (ottantasei/30)	al m ²	86,30
Nr. 4 15.04.13.01	Fornitura e collocazione di pluviale in lamiera preverniciata, compreso collari per il fissaggio, eventuali saldature o opere di lattoneria, opere murarie, malta occorrente, pezzi speciali quali curve, angoli ecc., ogni altro onere magistero per dare l'opera completa ed a perfetta regola d'arte. per diametro da 80 mm Cap 1 - OPERE COPERTURA A FALDE euro (ventuno/80)	al m	21,80
Nr. 5 15.04.14.04	Fornitura e collocazione di tubi in PVC pesante conformi alla norma UNI EN 1329-1, in opera per pluviali, per colonne di scarico o aerazione, compresi i pezzi speciali occorrenti, i collari di ferro per ancoraggio con malta cementizia, la saldatura dei giunti, ogni altro onere ed accessorio per dare l'opera completa ed a perfetta regola d'arte.. per diametro di 80 mm Cap 1 - OPERE COPERTURA A FALDE euro (quindici/80)	al m	15,80
Nr. 6 21.01.26	Trasporto alle pubbliche discariche del comune in cui si eseguono i lavori o nella discarica del comprensorio di cui fa parte il comune medesimo o su aree autorizzate al conferimento, di sfabbricidi classificabili non inquinanti provenienti da lavori eseguiti all'interno del perimetro del centro edificato, per mezzo di autocarri a cassone scarrabile, compreso il nolo del cassone, esclusi gli oneri di conferimento a discarica. - per ogni m ³ di materiale trasportato misurato sul mezzo Cap 1 - OPERE COPERTURA A FALDE euro (ventiquattro/70)	al m ³	24,70

Num.Ord. TARIFFA	DESCRIZIONE DELL'ARTICOLO	unità di misura	P R E Z Z O UNITARIO
OPERE COPERTURA PIANA (Cap 2)			
Nr. 11 05.08	Pavimento in piastrelle di Klinker ceramico in monocottura, non assorbente, non gelivo, di 1ª scelta, con superficie smaltata, in opera con collanti o malta cementizia dosata in parti uguali di cemento e sabbia e/o spianata di malta fine tirata a regolo escluso il sottofondo, compreso la boiacatura con prodotto speciale per la stuccatura e la sigillatura. Cap 2 - OPERE COPERTURA PIANA euro (quarantanove/90)	al m ²	49,90
Nr. 12 05.13	Massetto di sottofondo isolante per pavimentazioni, confezionato in conglomerato cementizio per strutture non armate o debolmente armate, in ambiente secco classe d'esposizione X0 (UNI 11104), in ambiente umido senza gelo classe d'esposizione XC1, XC2 (UNI 11104), classe di consistenza S4 oppure S5, di classe C 16/20, e con 0,80 m ³ d'argilla espansa, di spessore variabile da 4 cm a 6 cm, dato in opera a qualsiasi altezza compreso additivi aeranti, il tiro in alto, il carico, il trasporto, lo scarico, la stesa e la livellatura nonché ogni onere e magistero per dare l'opera finita a perfetta regola d'arte. Cap 2 - OPERE COPERTURA PIANA euro (venti/70)	al m ²	20,70
Nr. 13 05.16.02	Fornitura e posa in opera di battiscopa per piastrelle di ceramica di 1ª scelta classificabili nel Gruppo B1 conformemente alla norma UNI EN 87 e rispondente a tutti i requisiti richiesti dalla norma UNI EN 176, con smaltatura totalmente inassorbente e priva d'impurità di spessore non inferiore a 0,8 mm e di colore a scelta della D.L.. E' compresa nel prezzo la messa in opera con adeguato adesivo o malta cementizia per piastrelle ceramiche, la sigillatura dei giunti, nonché ogni altro onere e magistero per dare l'opera finita a perfetta regola d'arte, ad esclusione solo degli eventuali pezzi speciali da compensarsi a parte. Le caratteristiche tecniche debbono essere accertate e documentate dalla D.L. battiscopa a sguscia 15x20 cm s = 8 mm Cap 2 - OPERE COPERTURA PIANA euro (ventinove/60)	al m	29,60
Nr. 14 10.03.03	Fornitura e collocazione di lastre di marmo di ottima qualità dello spessore di 3 cm, con superfici a coste in vista levigate, poste in opera con malta bastarda su superfici orizzontali e verticali escluse le pavimentazioni, comprese zanche di ancoraggio, la pulitura ed ogni altro onere e magistero per dare l'opera completa a perfetta regola d'arte: - per la provincia di TP Botticino, travertino e simili Cap 2 - OPERE COPERTURA PIANA euro (centoventitre/30)	al m ²	123,30
Nr. 15 10.07.02	Compenso addizionale per la posa in opera dialzata e pedata di scala: con marmi dello spessore di cm 3 Cap 2 - OPERE COPERTURA PIANA euro (cinquantasei/40)	al m ²	56,40
Nr. 16 12.01.01	Fornitura e posa in opera di spianata di malta, in preparazione del piano di posa della impermeabilizzazione, con malta fine di calce dello spessore di almeno 2 cm, tirata con regolo per il livellamento delle superfici, sia piane che inclinate, e quanto altro necessario per dare il lavoro finito a perfetta regola d'arte. Cap 2 - OPERE COPERTURA PIANA euro (sette/85)	al m ²	7,85
Nr. 17 12.01.03	Fornitura e posa in opera di impermeabilizzazione con guaina prefabbricata a base di bitume dello spessore minimo di 4 mm, con armatura in poliestere, questo del peso non inferiore a 0,15 kg/m ² , posta a qualsiasi altezza, per superfici orizzontali od inclinate, in unico strato, in opera a caldo, con giunti sovrapposti per almeno 10 cm, compresa spalmatura del sottofondo con emulsione bituminosa, compresi risvolti di raccordo con le pareti per una altezza minima di 20 cm, tiri in alto, ed ogni altro onere e magistero per dare l'opera completa a perfetta regola d'arte. Cap 2 - OPERE COPERTURA PIANA euro (quattordici/00)	al m ²	14,00
Nr. 18 21.01.02.01	Demolizione di calcestruzzo di cemento non armato di qualsiasi forma e/o spessore, compreso il carico del materiale di risulta sul cassone di raccolta, escluso il trasporto a rifiuto. eseguito con mezzo meccanico Cap 2 - OPERE COPERTURA PIANA euro (trecentonovanta/20)	al m ³	390,20
Nr. 19 21.01.06	Demolizione di pavimenti e rivestimenti interni od esterni quali piastrelle, mattoni in graniglia di marmo, e simili, compresi la demolizione e la rimozione dell'eventuale sottostrato di collante e/o		

Num.Ord. TARIFFA	DESCRIZIONE DELL'ARTICOLO	unità di misura	P R E Z Z O UNITARIO
Nr. 26 08.01.03.02	<p style="text-align: center;">INFISSI (Cap 4)</p> <p>Fornitura e posa in opera di serramenti esterni realizzati con profili estrusi d'alluminio lega 6060 (UNI EN 573-3), a taglio termico, sezione mm 50 ÷ 60, verniciati a polvere, colore standard RAL 1013. La verniciatura dovrà possedere le proprietà previste dalla norma UNI EN 12206-1. Altri tipi di vernicianti saranno ammessi purché lo spessore del film di vernice sia idoneo al tipo prodotto scelto e alla tecnologia d'applicazione in accordo con la norma UNI 3952. Il sistema di tenuta dell'acqua dovrà essere a giunto aperto. I profili dovranno avere sezioni adeguate a garantire al serramento le seguenti prestazioni: classe di permeabilità all'aria 3 (UNI EN 12207); classe di tenuta all'acqua 9A (UNI EN 12208); classe di resistenza al vento 4 (UNI EN 12210); trasmittanza termica complessiva U, calcolata secondo il procedimento previsto dalla norma UNI EN 10077-1 non superiore ai valori limite imposti per zona climatica secondo quanto indicato nei D.Lgs. 192/05 e s.m.i ; marcatura CE secondo UNI EN 14351-1. Inoltre dovrà garantire un isolamento acustico secondo quanto indicato dal D.P.C.M. pubblicato in G.U. del 22/12/97. I serramenti dovranno essere completi di: guarnizioni in EPDM o neoprene; tutti gli accessori di movimentazione come indicato per ogni tipologia di serramento; controtelai in profilo d'acciaio zincato (compresa posa). Sono inclusi la fornitura e posa in opera dei vetri. A uno o più battenti (accessori: maniglia tipo cremonese o maniglione e cerniere); a vasistas (accessori: cricchetto, cerniere e aste d'arresto); scorrevole (accessori: chiusura con maniglia, carrello fisso più un carrello regolabile per ogni anta): - Superficie minima di misurazione m² 0,90 per singolo battente o anta anche scorrevole. Con trasmittanza termica complessiva non superiore a 2,0 W/(m²/K) Cap 4 - INFISSI euro (trecentosessantatre/60)</p>	al m ²	363,60
Nr. 27 08.01.12.02	<p>Fornitura e posa in opera di serramenti esterni del tipo monoblocco realizzati con profili estrusi d'alluminio lega 6060 (UNI EN 573-3), a taglio termico, sezione mm 50 ÷ 60, verniciati a polvere, colore standard RAL 1013. La verniciatura dovrà possedere le proprietà previste dalla norma UNI EN 12206- 1. Altri tipi di vernicianti saranno ammessi purché lo spessore del film di vernice sia idoneo al tipo prodotto scelto e alla tecnologia d'applicazione in accordo con la norma UNI 3952. Il sistema di tenuta dell'acqua dovrà essere a giunto aperto; il telaio fisso conterrà in un'unica soluzione la battuta dell'anta, un distanziatore, le guide, l'avvolgibile con i suoi meccanismi di manovra. I profili dovranno avere sezioni adeguate a garantire al serramento le seguenti prestazioni: classe di permeabilità all'aria 3 (UNI EN 12207); classe di tenuta all'acqua 9A (UNI EN 12208); classe di resistenza al vento 4 (UNI EN 12210); trasmittanza termica complessiva U, calcolata secondo il procedimento previsto dalla norma UNI EN 10077-1 non superiore ai valori limite imposti per zona climatica secondo quanto indicato nei D.Lgs.192/05 e s.m.i; marcatura CE secondo UNI EN 14351-1. Inoltre dovrà garantire un isolamento acustico secondo quanto indicato dal D.P.C.M. pubblicato in G.U. del 22/12/97. I serramenti dovranno essere completi di:guarnizioni in EPDM o neoprene; tutti gli accessori di movimentazione come indicato per ogni tipologia di serramento; cassonetto in alluminio preverniciato e coibentato; schermo in PVC (peso minimo di 4,5 kg/m²); comando dello schermo con cintino; controtelai in profilo d'acciaio zincato (compresa posa).Sono inclusi la fornitura e posa in opera dei vetri. A uno o più battenti (accessori: maniglia tipo cremonese o maniglione e cerniere); a vasistas (accessori: cricchetto, cerniere e aste d'arresto); scorrevole (accessori: chiusura con maniglia, carrello fisso più un carrello regolabile per ogni anta): - Superficie minima di misurazione m² 0,90 per singolo battente o anta anche scorrevole. Con trasmittanza termica complessiva non superiore a 2,0 W/(m²/K) Cap 4 - INFISSI euro (quattrocentoventisei/70)</p>	al m ²	426,70
Nr. 28 21.01.17	<p>Rimozione di infissi interni od esterni di ogni specie, inclusi mostre, succieli, telai, ecc., compresi il carico del materiale di risulta sul cassone di raccolta, esclusi il trasporto a rifiuto ed eventuali opere di ripristino connesse. Cap 4 - INFISSI euro (quattordici/20)</p>	al m ²	14,20
Nr. 29 N.P. 14	<p>Fornitura e collocazione di maniglione antipanico delle dimensioni pari a cm 90/120 conforme alle norme CE a molla con sistema di chiusura, completo di controserratura antipanico entrata mm 80, n. 02 meccanismi di comando, n. 02 carter di copertura in nylon nero, n. 02 bracci a leva in nylon nero, n. 01 barra in alluminio anodizzato, n. 01 dispositivo di aggancio superiore, n. 01 boccola a pavimento, n. 01 braccetto accompagnatore, n. 01 dima di foratura, n. 01 pittogramma adesivo (freccia verde), ed ogni altro onere e magistero per dare l'opera completa a perfetta regola d'arte. Cap 4 - INFISSI euro (duecentotre/50)</p>	cadauno	203,50

Num.Ord. TARIFFA	DESCRIZIONE DELL'ARTICOLO	unità di misura	P R E Z Z O UNITARIO
COSTI SICUREZZA (Cap 5)			
Nr. 30 23.01.01.04.0 2	Approntamento di ponteggio con tubolari metallici (sistema tubo-giunto), compreso il nolo per i primi 30 giorni, realizzato per interventi ad altezze superiori a m 3,50, costituito in opera compreso il carico al deposito, il trasporto sul posto, lo scarico in cantiere, il montaggio, i pianali in legno o metallo in grado di sopportare il carico delle macchine operatrici e dei materiali e comunque di consentire l'installazione di macchinari idonei al sollevamento di materiali in assenza di gru a qualunque altezza, le tavole ferma piede, i parapetti, le scale interne di collegamento tra pianale e pianale, gli ancoraggi affinché il ponteggio sia efficacemente assicurato al manufatto almeno in corrispondenza ad ogni due piani dello stesso e ad ogni due montanti, con disposizione di ancoraggio a rombo, compreso la redazione del Pi.M.U.S., la segnaletica ed ogni altro onere e magistero per dare la struttura installata nel rispetto della normativa di sicurezza vigente, escluso l'illuminazione, i teli di protezione e le mantovane: munito dell'autorizzazione ministeriale di cui all'art. 131 e del progetto di cui all'art. 133 del D.Lgs. 81/2008, per ogni m ² di ponteggio in opera misurato dalla base e per i primi 30 giorni a decorrere dall'ultimazione del montaggio Cap 5 - COSTI SICUREZZA euro (undici/00)	al m ³	11,00
Nr. 31 23.01.01.06	Smontaggio ad opera ultimata di ponteggio di cui alla voce 23.1.1.4, compreso il carico in cantiere, il trasporto e lo scarico al deposito: - per ogni m ³ di ponteggio in opera misurato dalla base Cap 5 - COSTI SICUREZZA euro (tre/93)	al m ³	3,93
Nr. 32 23.01.01.10	Ponteggio mobile per altezze non superiori a 7,00 m, realizzato con elementi tubolari metallici e provvisto di ruote, di tavole ferma piedi, di parapetti, di scale interne di collegamento tra pianale e pianale, compreso il primo piazzamento, la manutenzione ed ogni altro onere e magistero per dare la struttura installata nel rispetto della normativa di sicurezza vigente. il ponteggio mobile sarà utilizzato solo all'interno, per opere di ristrutturazione, restauro ecc., nel caso in cui la superficie di scorrimento risulta piana e liscia tale da consentirne agevolmente lo spostamento:- per ogni m ³ e per tutta la durata dei lavori Cap 5 - COSTI SICUREZZA euro (quattordici/90)	al m ³	14,90
Nr. 33 23.01.01.11	Per ogni spostamento, pari alla dimensione longitudinale del ponteggio, successivo al primo piazzamento, dello stesso, di cui alla voce 23.1.1.10 Cap 5 - COSTI SICUREZZA euro (undici/10)	cad.	11,10
Nr. 34 23.01.03.04	Recinzione provvisoria modulare da cantiere alta cm 200, realizzata in pannelli con tamponatura in rete elettrosaldata zincata a maglia rettangolare fissata perimetralmente ad un telaio in profilato metallico anch'esso zincato e sostenuti al piede da elementi prefabbricati in calcestruzzo a colore naturale o plastificato, ancorato alla pavimentazione esistente mediante tasselli e/o monconi inclusi nel prezzo. Nel prezzo sono altresì comprese eventuali controventature, il montaggio ed il successivo smontaggio. Valutata al metro quadrato per tutta la durata dei lavori. Cap 5 - COSTI SICUREZZA euro (quattordici/90)	al m ²	14,90
Nr. 35 23.01.04.01	Linea vita temporanea orizzontale, fornita e posta in opera. Sono compresi: l'uso per la durata delle fasi di lavoro che lo richiedono; il montaggio con tutto ciò che occorre per realizzarla; lo smontaggio; il documento che indica le caratteristiche tecniche, le istruzioni per l'installazione, per l'uso e la manutenzione; l'accatastamento e lo smaltimento a fine opera. Classi di ancoraggio A1, A2 e C di cui alla UNI EN 795/2002. Misurato per due punti di attacco, fino alla distanza massima tra due punti di m 12,00. Cap 5 - COSTI SICUREZZA euro (centoquarantanove/40)	cad.	149,40
Nr. 36 23.01.04.04.0 1	Cavo per kit linea di vita in acciaio inossidabile Ø 8 mm con estremità cucita e con manicotto : lunghezza 10 m Cap 5 - COSTI SICUREZZA euro (ottantasette/30)	cad.	87,30
Nr. 37 23.01.04.05	Imbracatura fissa di sicurezza a norma UNI EN 361 con 2 punti di aggancio: dorsale a D in acciaio zincato e sternale tramite anelli a nastro da collegare con moschettone - Cinghie in poliestere da 45 cm. - Regolazione dei cosciali e delle bretelle con fibbie di aggancio.		

Num.Ord. TARIFFA	DESCRIZIONE DELL'ARTICOLO	unità di misura	P R E Z Z O UNITARIO
Nr. 38 23.03.01.01	<p>Cap 5 - COSTI SICUREZZA euro (cinquantasei/80)</p> <p>Segnaletica di sicurezza e di salute sul luogo di lavoro da utilizzare all'interno e all'esterno dei cantieri; cartello di forma triangolare o quadrata, indicante avvertimenti, prescrizioni ed ancora segnali di sicurezza e di salute sul luogo di lavoro, di salvataggio e di soccorso, indicante varie raffigurazioni previste dalla vigente normativa, forniti e posti in opera. Tutti i segnali si riferiscono al D.LGS. 81/08 e al Codice della strada. Sono compresi: l'utilizzo per 30 gg che prevede il segnale al fine di garantire una gestione ordinata del cantiere assicurando la sicurezza dei lavoratori; i supporti per i segnali; la manutenzione per tutto il periodo della fase di lavoro al fine di garantirne la funzionalità e l'efficienza; l'accatastamento e l'allontanamento a fine fase di lavoro. E' inoltre compreso quanto altro occorre per l'utilizzo temporaneo dei segnali. Per la durata del lavoro al fine di garantire la sicurezza dei lavoratori. in lamiera o alluminio, con lato cm 60,00 o dimensioni cm 60 x 60</p> <p>Cap 5 - COSTI SICUREZZA euro (cinquantaquattro/50)</p>	cad.	56,80
Nr. 39 23.06.03	<p>Occhiali protettivi con marchio di conformità per la saldatura del ferro forniti dal datore di lavoro e usati dall'operatore durante le lavorazioni interferenti. Sono compresi: l'uso per la durata dei lavori; la verifica e la manutenzione durante tutto il periodo dell'utilizzo del dispositivo in presenza di lavorazioni interferenti previste dal Piano di Sicurezza e Coordinamento.</p> <p>Cap 5 - COSTI SICUREZZA euro (venticinque/00)</p>	cad.	25,00
Nr. 40 23.06.04	<p>Maschera per protezione chimica, a norma UNI EN 149 FFP2, da liquidi, solidi e da polveri tossiche, fornita dal datore di lavoro e usata dall'operatore durante le lavorazioni interferenti. Sono compresi: l'uso per la durata dei lavori; la verifica d'uso durante tutto il periodo dell'utilizzo del dispositivo in presenza di lavorazioni interferenti previste dal Piano di Sicurezza e Coordinamento.</p> <p>Cap 5 - COSTI SICUREZZA euro (due/60)</p>	cad.	2,60
Nr. 41 23.06.05	<p>Maschera di protezione contro le polveri a norma UNI EN 149 classe FFP2 (polveri solide, anche nocive) fornita dal datore di lavoro e usata dall'operatore durante le lavorazioni interferenti. Sono compresi: l'uso per la durata dei lavori; la verifica e la manutenzione durante tutto il periodo dell'utilizzo del dispositivo in presenza di lavorazioni interferenti previste dal Piano di Sicurezza e Coordinamento.</p> <p>Cap 5 - COSTI SICUREZZA euro (due/10)</p>	cad.	2,10
Nr. 42 23.06.06	<p>Maschera di protezione contro le polveri non nocive fornita dal datore di lavoro e usata dall'operatore durante le lavorazioni interferenti. Sono compresi: l'uso per la durata dei lavori; la verifica e la manutenzione durante tutto il periodo dell'utilizzo del dispositivo in presenza di lavorazioni interferenti previste dal Piano di Sicurezza e Coordinamento. Costo di utilizzo mensile.</p> <p>Cap 5 - COSTI SICUREZZA euro (uno/00)</p>	cad.	1,00
Nr. 43 23.06.07	<p>Guanti di protezione termica, con resistenza ai tagli, alle abrasioni ed agli strappi, rischi termici con resistenza al calore da contatto, forniti dal datore di lavoro e usati dall'operatore durante le lavorazioni interferenti. Sono compresi: l'uso per la durata dei lavori; la verifica e la manutenzione durante tutto il periodo dell'utilizzo del dispositivo in presenza di lavorazioni interferenti previste dal Piano di Sicurezza e Coordinamento. Costo di utilizzo al paio.</p> <p>Cap 5 - COSTI SICUREZZA euro (tre/60)</p>	cad.	3,60
Nr. 44 23.06.09	<p>Guanti di protezione chimica, con resistenza ai tagli, alle abrasioni, agli strappi, alla foratura, protezione dagli olii, petrolio e derivati, acidi e solventi, forniti dal datore di lavoro e usati dall'operatore durante le lavorazioni interferenti. Sono compresi: l'uso per la durata dei lavori; la verifica e la manutenzione durante tutto il periodo dell'utilizzo del dispositivo in presenza di lavorazioni interferenti previste dal Piano di Sicurezza e Coordinamento. Costo di utilizzo al paio.</p> <p>Cap 5 - COSTI SICUREZZA euro (uno/80)</p>	cad.	1,80
Nr. 45 23.06.14	<p>Cuffia antirumore ad alto potere isolante, con marchio di conformità, a norma UNI-EN 352/01 fornita dal datore di lavoro e usata dall'operatore durante le lavorazioni interferenti. Sono compresi: l'uso per la durata dei lavori; la verifica e la manutenzione durante tutto il periodo</p>		

