

REGIONE SICILIANA
Provincia Regionale di Ragusa
COMUNE di VITTORIA

ANNO 2015

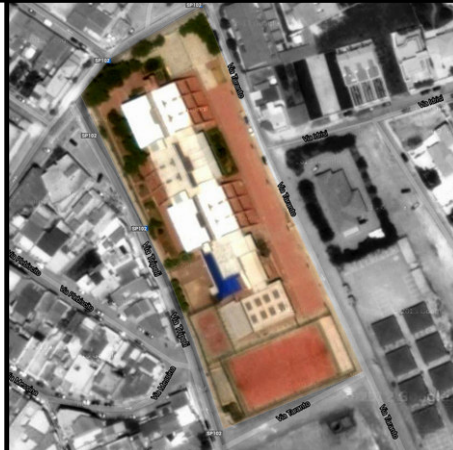
"Opere di manutenzione straordinaria finalizzate al miglioramento sismico delle strutture ed all'adeguamento alle norme vigenti in materia di sicurezza ed agibilità nell'Istituto Comprensivo L. Sciascia in Scoglitti"

PROGETTO ESECUTIVO

1° STRALCIO

"Infissi e copertura"

COMMITTENTE
Comune di Vittoria



PROGETTISTA
Arch. Giovanni Luca Spina



SITO
Via Tripoli - Scoglitti
97019 Vittoria (RG)

TAVOLA

11

Stato di Progetto

Piano di Sicurezza e Coordinamento

Giovanni Luca Spina
ARCHITETTO

Via Nino Bixio 140 - 97019 VITTORIA (RG) - ITALIA
0932.984385 - 338.3182747
architettolucaspina@gmail.com
giovanniluca.spina@archiworldpec.it
www.webalice.it/arkspina

PSC

Piano di Sicurezza e coordinamento

D. Lgs. 81/2008

Lavori di

“Opere di manutenzione straordinaria finalizzate al miglioramento sismico delle strutture ed all'adeguamento alle norme vigenti in materia di sicurezza ed agibilità nell'Istituto Comprensivo L. Sciascia in Scoglitti”

PROGETTO ESECUTIVO

1° STRALCIO - “Infissi e copertura”

Committente dei Lavori

Comune di Vittoria - RG -

Responsabile dei Lavori

Coordinatore per la Sicurezza In fase di Progettazione (CSP)

Architetto Giovanni Luca Spina

Coordinatore per la Sicurezza In fase di Esecuzione (CSE)

Il presente Piano di Sicurezza e di Coordinamento è composto da n. 126 pagine

Timbro e firma del CSP



1 Premessa

Il presente **Piano di Sicurezza e di Coordinamento**, in seguito abbreviato con la sigla **PSC**, viene redatto con l'obiettivo di tutelare la sicurezza e la salute di tutti i lavoratori del cantiere, compresi i lavoratori delle imprese subappaltatrici.

Il PSC viene redatto come indicato dall'**art. 100 del D. Lgs. n. 81/08**, ed è costituito da una relazione tecnica, tavole esplicative del progetto, relative agli aspetti della sicurezza, costituiti da una planimetria sull'organizzazione del cantiere e da prescrizioni correlate alla complessità dell'opera da realizzare ed alla criticità delle fasi del processo di costruzione.

Le informazioni contenute in questo documento devono essere:

- **Chiare**, il documento deve essere di facile lettura e comprensione, per essere recepito dalle imprese, dai lavoratori delle imprese, dai lavoratori autonomi, dai rappresentanti dei lavoratori per la sicurezza (RLS), dal committente e dal responsabile dei lavori.
- **Specifiche**, per ogni fase di lavoro deve essere possibile dedurre e valutare i rischi, le misure di prevenzione ed i relativi dispositivi di protezione individuali e collettivi. Ogni fase di lavoro deve avvenire nel rispetto delle norme al fine di prevenire gli infortuni e di tutelare la salute dei lavoratori.

Nel redigere questo documento sono stati rispettati i **contenuti minimi** del piano di sicurezza e di coordinamento e la **stima dei costi della sicurezza** come definiti nell'**allegato XV del D.L. 81/08** (vedi cap. 2).

Ogni elemento del PSC scaturisce dalle scelte progettuali ed organizzative, dalle procedure, dalle misure preventive e protettive indispensabili per ridurre al minimo i rischi connessi alle varie fasi delle attività lavorative.

1.1 Destinatari del PSC

Il PSC deve essere redatto in ogni sua parte in modo **completo** e **chiaro**, in quanto è stato elaborato, per conto del **Committente dell'opera** di cui trattasi, nell'intento di renderlo consultabile dai:

- Datori di lavoro delle Imprese esecutrici
- Rappresentanti dei Lavoratori per la Sicurezza (RLS)
- Lavoratori dipendenti delle Imprese esecutrici
- Lavoratori autonomi
- Quanti, anche occasionalmente, possono essere coinvolti nella esecuzione dei lavori

Tutti i soggetti interessati sono tenuti alla completa osservanza e rispetto delle misure di sicurezza riportate nel seguente PSC.

1.2 Aggiornamenti del PSC

Gli aggiornamenti del PSC devono essere effettuati qualora si verifichino **particolari circostanze** che **modifichino sostanzialmente** alcuni contenuti del **PSC** stesso, ad esempio l'introduzione di nuove fasi di lavorazioni, radicali varianti in corso d'opera, nuove esigenze nell'organizzazione aziendale delle imprese aggiudicatrici dei lavori, etc.

In questi casi, il coordinatore per l'esecuzione della sicurezza potrà ritenere opportuno anche l'aggiornamento del POS da parte delle imprese esecutrici dei lavori; inoltre sarà suo compito informare i responsabili delle imprese esecutrici dei lavori delle modifiche apportate al PSC.

2 Contenuti del PSC

L'allegato XV del D. Lgs. 81/08 stabilisce i contenuti minimi del PSC.

- a) **L'identificazione e la descrizione dell'opera**, esplicitata con:
 - l'indirizzo del cantiere;
 - la descrizione del contesto in cui è collocata l'area di cantiere;
 - una descrizione sintetica dell'opera, con particolare riferimento alle scelte progettuali, architettoniche. Strutturali e tecnologiche.
- b) **L'individuazione dei soggetti con compiti di sicurezza**, esplicitata con l'indicazione dei nominativi del responsabile dei lavori, del coordinatore per la sicurezza in fase di progettazione e, qualora già nominato, del coordinatore per la sicurezza in fase di esecuzione ed a cura dello stesso coordinatore per l'esecuzione con l'indicazione, prima dell'inizio dei singoli lavori, dei nominativi dei datori di lavoro delle imprese esecutrici e dei lavoratori autonomi.
- c) **Una relazione concernente l'individuazione, l'analisi e la valutazione dei rischi** in riferimento all'area ed all'organizzazione dello specifico cantiere, alle lavorazioni interferenti ed ai rischi aggiuntivi rispetto a quelli specifici propri dell'attività delle singole imprese esecutrici o dei lavoratori autonomi.
- d) **Le scelte progettuali ed organizzative, le procedure, le misure preventive e protettive**, in riferimento:
 - All'area di cantiere;
 - All'organizzazione del cantiere;
 - Alle lavorazioni.
- e) **Le prestazioni operative, le misure preventive e protettive ed i dispositivi di protezione individuale**, in riferimento alle interferenze tra le lavorazioni.
- f) **Le misure di coordinamento relative all'uso comune da parte di più imprese e lavoratori autonomi**, come scelta di pianificazione lavori finalizzata alla sicurezza, di apprestamenti, attrezzature, infrastrutture, mezzi e servizi di protezione collettiva.
- g) **Le modalità organizzative della cooperazione e del coordinamento**, nonché della reciproca informazione, fra i datori di lavoro e tra questi ed i lavoratori autonomi.
- h) **L'organizzazione prevista per il servizio di pronto soccorso, antincendio ed evacuazione dei lavoratori**, nel caso in cui il servizio di gestione delle emergenze è di tipo comune, nonché nel caso di cui all'art. 104, comma 4; il PSC contiene anche i riferimenti telefonici delle strutture previste sul territorio al servizio del pronto soccorso e della prevenzione incendi.
- i) **La durata prevista delle lavorazioni**, delle fasi di lavoro e, quando la complessità dell'opera lo richieda, delle sottofasi di lavoro, che costituiscono il cronoprogramma dei lavori, nonché l'entità presunta del cantiere espressa in uomini – giorno.
- j) **La stima dei costi della sicurezza.**

2.1 Individuazione dei soggetti con compiti di sicurezza, che fanno capo al committente dell'opera

Committente dei lavori	Comune di Vittoria – RG -
Responsabile dei lavori	
Progettista	Arch. Giovanni Luca Spina
Direttore dei lavori	
Coordinatore per la Sicurezza in fase di Progettazione (CSP)	Arch. Giovanni Luca Spina
Coordinatore per la Sicurezza in fase di Esecuzione (CSE)	

2.2 Individuazione dei soggetti con compiti di sicurezza, che fanno capo alle imprese esecutrici dell'opera (inclusi i lavoratori autonomi)

Tutte le imprese coinvolte nell'esecuzione dei lavori devono redigere il POS – Piano Operativi di Sicurezza – che dovrà contenere i dati relativi all'individuazione dei soggetti che avranno compiti di sicurezza in cantiere.

Il **Coordinatore per la Sicurezza in fase di Esecuzione** dovrà allegare al presente PSC un elenco costantemente aggiornato contenente:

- I dati relativi alla struttura tecnica ed organizzativa di ogni Ditta coinvolta nell'esecuzione dei lavori;
- La documentazione necessaria per l'esecuzione in sicurezza degli stessi lavori.

Dati richiesti ad ogni Impresa

Ragione sociale

Nominativo del datore di lavoro

Indirizzo

Tel

Fax

e. mail

**Responsabile del Servizio
Prevenzione e Protezione dai
Rischi (RSPP)**

Documentazione amministrativa, contenente:

- **Iscrizione CCIAA**
- **Posizione INPS**
- **Posizione INAIL**
- **Denuncia nuovo lavoro INAIL e INPS**
- **Posizione Cassa Edile**
- **Documento unico di regolarità contributiva (DURC)**
- **Dichiarazione organico medio annuo**
- **Polizze assicurative RCO-RCT**
- **Azienda USL di riferimento**

Elenco Imprese subappaltatrici e relativi POS

Elenco lavoratori autonomi subaffidatari e specifiche attività svolte in cantiere

2.3 Documentazione da conservare in cantiere

In cantiere devono essere presenti i seguenti documenti:

- Copia della concessione edilizia
- Notifica preliminare di cui all'art. 99 del D. Lgs. 81/08
- Cartellonistica infortuni
- Certificazione fonometrica e rapporto valutazione rischi rumori
- Copia del Piano di sicurezza con eventuali aggiornamenti (PSC)
- Piano Operativo di sicurezza (POS)
- Richiesta alle imprese esecutrici del DURC
- PIMUS
- Certificato di iscrizione alla CCIAA
- Indirizzi e riferimenti telefonici degli uffici di cantiere
- Direttore tecnico del cantiere
- Capo cantiere
- Responsabile della Sicurezza in cantiere (Direttore di cantiere o Capo cantiere)
- Assistente/i di cantiere
- Rappresentante/i dei lavoratori (RLS)
- Addetto/i antincendio
- Addetto/i primo soccorso
- Medico competente (nomina)
- Numero e relative qualifiche dei lavoratori dipendenti dell'Impresa
- Attestati di idoneità al lavoro
- Copia libro matricola
- Registro presenze
- Registro infortuni
- Elenco dei lavoratori autonomi operanti in cantiere per la stessa impresa
- Per cantieri con più di 10 dipendenti: ricevuta consegna dei tesserini di riconoscimento
- Per cantieri con più di 3 dipendenti: cassetta pronto soccorso con manometro
- Per cantieri con meno di 4 dipendenti: Pacchetto Pronto Soccorso
- Libretto del ponteggio con autorizzazione ministeriale e copia del progetto esecutivo

Certificati delle imprese da conservare sul cantiere:

- Libretti di omologazione degli apparecchi di sollevamento ad azione non manuale di portata superiore a 200Kg.
- Copia di denuncia USL competente per territorio per gli apparecchi di sollevamento di portata superiore a 200Kg; targa di immatricolazione e registrazione verifiche periodiche.
- Verifica trimestrale delle funi e delle catene allegata al libretto di omologazione degli apparecchi di sollevamento.
- Libretto di omologazione per ponteggi metallici fissi con autorizzazione ministeriale.
- Dichiarazione di conformità L. 46/90 per impianto elettrico di cantiere.
- Elaborato con indicazione dei punti di dispersione e relativi pozzetti.

Qualsiasi modifica relativa agli incarichi, anagrafica, etc. che dovesse avvenire nel corso dei lavori dovrà essere immediatamente segnalata al Coordinatore per la Sicurezza in fase di Esecuzione.

2.4 Individuazione e descrizione dell'opera

2.4.1 Indirizzo del cantiere

Comune di	Vittoria
(prov.)	Ragusa
Indirizzo	Via Tripoli, Scoglitti

2.4.2 Descrizione del contesto in cui è collocata l'area del cantiere

Descrizione dell'area	L'intervento previsto in progetto interesserà i locali dell'Istituto Comprensivo "L. Sciascia" ubicato all'interno del perimetro urbano di Scoglitti, nell'isolato compreso tra la via Malfà, la via Taranto e la via Tripoli
------------------------------	--

**Il lotto di cui trattasi è ubicato in Scoglitti
località**

distinto al C.T. del Comune di

al Foglio

mappale n.

di mq

2.4.3 Descrizione sintetica dell'opera, con particolare riferimento alle scelte progettuali, architettoniche, strutturali e tecnologiche

Descrizione dell'opera

- Rifacimento della copertura a tetto riportato sopra le aule al piano primo;
- Rifacimento della pavimentazione ed opere connesse al piano copertura e nelle terrazze di pertinenza delle aule al piano primo;
- Sostituzione dei lucernari al piano copertura;
- Sostituzione di tutti i serramenti esterni;

3 Relazione concernente l'individuazione, l'analisi e la valutazione dei rischi concreti. In riferimento all'area ed all'organizzazione del cantiere, alle lavorazioni ed alle loro interferenze.

Nella seguente relazione occorre tenere distinte le tipologie di cantiere, così definite:

- Cantiere: tutta l'estensione dell'area in cui si svolgeranno sia le attività logistiche che lavorative;
- Cantiere logistici: l'area in cui saranno concentrati i baraccamenti, i depositi, gli impianti fissi, etc.
- Aree di lavorazione: le aree nelle quali si eseguono le attività di lavorazione quale gli scavi, il c.a., le tamponature, etc.

Dallo studio dei rischi potenziali, analizzati attentamente in funzione delle fasi lavorative prese in considerazione è scaturita la valutazione dei rischi che tiene conto della:

- Identificazione dei pericoli;
- Identificazione dei lavoratori esposti a rischi potenziali;
- Valutazione degli stessi sotto il profilo qualitativo e quantitativo;
- Studio di fattibilità per la loro eliminazione e, in subordine, riduzione dei rischi mediante provvedimenti organizzativi o misure tecnologiche adeguate.

4 Scelte progettuali ed organizzative, procedure, misure preventive ed organizzative

In riferimento alle scelte progettuali ed organizzative, alle misure preventive selezionate, occorre attenersi a quanto stabilito dal D. L. 81/08, allegato XV.2 per i contenuti minimi del PSC in riferimento all'area di cantiere, all'organizzazione del cantiere ed alle lavorazioni; in particolare ai seguenti elementi:

- a) Caratteristiche dell'area di cantiere, con particolare attenzione alla presenza di linee aeree e condutture sotterranee;
- b) Presenza di fattori estremi che comportano rischi per il cantiere, con particolare attenzione ai lavori stradali ed autostradali, e al rischio di annegamento;
- c) Eventuali rischi che le lavorazioni possono arrecare all'area circostante;
- d) Le modalità da seguire per la recinzione del cantiere, gli accessi e le segnalazioni;
- e) I servizi igienico-assistenziali;
- f) La viabilità principale del cantiere;
- g) Gli impianti di alimentazione e reti principali di elettricità, acqua, gas ed energia di qualsiasi tipo;
- h) Gli impianti di terra e di protezione contro le scariche atmosferiche;
- i) Le disposizioni per dare attuazione a quanto previsto dall'art. 102, ovvero la consultazione dei rappresentanti dei lavoratori per la sicurezza;
- j) Le disposizioni per dare attuazione a quanto previsto dall'art. 92, ovvero gli obblighi del coordinatore per l'esecuzione dei lavori;
- k) Le eventuali modalità di accesso dei mezzi di fornitura dei materiali;
- l) La dislocazione degli impianti di cantiere;
- m) La dislocazione delle zone di carico e scarico;
- n) Le zone di deposito attrezzature e di stoccaggio materiali e dei rifiuti;
- o) Le eventuali zone di deposito dei materiali con pericolo d'incendio o di esplosione.

5 Prescrizioni operative, misure preventive e protettive e DPI, in riferimento alle interferenze tra le lavorazioni.

In riferimento alle interferenze tra le lavorazioni ed il loro coordinamento, il D. L. 81/08 all. XV stabilisce che il PSC in tale sezione deve rispettare i seguenti punti:

- Il coordinatore per la progettazione deve effettuare l'analisi delle interferenze tra le lavorazioni, anche quando sono dovute alle lavorazioni di una stessa impresa esecutrice o alla presenza di lavoratori autonomi, e predispone il cronoprogramma dei lavori.
- Il PSC contiene le prescrizioni operative per lo sfasamento spaziale o temporale delle lavorazioni interferenti e le modalità di verifica del rispetto di tali prescrizioni. Inoltre, occorre indicare le misure preventive e protettive e i dispositivi individuali atti a ridurre al minimo tali rischi.
- Durante i periodi di maggior rischio dovuto ad interferenze di lavoro, il coordinatore per l'esecuzione deve verificare periodicamente le imprese esecutrici e i lavoratori autonomi interessati, la compatibilità della relativa parte di PSC con l'andamento dei lavori, aggiornando il piano ed in particolare il cronoprogramma dei lavori.

Nel cronoprogramma, per avere un quadro immediato delle principali caratteristiche delle lavorazioni, occorre indicare:

- La descrizione sommaria dei lavori da eseguire, con le priorità degli interventi;
- Eventuali sovrapposizioni di lavorazioni o possibili interferenze;
- Il tempo necessario presunto per l'esecuzione in sicurezza di ogni opera o raggruppamento di fasi lavorative;
- Il tempo necessario per l'ultimazione delle opere, suddiviso in mensilità.

6 Misure di coordinamento relative all'uso comune da parte di più imprese e lavoratori autonomi, come scelta di pianificazione dei lavori finalizzata alla sicurezza di apprestamenti, di attrezzature, di infrastrutture, di mezzi e servizi di protezione collettiva.

La regolamentazione dell'uso comune di attrezzature, apprestamenti, infrastrutture, mezzi logistici e/o di protezione collettiva che saranno presenti in cantiere viene di seguito riportata al fine di:

- Individuare chi li deve allestire, mettere in atto e garantire la loro manutenzione;
- Stabilire chi li deve utilizzare e quando;
- Definire le modalità e le procedure di utilizzo;
- Evitare la duplicazione degli allestimenti.

7 Modalità organizzative della cooperazione e del coordinamento, nonché della reciproca informazione, fra Datori di lavoro (e tra questi ed eventuali lavoratori autonomi)

Il D. L. 81/08 all. XV stabilisce i contenuti minimi del PSC in riferimento alle interferenze tra le lavorazioni ed al loro coordinamento.

Il coordinatore per la progettazione effettua l'analisi delle interferenze tra le lavorazioni, anche quando sono dovute alle lavorazioni di una stessa impresa esecutrice o alla presenza di lavoratori autonomi, e predispone il cronoprogramma dei lavori.

Il coordinatore per l'esecuzione dei lavori integra il PSC con i nominativi delle imprese esecutrici e dei lavoratori autonomi, e indica la relativa cronologia di attuazione e le modalità di verifica.

8 Organizzazione prevista per il servizio di Pronto Soccorso, antincendio ed evacuazione dei lavoratori e riferimenti telefonici delle strutture di emergenza esistenti sul territorio.

In cantiere devono essere tenuti i presidi sanitari indispensabili per prestare le prime cure ai lavoratori feriti o colpiti da malore improvviso. Inoltre, i luoghi di lavoro dovrebbero essere vicini a strade di collegamento con strutture di pronto soccorso ed ospedaliere.

8.1 Indirizzi e numeri di telefono utili

EMERGENZA SANITARIA

Per ogni tipo di emergenza (24 ore su 24)	tel.
ASL	tel.
Ospedale	tel.
Ambulanza Pronto Soccorso	tel.
	tel.

EMERGENZA SICUREZZA

Vigili del Fuoco – Soccorso	tel.
Comando locale dei VF	tel.
Carabinieri – Pronto Intervento	tel.
Comando locale Carabinieri	tel.
Polizia Stradale – Pronto Intervento	tel.
Comando locale Polizia Stradale	tel.
Polizia Municipale	tel.
	tel.

SEGNALAZIONE GUASTI

Telefoni	tel.
Elettricità	tel.
Gas	tel.
Acqua	tel.

8.2 Organizzazione antincendio ed evacuazione

La redazione del "Piano delle Emergenze", come stabilito dal D.L. 81/08 art. 43 e 46, deve contenere:

- Nomina del Responsabile della gestione delle emergenze e di un suo sostituto;
- Misure di prevenzione adottate e relativa informazione e formazione del personale;
- Procedure per la salvaguardia ed evacuazione delle persone;

- Messa in sicurezza, a fine giornata lavorativa, degli impianti ed attrezzature presenti in cantiere;
- Procedure per l'estinzione di piccoli focolai d'incendio o per la chiamata dei servizi di soccorso.

9 Entità presunta del cantiere espressa in U/G

Dati relativi alla durata prevista delle lavorazioni

Dati relativi alla Notifica Preliminare

9.1 Entità presunta del cantiere espressa in U/G

L'entità presunta degli Uomini/Giorno necessari per la realizzazione dell'intera opera si ottiene con il seguente procedimento:

- Individuare prima quali sono le percentuali di incidenza della mano d'opera che possono essere applicate ai vari raggruppamenti di lavoro presenti nel quadro economico del progetto;
- Determinare gli importi della mano d'opera, applicando le percentuali di incidenza scelte ai corrispondenti importi di lavoro;
- Sommare tutti gli importi parziali della mano d'opera così ricavati;
- Dividere l'importo totale attribuito al costo della mano d'opera per il costo medio di un uomo/giorno.

$$\text{UOMINI/GIORNO} = \frac{\text{Costo Totale Mano d'Opera}}{\text{Costo unitario medio di un Uomo/giorno}}$$

9.2 Dati relativi alla durata prevista delle lavorazioni

Vedere cronoprogramma dei lavori

9.3 Dati relativi alla Notifica Preliminare

Vedere documento allegato

10 Stima dei costi della sicurezza, ai sensi dell'art. 7 del DPR 222/2003

L'allegato XV del D. L. 81/08 specifica che nel PSC devono essere soggetti a stima soltanto i costi della sicurezza NON soggetti a ribasso d'asta.

Pertanto, nei costi della sicurezza vanno stimati, per tutta la durata delle lavorazioni previste in cantiere, i seguenti costi:

- Costi degli apprestamenti previsti nel PSC;
- Costi delle misure preventive e protettive ed ai dispositivi di protezione individuale eventualmente previsti nel PSC per le lavorazioni interferenti;

- Costi degli impianti di terra e di protezione contro le scariche atmosferiche, agli impianti antincendio, agli impianti di evacuazione fumi;
- Costi dei mezzi e servizi di protezione collettiva;
- Costi degli eventuali interventi finalizzati alla sicurezza e richiesti per lo sfasamento spaziale o temporale delle lavorazioni interferenti;
- Costi delle misure di coordinamento relative all'uso comune di apprestamenti, attrezzature, infrastrutture, mezzi e servizi di protezione collettiva.

Vedere documento allegato

11 Procedure complementari e di dettaglio al PSC, connesse alle scelte autonome dell'impresa esecutrice, da esplicitare nel POS

La normativa vigente consente all'impresa che si aggiudica i lavori di presentare al CSE proposta di integrazione al PSC, ove ritenga di poter meglio garantire la sicurezza nel cantiere.

Eventuali integrazioni del PSC proposte dall'impresa sono sempre soggette ad approvazione da parte del CSE. In nessun caso, le eventuali integrazioni possono giustificare modifiche o adeguamento dei prezzi pattuiti.

Fascicolo

Nel redigere questo documento occorre seguire le direttive del D. L. 81/08 all. XVI.

Il fascicolo comprende tre capitoli:

CAPITOLO I – descrizione sintetica dell’opera e l’indicazione dei soggetti coinvolti (**scheda I**)

CAPITOLO II – individuazione dei rischi, delle misure preventive e protettive in dotazione dell’opera e di quelle ausiliarie, per gli interventi successivi prevedibili sull’opera, quali le manutenzioni ordinarie e straordinarie, nonché per gli altri interventi successivi già previsti o programmati (**schede II-1, II-2, II-3**)

Al fine di definire le misure preventive e protettive in dotazione dell’opera e quelle ausiliarie, devono essere presi in considerazione i seguenti elementi:

- Accessi ai luoghi di lavoro;
- Sicurezza dei luoghi di lavoro;
- Impianti di alimentazione e di scarico;
- Approvvigionamento e movimentazione materiali ed attrezzature;
- Igiene sul lavoro;
- Interferenze e protezione dei terzi.

Inoltre, il fascicolo fornisce le informazioni sulle misure preventive e protettive in dotazione dell’opera, necessarie per pianificare la realizzazione in condizioni di sicurezza, nonché le informazioni riguardanti le modalità operative da adottare per:

- Utilizzare le stesse in completa sicurezza;
- Mantenerle in piena funzionalità nel tempo, individuandone le verifiche, gli interventi manutentivi necessari e la loro periodicità.

CAPITOLO III – riferimenti alla documentazione di supporto esistente (**schede III-1, III-2, III-3**). All’interno del fascicolo sono indicate le informazioni utili al reperimento dei documenti tecnici dell’opera che risultano di particolare utilità ai fini della sicurezza, per ogni intervento successivo sull’opera, siano essi elaborati progettuali, indagini specifiche o semplici informazioni; tali documenti riguardano:

- Il contesto in cui è collocata;
- La struttura architettonica e statica;
- Gli impianti installati.

Se l’opera è in possesso di uno specifico libretto di manutenzione contenente i documenti sopra citati.

SCHEDA I – Descrizione sintetica dell'opera ed individuazione dei soggetti interessati

Descrizione sintetica dell'opera	<p>“Opere di manutenzione straordinaria finalizzate al miglioramento sismico delle strutture ed all'adeguamento alle norme vigenti in materia di sicurezza ed agibilità nell'Istituto Comprensivo L. Sciascia in Scoglitti”</p> <p>PROGETTO ESECUTIVO</p> <p>1° STRALCIO – “Infissi e copertura”</p>
Durata effettiva dei lavori	
Inizio lavori	
Fine lavori	
Indirizzo del cantiere	
Soggetti interessati	
Committente	Comune di Vittoria
Indirizzo	
Responsabile dei lavori	
Indirizzo	
Progettista architettonico	Arch. Giovanni Luca Spina
Indirizzo	Via Nino Bixio n. 140, 97019 Vittoria (RG)
Progettista strutturista	Arch. Giovanni Luca Spina
Indirizzo	Via Nino Bixio n. 140, 97019 Vittoria (RG)
Progettista impianti elettrici	
Indirizzo	
Altro progettista (specificare)	
Indirizzo	
Coordinatore per la progettazione	Arch. Giovanni Luca Spina
Indirizzo	Via Nino Bixio n. 140, 97019 Vittoria (RG)
Coordinatore per l'esecuzione dei lavori	
Indirizzo	
Impresa appaltatrice	
Legale rappresentante	
Indirizzo	
Lavori appaltati	

Notifica Preliminare

Il contenuto della Notifica Preliminare viene stabilito dal D.L. 81/08 art. 99 all. XII.

I dati di seguito riportati devono essere inviati agli organi di vigilanza territorialmente competenti (ASL e Direzione Provinciale del Lavoro), a cura del Committente prima dell'inizio dei lavori.

CONTENUTO DELLA NOTIFICA PRELIMINARE

Data della comunicazione della notifica:

(da inserire al momento della notifica)

Indirizzo del cantiere:

(da inserire al momento della notifica)

Committente:

Via n. CAP.....Città prov.

(se il committente dei lavori è una persona giuridica inserire anche i dati della persona fisica che lo rappresenta)

Natura dell'opera:

(descrizione sintetica dell'opera)

Responsabile dei lavori:

Coordinatore per la Sicurezza e la Salute durante la Progettazione dell'Opera (CSP):

Arch. Giovanni Luca Spina

Via Nino Bixio n. 140, CAP 97019 Città Vittoria prov. RG

Coordinatore per la Sicurezza e la Salute durante l'esecuzione dell'Opera (CSE):

Via n. CAP Città prov.

Data presunta dell'inizio dei lavori in cantiere:

(da inserire al momento della notifica)

Durata presunta complessiva dei lavori in cantiere: giorni

Numero massimo presunto dei lavoratori presenti contemporaneamente sul cantiere in un solo giorno:

Numero presunto degli Uomini/Giorno necessari per la realizzazione dell'opera nel suo complesso:

Numero previsto di imprese e di lavoratori autonomi sul cantiere:

Numero massimo previsto di imprese presenti contemporaneamente in cantiere (impresa appaltatrice ed eventuali ditte autorizzate):

Identificazione, Codice Fiscale o P.IVA, delle imprese già selezionate:

(Nella identificazione di ogni impresa sarà opportuno specificare anche quale/i categorie di lavoro gli sono state affidate per l'esecuzione dei lavori)

Ammontare complessivo presunto dei lavori: €

DICHIARAZIONE DI EFFETTUAZIONE DEGLI ADEMPIMENTI PREVISTI DAL D. Lgs. 81/2008

Spett.le

OGGETTO: Dichiarazione di effettuazione degli adempimenti previsti dal D. Lgs. 81/2008.

In relazione alla Vs. richiesta, il sottoscritto in qualità di rappresentante legale dell'impresa .

DICHIARA

2. di aver effettuato tutti gli adempimenti previsti dal D. Lgs. 81/2008 ed in particolare di aver predisposto il documento di valutazione dei rischi (o autocertificazione, previa valutazione dei rischi) ai sensi D. Lgs. 81/2008;
3. di aver comunicato il nominativo del R.S.P.P. agli enti controllo;
4. di aver nominato il Medico di competenze(se necessario);
5. di aver designato i lavoratori incaricati dell'attuazione delle misure di prevenzione incendi e lotta antincendio, di evacuazione dei lavoratori in caso di pericolo grave ed immediato, di salvataggio, di pronto soccorso e, comunque, di gestione delle emergenze;
6. di aver informato e formato i propri dipendenti sui rischi per la salute e la sicurezza specifici dell'attività dell'impresa, nonché in particolare su quelli indicati nel piano di sicurezza e coordinamento;
7. di aver consegnato a tutti i lavoratori i D.P.I. necessari per le proprie mansioni e di averli adeguatamente formati sul relativo uso.

, li

Timbro e firma

In fede
L'Impresa

AFFIDAMENTO E GESTIONE DI MACCHINE ED ATTREZZATURE

Spett.le

OGGETTO: Affidamento e gestione di macchine ed attrezzature.

Con la presente siamo a consegnarVi per il cantiere di via cap in comune le seguenti macchine e attrezzature:

Macchina / attrezzatura	Tipo e n. matricola
autocarro
argani e cavalletto
cannello per guaina
carrello elevatore flessibili
martelli demolitori
macchine movimento terra
ponteggio metallico
ponte su ruote
scale portatili
scanalatrice per muri ed intonaci
sega circolare
trabattelli
trapani elettrici

L'impresa affidante

Timbro e firma

CARTELLLO DI CANTIERE

COMUNE DI	VITTORIA
PROVINCIA di	RAGUSA
OGGETTO	ristru
CONCESSIONE EDILIZIA n.	
DATA CONCESSIONE	
COMMITTENTE	Comune di Vittoria
PROGETTISTA	Arch. Giovanni Luca Spina
DIRETTORE DEI LAVORI	
COORDINATORE PER L'ESECUZIONE	
IMPRESA	
DIRETTORE DI CANTIERE	

DICHIARAZIONE art. 90 comma 9 a) del D. Lgs. 81/2008

Spett.le

OGGETTO: Dichiarazione art. 90 comma 9 lettera a) del D.Lgs. 81/2008.

In relazione alla Vs. richiesta, il sottoscritto in qualità di rappresentante legale dell'impresa .

DICHIARA

che l'impresa medesima:

8. è iscritta alla C.C.I.A.A. di al n. ;
9. applica ai lavoratori dipendenti il contratto collettivo ;
10. rispetta gli obblighi assicurativi e previdenziali previsti dalle Leggi e dai contratti di lavoro.

, li

Timbro e firma

In fede
L'Impresa

NOMINA DEL DIRETTORE DI CANTIERE

Spett.le

OGGETTO: Nomina del Direttore di cantiere.

Il sottoscritto in qualità di rappresentante legale dell'impresa nomina il sig.\arch.\ing. quale Direttore di cantiere in oggetto, e dichiara di avergli consegnato ed illustrato il piano di sicurezza e coordinamento.

, li

L'Impresa

Per accettazione
Il Direttore di cantiere

Timbro e firma

DICHIARAZIONE DI PRESA VISIONE ED ACCETTAZIONE DEL PIANO DA PARTE DELLE IMPRESE SUBAPPALTATRICI

Il sig. in qualità di Direttore di cantiere dell'impresa

DICHIARA

11. Di aver preso visione che le attrezzature e le macchine prese in consegna sono rispondenti ai requisiti di sicurezza previsti dalle norme di prevenzione;
12. di essere stato informato dei rischi e dei sistemi di prevenzione relativi all'utilizzo delle macchine e delle attrezzature consegnate;

SI IMPEGNA A

1. Far utilizzare le attrezzature e le macchine prese in consegna esclusivamente a proprio personale idoneo, tecnicamente capace, informato e formato specificatamente;
2. informare i propri operatori sui rischi e le misure preventive nell'uso delle macchine e sul divieto di vanificare le funzioni dei dispositivi di sicurezza delle macchine e delle attrezzature;
3. mantenere in buone condizioni le macchine e attrezzature prese in consegna.

, li

In fede
L'impresa

Timbro e firma

DICHIARAZIONE DEL RAPPRESENTANTE DEI LAVORATORI PER LA SICUREZZA DI PRESA VISIONE DEL PIANO

OGGETTO: Dichiarazione del R.L.S. di presa visione del Piano di sicurezza e coordinamento.

Il sottoscritto in qualità di rappresentante legale dell'impresa .

DICHIARA

di aver preso visione del Piano di sicurezza e coordinamento relativo al cantiere sito in via cap in comune di .

, li

In fede
Il Rappresentante dei lavoratori per la sicurezza

VERBALE DI VISITA IN CANTIERE

LAVORI
IMPRESA

Ristru

VERBALE DI VISITA IN CANTIERE N. (Inserire il numero del verbale) (Art.92 D.Lgs 81/2008)

L'anno (Inserire anno) il giorno (Inserire giorno) del mese di (Inserire mese) il sottoscritto Coordinatore in fase di esecuzione ha effettuato una visita nel cantiere di cap al fine di verificare l'applicazione delle disposizioni contenute nel piano di sicurezza e coordinamento e delle relative procedure di lavoro.

Sono presenti:

4. impresa ;
5. coordinatore di esecuzione
6. (Inserire altri presenti)

Durante il sopralluogo si è potuto accertare che:

- ogni impresa e lavoratore autonomo presente in cantiere applica le disposizioni pertinenti contenute nel piano di sicurezza e di coordinamento e applica correttamente le relative procedure di lavoro;
- non vige la necessità di adeguare il piano di sicurezza e coordinamento in quanto non sono intervenute modifiche alle fasi di lavoro;
- vige in cantiere un regime di cooperazione e coordinamento delle attività tra i datori di lavoro nonché la loro reciproca informazione;
- non ricorrono inosservanze degli art. 94,95,96 del D.Lgs.81/2008;
- non esistono situazioni di pericolo grave ed imminente.

(Oppure)

Sono state rilevate le seguenti inosservanze:

(Inserire inosservanza)

In relazione alle inosservanze riscontrate si dispone quanto segue:

(Inserire disposizione)

(Oppure)

Sono state rilevate le seguenti modifiche delle fasi di lavoro per le quali si rende necessario adeguare il piano di sicurezza e coordinamento e il piano operativo di sicurezza redatto dall'impresa :

(Inserire modifiche)

Osservazioni:

(Inserire osservazioni)

IL COORDINATORE PER L'ESECUZIONE DEI
LAVORI

L'IMPRESA

Il Progettista

Il progettista è il soggetto incaricato dal Committente per la progettazione delle opere.

Il Progettista, in sintesi, provvede a:

- elaborare il progetto secondo criteri diretti a ridurre alla fonte i rischi per la sicurezza e salute dei lavoratori, tenendo conto dei principi generali di tutela di cui al D.Lgs. n. 81/2008;
- determinare la durata del lavoro o delle singole fasi di lavoro, al fine di permettere la pianificazione dei lavori in condizioni di sicurezza;
- a collaborare e fornire tutte le informazioni, dati e documentazioni necessarie al coordinatore per la progettazione;
- prendere in esame ed, eventualmente, sottoporli al committente o al responsabile dei lavori, se designato, le proposte avanzate dal coordinatore per la progettazione che richiedono modifiche al progetto e tesa a migliorare le condizioni di sicurezza e salubrità in cantiere durante l'esecuzione dei lavori;
- prendere in esame nella redazione del progetto ed, eventualmente, sottoporli al committente o al responsabile dei lavori, se designato, le proposte del coordinatore per la progettazione avanzate per meglio garantire la tutela della sicurezza e salute durante i lavori di manutenzione dell'opera.

Coordinatore per la progettazione

Il Coordinatore per la progettazione è il soggetto incaricato dal Committente o dal Responsabile dei lavori, se designato, per lo svolgimento dei compiti di cui all'art. 91 del D.Lgs. n 81/2006.

1) Durante la progettazione dell'opera e comunque prima della richiesta di presentazione delle offerte, il coordinatore per la progettazione:

a) redige il piano di sicurezza e di coordinamento di cui all'articolo 100, comma 1, i cui contenuti sono dettagliatamente specificati nell'allegato XV; (D.P.R. 222/03: "Regolamento sui contenuti minimi dei piani di sicurezza nei cantieri temporanei e mobili, in attuazione dell'art. 31, comma 1, della legge 11 febbraio 1994, n. 109)

b) predispone un fascicolo, i cui contenuti sono definiti all'allegato XVI, contenente le informazioni utili ai fini della prevenzione e della protezione dai rischi cui sono esposti i lavoratori, tenendo conto delle specifiche norme di buona tecnica e dell'allegato II al documento UE 26 maggio 1993. Il fascicolo non è predisposto nel caso di lavori di manutenzione ordinaria di cui all'articolo 3, comma 1, lettera a) del testo unico delle disposizioni legislative e regolamentari in materia di edilizia, di cui al decreto del Presidente della Repubblica 6 giugno 2001, n. 380.

2) . Il fascicolo di cui al comma 1, lettera b), è preso in considerazione all'atto di eventuali lavori successivi sull'opera.

Coordinatore per l'esecuzione

Il Coordinatore per l'esecuzione è il soggetto, diverso dal datore di lavoro dell'impresa esecutrice dei lavori, incaricato dal Committente o dal Responsabile dei lavori, se designato, per lo svolgimento dei compiti di cui all'art. 92 del D.Lgs. n. 81/2008.

1. Durante la realizzazione dell'opera, il coordinatore per l'esecuzione dei lavori:

a) verifica, con opportune azioni di coordinamento e controllo, l'applicazione, da parte delle imprese esecutrici e dei lavoratori autonomi, delle disposizioni loro pertinenti contenute nel piano di sicurezza e di coordinamento di cui all'articolo 100 e la corretta applicazione delle relative procedure di lavoro;

b) verifica l'idoneità del piano operativo di sicurezza, da considerare come piano complementare di dettaglio del piano di sicurezza e coordinamento di cui all'articolo 100, assicurandone la coerenza con quest'ultimo, adegua il piano di sicurezza e di coordinamento di cui all'articolo 100 e il fascicolo di cui all'articolo 91, comma 1, lettera b), in relazione all'evoluzione dei lavori ed alle eventuali modifiche intervenute, valutando le proposte delle imprese esecutrici dirette a migliorare la sicurezza in cantiere, verifica che le imprese esecutrici adeguino, se necessario, i rispettivi piani operativi di sicurezza;

c) organizza tra i datori di lavoro, ivi compresi i lavoratori autonomi, la cooperazione ed il coordinamento delle attività nonché la loro reciproca informazione;

d) verifica l'attuazione di quanto previsto negli accordi tra le parti sociali al fine di realizzare il coordinamento tra i rappresentanti della sicurezza finalizzato al miglioramento della sicurezza in cantiere;

e) segnala al committente e al responsabile dei lavori, previa contestazione scritta alle imprese e ai lavoratori autonomi interessati, le inosservanze alle disposizioni degli articoli 94, 95 e 96 e alle prescrizioni del piano di cui all'articolo 100, e propone la sospensione dei lavori, l'allontanamento delle imprese o dei lavoratori autonomi dal cantiere, o la risoluzione del contratto. Nel caso in cui il committente o il responsabile dei lavori non adotti alcun provvedimento in merito alla segnalazione, senza fornire idonea motivazione, il coordinatore per l'esecuzione dà comunicazione dell'inadempienza alla azienda unità sanitaria locale e alla direzione provinciale del lavoro territorialmente competenti;

f) sospende, in caso di pericolo grave e imminente, direttamente riscontrato, le singole lavorazioni fino alla verifica degli avvenuti adeguamenti effettuati dalle imprese interessate.

2. Nei casi di cui all'articolo 90, comma 5, il coordinatore per l'esecuzione, oltre a svolgere i compiti di cui al comma 1, redige il piano di sicurezza e di coordinamento e predispone il fascicolo, di cui all'articolo 91, comma 1, lettere a) e b).

Direttore dei Lavori

Il Direttore dei lavori è il soggetto designato dal Committente per controllare la corretta esecuzione dei lavori.

Il direttore dei lavori provvede a:

- dirigere e controllare sotto l'aspetto tecnico, contabile ed amministrativo, per conto della committenza, la corretta esecuzione dei lavori, nel rispetto del contratto d'appalto e dei suoi allegati;
- curare che i lavori siano eseguiti a regola d'arte ed in conformità al progetto e al contratto;
- verificare periodicamente, nel caso di lavori pubblici, il possesso e la regolarità da parte dell'appaltatore della documentazione prevista dalle leggi in materia di obblighi nei confronti dei dipendenti;
- dialogare con il coordinatore per l'esecuzione, in particolare riferisce tempestivamente nuove circostanze tecniche (per esempio, le varianti al progetto) che possono influire sulla sicurezza;
- non interferire nell'operato del coordinatore per l'esecuzione;
- sospendere i lavori su ordine del committente o del responsabile dei lavori e dietro segnalazione del coordinatore per l'esecuzione dei lavori;
- consentire la sospensione delle singole lavorazioni da parte del coordinatore per l'esecuzione, nel caso in cui quest'ultimo riscontri direttamente un pericolo grave ed immediato per i lavoratori e fino a quando il coordinatore medesimo non verifichi l'avvenuto adeguamenti da parte delle imprese interessate.

Committente e Responsabile dei lavori

Il Responsabile dei lavori è il soggetto incaricato dal Committente per lo svolgimento dei compiti propri di quest'ultimo soggetto.

1. Il committente è esonerato dalle responsabilità connesse all'adempimento degli obblighi limitatamente all'incarico conferito al responsabile dei lavori. In ogni caso il conferimento dell'incarico al responsabile dei lavori non esonera il committente dalle responsabilità connesse alla verifica degli adempimenti degli obblighi di cui agli articoli 90, 92, comma 1, lettera e), e 99 del D.lgs n.81/2008.

2. La designazione del coordinatore per la progettazione e del coordinatore per l'esecuzione, non esonera il responsabile dei lavori dalle responsabilità connesse alla verifica dell'adempimento degli obblighi di cui agli articoli 91, comma 1, e 92, comma 1, lettere a), b), c) e d) del D.lgs n.81/2008.

Il committente o il responsabile dei lavori, prima dell'inizio dei lavori, trasmette all'azienda unità sanitaria locale e alla direzione provinciale del lavoro territorialmente competenti la notifica preliminare elaborata conformemente all'allegato XII, nonché gli eventuali aggiornamenti nei seguenti casi:

- a) cantieri di cui all'articolo 90, comma 3 del D.lgs n.81/2008;
- b) cantieri che, inizialmente non soggetti all'obbligo di notifica, ricadono nelle categorie di cui alla lettera a) per effetto di varianti sopravvenute in corso d'opera;
- c) cantieri in cui opera un'unica impresa la cui entità presunta di lavoro non sia inferiore a duecento uomini-giorno.

3. Gli organismi paritetici istituiti nel settore delle costruzioni in attuazione dell'articolo 51 possono chiedere copia dei dati relativi alle notifiche preliminari presso gli organi di vigilanza.

Analisi del Sito

L'intervento in progetto interesserà i locali dell'Istituto Comprensivo "Leonardo Sciascia" ubicato all'interno del perimetro urbano di Scoglitti, nell'isolato compreso tra la via Malfà, la via Taranto e la via Tripoli.

L'edificio in questione, attuale sede dell'Istituto Comprensivo "Leonardo Sciascia", è costituito da due piani fuori terra, è caratterizzato da una struttura in cemento armato faccia a vista giuntata in più punti, con copertura praticabile prevalentemente di tipo piana.

L'Istituto nel suo complesso occupa un'area pari circa a mq 10.000 e comprende al proprio interno, oltre al corpo principale in cui sono dislocate tutte le aule e gli uffici scolastici, un auditorium ed un'ampia palestra con relativi servizi. All'esterno troviamo una pista di atletica, un campo di calcetto, uno di pallavolo, un piazzale di sosta ed ampi spazi adibiti a verde con relativi percorsi pavimentati.

Descrizione dei lavori

Gli interventi previsti in progetto sono finalizzati all'eliminazione delle cause che stanno comportando il lento, ma riscontrabile deterioramento delle strutture esistenti, compromettendone il corretto comportamento sismico e facendo talvolta venire meno i requisiti di sicurezza ed agibilità richiesti.

Gli interventi previsti sono riassumibili in quattro capitoli principali:

1.	Opere copertura a falde: L'intervento in oggetto prevede il rifacimento delle parti di copertura costituiti da falde riportate in lamiera grecata e strato di irrigidimento in calcestruzzo.
2.	Opere copertura piana: L'intervento in oggetto prevede il rifacimento di tutti gli strati di finitura relativi alle coperture con tipologia piana, piano di copertura e terrazze delle aule al piano primo, attraverso il ripristino del corretto funzionamento di tenuta, al fine di eliminare le cause delle numerose infiltrazioni presenti nella struttura.
3.	Lucernari: L'intervento in oggetto prevede la sostituzione dei lucernari esistenti ubicati al piano copertura dell'edificio in corrispondenza dei corpi scala interni.
4.	Infissi: L'intervento in oggetto prevede la sostituzione di tutti i serramenti esterni in alluminio attualmente presenti nell'Istituto con dei nuovi infissi costituiti da profili estrusi di alluminio dalle caratteristiche conformi alle prestazioni energetiche richieste dalla normativa vigente in materia di sicurezza e di risparmio energetico.

Le imprese esecutrici

Il Datore di lavoro è il soggetto titolare del rapporto di lavoro con il lavoratore o, comunque, il soggetto che, secondo il tipo e l'organizzazione dell'impresa stessa ovvero dell'unità produttiva - intendendosi per tale lo stabilimento o struttura finalizzata alla produzione di beni o servizi dotata di autonomia finanziaria e tecnico-funzionale - abbia la responsabilità dell'impresa o dello stabilimento, in quanto titolare dei poteri decisionali e di spesa.

Obblighi dei datori di lavoro, dei dirigenti e dei preposti

(D.Lgs 81/2008 Art. 96)

1. I datori di lavoro delle imprese affidatarie e delle imprese esecutrici, anche nel caso in cui nel cantiere operi una unica impresa, anche familiare o con meno di dieci addetti:

- a) adottano le misure conformi alle prescrizioni di cui all'allegato XIII;
- b) predispongono l'accesso e la recinzione del cantiere con modalità chiaramente visibili e individuabili;
- c) curano la disposizione o l'accatastamento di materiali o attrezzature in modo da evitarne il crollo o il ribaltamento;
- d) curano la protezione dei lavoratori contro le influenze atmosferiche che possono compromettere la loro sicurezza e la loro salute;
- e) curano le condizioni di rimozione dei materiali pericolosi, previo, se del caso, coordinamento con il committente o il responsabile dei lavori;
- f) curano che lo stoccaggio e l'evacuazione dei detriti e delle macerie avvengano correttamente;
- g) redigono il piano operativo di sicurezza di cui all'articolo 89, comma 1, lettera h).

2. L'accettazione da parte di ciascun datore di lavoro delle imprese esecutrici del piano di sicurezza e di coordinamento di cui all'articolo 100 e la redazione del piano operativo di sicurezza costituiscono, limitatamente al singolo cantiere interessato, adempimento alle disposizioni di cui all'articolo 17 comma 1, lettera a), all'articolo 18, comma 1, lettera z), e all'articolo 26, commi 1, lettera b), e 3.

Obblighi del datore di lavoro dell'impresa affidataria

(D.Lgs 81/2008 Art. 97)

1. Il datore di lavoro dell'impresa affidataria vigila sulla sicurezza dei lavori affidati e sull'applicazione delle disposizioni e delle prescrizioni del piano di sicurezza e coordinamento.

2. Gli obblighi derivanti dall'articolo 26, fatte salve le disposizioni di cui all'articolo 96, comma 2, sono riferiti anche al datore di lavoro dell'impresa affidataria. Per la verifica dell'idoneità tecnico professionale si fa riferimento alle modalità di cui all'allegato XVII.

3. Il datore di lavoro dell'impresa affidataria deve, inoltre:

- a) coordinare gli interventi di cui agli articoli 95 e 96;
- b) verificare la congruenza dei piani operativi di sicurezza (POS) delle imprese esecutrici rispetto al proprio, prima della trasmissione dei suddetti piani operativi di sicurezza al coordinatore per l'esecuzione.

Direttore tecnico di cantiere

Il Direttore tecnico di cantiere è il dirigente apicale, designato dall'appaltatore, con compiti di organizzare ed eseguire i lavori nel rispetto delle norme contrattuali.

Il Direttore tecnico di cantiere provvede a:

- adottare le misure conformi alle prescrizioni;
- attuare quanto previsto nei piani di sicurezza;
- esercitare la sorveglianza sull'attuazione di tutte le misure di sicurezza previste nei piani di sicurezza affidati alla sovrintendenza dei suoi preposti nonché dei responsabili delle imprese co-esecutrici o dei fornitori o sub-appaltatori;
- mettere a disposizione dei Rappresentanti per la sicurezza copia dei piani di sicurezza 10 giorni prima dell'inizio dei lavori;
- prima dell'inizio dei lavori, trasmettere il Piano di sicurezza e coordinamento alle imprese esecutrici e ai lavoratori autonomi;
- prima dell'inizio dei rispettivi lavori, trasmettere il proprio Piano operativo di sicurezza al Coordinatore per l'esecuzione;

I lavoratori autonomi

Il lavoratore autonomo è la persona fisica la cui attività professionale concorre alla realizzazione dell'opera senza vincolo di subordinazione.

I lavoratori autonomi provvede a:

- attenersi a quanto previsto nei piani di sicurezza;
- attenersi alle indicazioni fornite dal Coordinatore per l'esecuzione;
- utilizzare le attrezzature di lavoro in conformità alle disposizioni previste dalle norme;
- utilizzare i dispositivi di protezione individuale in conformità alle norme.

1. I lavoratori autonomi che esercitano la propria attività nei cantieri, fermo restando gli obblighi di cui al presente decreto legislativo 81/2008, si adeguano alle indicazioni fornite dal coordinatore per l'esecuzione dei lavori, ai fini della sicurezza.

I lavoratori subordinati

Per lavoratore subordinato s'intende colui che fuori del proprio domicilio presta il proprio lavoro alle dipendenze e sotto la direzione altrui, anche al solo scopo di apprendere un mestiere, un'arte o una professione.

I lavoratori dipendenti provvedono a:

- osservare le disposizioni e le istruzioni impartite dal datore di lavoro, dai dirigenti e dai preposti, ai fini della protezione collettiva ed individuale;
- utilizzare correttamente i macchinari, le apparecchiature, gli utensili, le sostanze e i preparati pericolosi, i mezzi di trasporto e le altre attrezzature di lavoro, nonché i dispositivi di sicurezza;
- utilizzare in modo appropriato i dispositivi di protezione messi a loro disposizione;
- segnalare immediatamente al datore di lavoro, al dirigente o al preposto le deficienze dei mezzi e dei dispositivi di protezione, nonché le altre eventuali condizioni di pericolo di cui si venga a conoscenza;
- non rimuovere o modificare senza autorizzazione i dispositivi di sicurezza o di segnalazione o di controllo;
- non compiere di propria iniziativa operazioni o manovre che non sono di propria competenza ovvero che possono compromettere la sicurezza propria o di altri lavoratori;
- sottoporre ai controlli sanitari previsti nei loro confronti;
- contribuire all'adempimento di tutti gli obblighi imposti dall'autorità competente o comunque necessari a tutelare la sicurezza e la salute dei lavoratori durante il lavoro;
- non rifiutare la designazione ad addetto alla gestione dell'emergenza, se non per giustificato motivo;
- sottoporre ai programmi di formazione e addestramento;
- utilizzare le attrezzature di lavoro e i DPI conformemente all'informazione, alla formazione ed all'addestramento ricevuti;
- curare le attrezzature e i DPI messi a disposizione;
- non apportare modifiche alle attrezzature di lavoro e ai DPI di propria iniziativa;
- segnalare immediatamente qualsiasi difetto od inconveniente rilevato nelle attrezzature di lavoro o nei DPI messi a disposizione;
- segnalare qualsiasi infortunio o incidente relativo all'uso di agenti biologici;
- abbandonare immediatamente l'area interessata da eventi imprevedibili o incidenti;

I preposti

Il preposto è colui che sovrintende il lavoro degli altri. Egli è generalmente un operaio specializzato con funzioni di guida diretta e controllo immediato sull'esecuzione del lavoro (es. caposquadra o capo reparto).

I preposti provvedono a:

- adottare le misure conformi alle prescrizioni di cui all'allegato IV;
- attuare quanto previsto nei piani di sicurezza;
- sorvegliare sull'attuazione di tutte le misure di sicurezza previste nei piani di sicurezza ed affidati alla propria squadra.

Are di deposito e magazzino

Stoccaggio materiali

Lo stoccaggio del ferro, dei laterizi e di tutti i materiali occorrenti alla realizzazione dell'opera, viene effettuato nel magazzino all'aperto, al di fuori delle vie di transito in modo razionale e tale da non creare ostacoli e depositati nell'area all'uopo destinata ed evidenziata nella planimetria allegata.

Smaltimento rifiuti

Il deposito e lo stoccaggio dei rifiuti inerti (legname, involucri in polietilene,...) verrà effettuato accatastandoli, in modo differenziato, nei pressi del deposito di materiale all'aperto, per un periodo massimo non superiore ad una settimana. Dopodiché sarà cura dell'impresa produttrice dei rifiuti il carico e trasporto del materiale alle discariche autorizzate.

Eventuali rifiuti classificati non inerti o non assimilabili a rifiuti solidi urbani saranno smaltiti, a carico delle rispettive imprese produttrici dei singoli rifiuti, nei modi e nei termini previsti dalle specifiche Norme che regolano lo smaltimento di ogni singolo materiale.

Questi ultimi tipi di rifiuti non potranno rimanere accatastati vicino al deposito materiali all'aperto, per un tempo superiore alla giornata lavorativa salvo che il DdL della ditta produttrice i singoli rifiuti non provveda a depositarli in idonei contenitori che dovranno offrire le garanzie di legge le cui caratteristiche dovranno essere riportate sui rispettivi POS validati dal CSE.

Tutte le modalità, i termini e le procedure per ogni e qualsiasi smaltimento saranno (come per Legge) a totale carico di ogni rispettivo DdL che produrrà in cantiere tali rifiuti.

Zone di deposito di materiali con pericolo d'incendio o di esplosione I materiali individuati come materiali a rischio d'incendio e di esplosioni sono il disarmanti, gli aggrappanti, gli impregnanti, i diluenti, le bombole ossiacetileniche e quelle di GPL.

Tali materiali, oltre alla quantità strettamente necessaria da usare durante le rispettive lavorazioni, dovrà essere collocata nella zona all'aperto individuata nell'allegata planimetria.

Trasporto materiale

L'impresa appaltatrice dovrà adoperarsi affinché: il trasporto dei materiali venga eseguito mediante idonei mezzi la cui guida dovrà essere affidata a personale pratico, capace ed idoneo così come imposto dalle norme in vigore.

Sulla modalità di utilizzo di alcuni macchinari, si demanda alla specifica fase o sottofase di lavoro inserita nel cronoprogramma di questo PSC.

Confezionamento malte

Per il confezionamento della malta è prevista l'installazione di un apposito silos, attrezzato per la sua preparazione e, più avanti nelle lavorazioni di cantiere, di una betoniera a bicchiere. Il posizionamento di entrambi è stato previsto nell'area identificata nella planimetria allegata

Preconfezionamento del ferro

Il preconfezionamento del ferro dovrà essere effettuato in altro sito, all'esterno del cantiere, per cui dovrà arrivare in cantiere il materiale già pronto da integrare con piccoli interventi sul posto. A tal proposito le bacchette di ferro necessarie, saranno depositate nel luogo indicato nella planimetria allegata.

Altri posti di lavoro

Per eventuali, altre, postazioni fisse di lavoro e qui non indicate che le imprese esecutrici avranno la necessità di realizzare, dovranno essere proposte e validate, prima dell'inizio della loro installazione, dal CSE e dovranno risultare da apposito verbale.

Ponteggio metallico fisso

Descrizione	Montaggio del ponteggio metallico fisso																																			
Attrezzature utilizzate	Utensili d'uso corrente																																			
Rischi	<table border="1"> <thead> <tr> <th>Descrizione rischio</th> <th>Probabilità che si verifichi</th> <th>Entità del danno</th> <th>Classificazione del Rischio</th> </tr> </thead> <tbody> <tr> <td>caduta dall'alto</td> <td>Possibile</td> <td>Significativo</td> <td>Alto</td> </tr> <tr> <td>Caduta a livello</td> <td>Possibile</td> <td>Significativo</td> <td>Alto</td> </tr> <tr> <td>caduta di materiali dall'alto</td> <td>Possibile</td> <td>Significativo</td> <td>Alto</td> </tr> <tr> <td>Contatto con macchine ed attrezzature</td> <td>Probabile</td> <td>Significativo</td> <td>Alto</td> </tr> <tr> <td>punture, tagli, abrasioni, ferite</td> <td>Probabile</td> <td>Modesto</td> <td>Alto</td> </tr> <tr> <td>urti, colpi, impatti</td> <td>Probabile</td> <td>Significativo</td> <td>Alto</td> </tr> <tr> <td>Movimentazione manuale dei carichi</td> <td>Possibile</td> <td>Significativo</td> <td>Alto</td> </tr> </tbody> </table>	Descrizione rischio	Probabilità che si verifichi	Entità del danno	Classificazione del Rischio	caduta dall'alto	Possibile	Significativo	Alto	Caduta a livello	Possibile	Significativo	Alto	caduta di materiali dall'alto	Possibile	Significativo	Alto	Contatto con macchine ed attrezzature	Probabile	Significativo	Alto	punture, tagli, abrasioni, ferite	Probabile	Modesto	Alto	urti, colpi, impatti	Probabile	Significativo	Alto	Movimentazione manuale dei carichi	Possibile	Significativo	Alto			
Descrizione rischio	Probabilità che si verifichi	Entità del danno	Classificazione del Rischio																																	
caduta dall'alto	Possibile	Significativo	Alto																																	
Caduta a livello	Possibile	Significativo	Alto																																	
caduta di materiali dall'alto	Possibile	Significativo	Alto																																	
Contatto con macchine ed attrezzature	Probabile	Significativo	Alto																																	
punture, tagli, abrasioni, ferite	Probabile	Modesto	Alto																																	
urti, colpi, impatti	Probabile	Significativo	Alto																																	
Movimentazione manuale dei carichi	Possibile	Significativo	Alto																																	
Altri fattori di rischio																																				
Riferimenti legislativi	D.Lgs. 81/2008																																			
Misure Preventive e protettive ed istruzioni per gli addetti	<p>Delimitare l'area di lavoro con nastro di segnalazione. Se interessa o è nell'immediata vicinanza della sede stradale, predisporre la necessaria segnaletica stradale, attenendosi alle norme del codice della strada e al regolamento d'attuazione.</p> <p>Vietare l'accesso alle persone non addette ai lavori.</p> <p>Durante le fasi di scarico dei materiali vietare l'avvicinamento del personale e di terzi, mediante avvisi e sbarramenti. Verificare preventivamente la capacità portante della base d'appoggio, eventualmente disporre elementi ripartitori del carico. Montare un ponteggio dotato di autorizzazione ministeriale, sulla base di uno schema riportato nel libretto d'uso o, se richiesto (ponteggi di altezza superiore a 20 metri o di notevole importanza o complessità), sulla base di un progetto (calcoli e disegni) redatto da un ingegnere o architetto abilitato. Qualsiasi variante allo schema tipo del ponteggio impone la progettazione preventiva del ponteggio.</p> <p>Mantenere al distanza di sicurezza (minimo 5 metri) dalle linee elettriche aeree a conduttori nudi. La fase di montaggio deve essere effettuata da personale pratico, in buone condizioni fisiche e sotto il controllo diretto di un preposto.</p>																																			

Durante il montaggio i pontisti e gli aiutanti devono utilizzare la cintura di sicurezza ancorata ad una fune tesa tra due montanti.

È vietato depositare materiale (di ponteggio) in quantità eccessive.

La chiave per il serraggio dei bulloni deve essere assicurata alla cintola con un moschettone di sicurezza.

Movimentare il materiale con cautela in modo non generare oscillazioni pericolose. L'utilizzo del ponteggio deve essere consentito, per la durata necessaria, solo al personale addetto ai lavori. È vietato salire e/o scendere lungo i montanti o gettare dall'alto elementi di ponteggio.

La fase di smontaggio deve essere effettuata da personale pratico, in buone condizioni fisiche e sotto il controllo diretto di un preposto. Durante lo smontaggio i pontisti e gli aiutanti devono utilizzare la cintura di sicurezza ancorata ad una fune tesa tra due montanti.

Prescrizioni **UTENSILI D'USO COMUNE**

Mettere a disposizione dei lavoratori attrezzature adeguate al lavoro da svolgere e fornire le dovute istruzioni sulle modalità d'uso.

**Valutazione
Rischio Rumore**

Generico 77,6 db(A)

DPI e Segnaletica



Categoria: Prescrizione

Nome: Protezione dei piedi

Posizione: Dove si compiono lavori di carico o scarico di materiali pesanti.

Nei pressi dell'area d'intervento.



Categoria: Prescrizione

Nome: Protezione delle mani.

Posizione: Dove si compiono lavori di carico o scarico di materiali pesanti.

Nei pressi dell'area d'intervento.



Categoria: Prescrizione

Nome: Protezione del cranio

Posizione: Dove si compiono lavori di carico o scarico di materiali pesanti.

Nei pressi dell'area d'intervento.



Categoria: Prescrizione

Nome: Protezione da cadute

Posizione: Dove si compiono lavori di carico o scarico di materiali pesanti.

Nei pressi dell'area d'intervento.



Categoria: Divieto

Nome: Vietato l'accesso ai non addetti ai lavori

Posizione: Nei pressi dell'area d'intervento.

ELENCO FASI DI LAVORAZIONE

N.	DESCRIZIONE
1	Demolizione di pavimenti e rivestimenti interni
2	Demolizione di massetto
3	Smantellamento del manto di copertura
4	Adduzione e scarico acque (2)
5	Massetto in conglomerato cementizio (1)
6	Pavimenti di varia natura
7	Posa in opera di battiscopa
8	Realizzazione di rivestimenti
9	Posa manto di copertura
10	Montaggio di pluviali
11	Montaggio converse, canali e scossaline
12	Posa in opera di copertine
13	Risarcitura di calcestruzzo ammalorato
14	Verniciatura opere in ferro
15	Impermeabilizzazione coperture con guaina bitumosa
16	Rimozione e posa rete metallica
17	Posa in opera di carpenteria metallica leggera
18	Rimozione e montaggio serramenti

Demolizione di pavimenti rivestimenti e relativi sottofondi

Fattori di rischio

Altri fattori di rischio
demolizione di pavimenti e rivestimenti interni e

Opere provvisorie

ponti su cavalletti



Attrezzature

autocarro



gru a torre rotante

flessibile (smerigliatrice)



martello demolitore
utensili d'uso corrente

Rischi

Descrizione del pericolo	Probabilità	Magnitudo	Trasmissibile
caduta dall'alto	probabile	gravissima	
caduta di materiali dall'alto	probabile	gravissima	X
cesoiamento - stritolamento	possibile	grave	
elettrocuzione	possibile	grave	
inalazioni polveri, fibre, gas, vapori	molto probabile	modesta	X
investimento	improbabile	grave	X
movimentazione manuale dei carichi	probabile	modesta	
proiezione di schegge e frammenti	probabile	grave	X
punture, tagli, abrasioni, ferite	probabile	modesta	
rumore	possibile	modesta	X
urti, colpi, impatti	possibile	modesta	
vibrazione	possibile	modesta	

Riferimenti Legislativi

Circolare Ministero del Lavoro 12/09/89 (gru interferenti)
D.Lgs. 81/2008
Norme CEI

Procedure

Accertarsi che non siano presenti materiali contenenti amianto, ed eventualmente procedere alla loro eliminazione in conformità a quanto disposto dal decreto del Ministero della Sanità del 6.09.1994. Curare le condizioni di rimozione dei materiali pericolosi.

Identificare le parti da rimuovere. Procedere mediante l'ausilio di mazza e punta o di martello elettrico.

Se il lavoro è svolto ad altezza superiore a metri 2,00 utilizzare trabattelli regolamentari.

Prima dell'uso dei trabattelli controllare la corretta stabilizzazione della base.

Se il lavoro è svolto ad altezza inferiore a metri 2,00 possono essere utilizzati ponti su cavalletti regolamentari.

Utilizzare con cautela il martello elettrico al fine di non arrecare danni a murature e impianti sottostanti.

Interdire la zona sottostante i lavori e proteggere le vie d'esodo.

Il dirigente di cantiere e i preposti devono sempre accertarsi del buon funzionamento delle attrezzature di lavoro e dei dispositivi di sicurezza d'adoperare.

E' consentito l'uso di utensili elettrici portatili e di attrezzature elettriche mobili purché dotati di doppio isolamento e certificati tali da istituto riconosciuto.

Le attrezzature da utilizzare dovranno essere leggere e poco ingombranti.

Verificare l'integrità dei cavi dell'alimentazione elettrica, predisporre le linee in modo da non poter essere danneggiati meccanicamente durante l'esecuzione dei lavori, utilizzare prolunghe a norma e collegarli correttamente al quadro di cantiere protetto da interruttore magnetotermico.

Evitare pericolosi accatastamenti su strutture interne. L'allontanamento dei materiali verrà effettuato utilizzando tubi di convogliamento dei materiali, vietando getti di materiali dall'alto, con imboccatura anticaduta per l'uomo e parte terminale inclinata per ridurre la velocità d'uscita dei materiali. La parte inferiore del canale, comunque, non dovrà superare l'altezza di 2 metri dal piano di raccolta. I detriti potranno essere accatastati temporaneamente nell'area di cantiere specificatamente destinata allo scopo o convogliati direttamente nel cassone di un autocarro o caricati in appositi cassoni e calati a terra con la gru.

Non è consentito l'uso di forche o piattaforme semplici.

L'uso della gru dovrà avvenire manovrandola da posizione sicura, avvisando la manovra con segnalatore acustico, attenendosi alla tabella dei carichi riportata sul traliccio della gru e sullo sbraccio, eseguendo le manovre con gradualità, evitando i tiri obliqui e vietando categoricamente il passaggio dei carichi sopra le aree di lavoro o all'esterno del cantiere. L'imbracatore dovrà conoscere il carico da sollevare per predisporre le imbracature (funi o catene) idonee, deve allontanarsi dal carico durante il tiro e seguirlo a distanza di sicurezza fino al suo arrivo.

Quando il carico è superiore a 30 Kg mettere a disposizione dei lavoratori idonee attrezzature o impiegare più operai.

I lavoratori devono indossare casco, guanti, scarpe di sicurezza, occhiali o visiera di protezione degli occhi, respiratore con filtro specifico.

Idonei otoprotettori devono essere forniti ai lavoratori ed utilizzati in base alla valutazione del rischio rumore.

Prescrizioni

MARTELLO DEMOLITORE

Verificare l'integrità del cavo e della spina di alimentazione.

Utilizzare utensili elettrici a doppio isolamento (220V) o utensili alimentati a bassissima tensione di sicurezza (<50V) e non collegati all'impianto di terra.

Staccare il collegamento elettrico durante le pause di lavoro.

Prestare attenzione quando si lavora su pavimenti, muri o qualsiasi altro luogo dove ci sia la possibilità di incontrare cavi portanti corrente elettrica di non toccarli con parti metalliche dell'utensile.

UTENSILI D'USO COMUNE

Dotare i lavoratori di attrezzature adeguate al lavoro da svolgere e fornire le dovute istruzioni sulle modalità d'uso.

Durante l'uso degli utensili indossare guanti, occhiali protettivi.

GRU A TORRE ROTANTE

Verificare l'assenza di strutture fisse e/o elettriche aeree che possono interferire con la rotazione, controllare la stabilità della base d'appoggio.

Manovrare la gru da una postazione sicura o dalla cabina avvisare l'inizio della manovra col segnalatore acustico ed attenersi alle portate indicate dai cartelli.

FLESSIBILE (SMERIGLIATRICE)

Utilizzare utensili elettrici a doppio isolamento (220V) o utensili alimentati a bassissima tensione di sicurezza (<50V) e non collegati all'impianto di terra.

Verificare l'integrità delle protezioni del disco e del cavo di alimentazione e la funzionalità.

Durante l'uso non manomettere le protezioni del disco, interrompere l'alimentazione elettrica durante le pause di lavoro.

AUTOCARRO

Durante le manovre in retromarcia o con scarsa visibilità, assistere l'operatore dell'autocarro da personale a terra.

L'autocarro deve essere in perfetto stato di efficienza tecnica e di sicurezza (in conformità alle norme specifiche di appartenenza).

È vietato usare l'autocarro per scopi differenti da quelli stabiliti dal costruttore e dalle norme.

Effettuare periodica manutenzione della macchina.

PONTI SU CAVALLETTI

Essi sono costituiti da tavolato di larghezza non inferiore a 90 cm, i tavoloni lunghi 4 metri e poggianti, ben accostati e fissati tra loro, su tre cavalletti, con parte a sbalzo non eccedente i 20 cm o comunque precauzioni atte ad eliminare i pericoli di caduta di persone e cose.

Essi non devono superare l'altezza di m.2,00, altrimenti vanno dotati di parapetto perimetrale.

È assolutamente vietato:

- montarli sugli impalcati dei ponteggi esterni
- sovrapporli uno sull'altro
- l'uso di mezzi di fortuna (pile di mattoni, scale a pile, ecc.) per la realizzazione dei montanti.

Valutazione rischio rumore

Addetto gru 78,9 dB(A)

Autista autocarro 77,6 dB(A)

Generico 101,4 dB(A)

Segnali

Categoria:

Avvertimento

Nome:

carichi sospesi

Posizione:

Nei pressi del luogo di calo dei materiali a terra



Categoria:
Prescrizione
Nome:
protezione degli occhi
Posizione:
Nei pressi del luogo di utilizzo del martello
demolitore



Segnali

Categoria:
Prescrizione
Nome:
protezione dei piedi
Posizione:
Dove si compiono lavori di carico o scarico di
materiali pesanti.
Nei pressi dell'area d'intervento.



Categoria:
Prescrizione
Nome:
protezione del cranio
Posizione:
Dove si compiono lavori di carico o scarico di
materiali pesanti.
Nei pressi dell'area d'intervento.



Categoria:
Prescrizione
Nome:
protezione delle mani
Posizione:
Dove si compiono lavori di carico o scarico di
materiali pesanti.
Nei pressi dell'area d'intervento.



Demolizione di massetto in calcestruzzo

Fattori di rischio

Altri fattori di rischio
demolizione di massetto

Attrezzature

autocarro



gru a torre rotante

flessibile (smerigliatrice)



martello demolitore
utensili d'uso corrente

Rischi

Descrizione del pericolo	Probabilità	Magnitudo	Trasmissibile
caduta dall'alto	probabile	gravissima	
caduta di materiali dall'alto	probabile	gravissima	X
cesoiamento - stritolamento	possibile	grave	
elettrocuzione	possibile	grave	
inalazione polveri - fibre	molto probabile	modesta	X
investimento	improbabile	grave	X
movimentazione manuale dei carichi	molto probabile	modesta	
proiezione di schegge e frammenti	probabile	modesta	X
punture, tagli, abrasioni, ferite	possibile	modesta	
ribaltamento	improbabile	grave	
rumore	probabile	modesta	X
urti, colpi, impatti	probabile	modesta	
vibrazione	possibile	modesta	

Riferimenti Legislativi

Circolare Ministero del Lavoro 12/09/89 (gru interferenti)
D.Lgs. 81/2008
Norme CEI

Procedure

Bagnare frequentemente le parti da rimuovere. Procedere mediante l'ausilio di mazza e punta o di martello elettrico.
Interdire la zona sottostante i lavori e proteggere i passaggi obbligatori.

Il dirigente di cantiere e i preposti devono sempre accertarsi del buon funzionamento delle attrezzature di lavoro e dei dispositivi di sicurezza da adoperare.

Le attrezzature elettriche da utilizzare dovranno essere leggere e poco ingombranti con doppio isolamento ed è controindicato dalle norme CEI il collegamento all'impianto di terra.

Verificare l'integrità dei cavi dell'alimentazione elettrica, predisporre le linee in modo da non poter essere danneggiati meccanicamente durante l'esecuzione dei lavori, utilizzare prolunghe a norma e collegarli correttamente al quadro di cantiere protetto da interruttore magnetotermico.

Curato l'allontanamento dei materiali al fine di evitare accatastamenti su strutture interne. Questo verrà effettuato utilizzando tubi di convogliamento dei materiali, con imboccatura anticaduta per l'uomo e parte terminale inclinata per ridurre la velocità d'uscita dei materiali. La parte inferiore del canale, comunque, non dovrà superare l'altezza di 2 metri dal piano di raccolta. I detriti potranno essere accatastati nell'area di cantiere specificatamente destinata allo scopo o convogliati direttamente nel cassone di un autocarro o in cassoni e con calo a terra con la gru.

Non è consentito l'uso di forche o piattaforme semplici.

L'uso della gru dovrà avvenire manovrandola da posizione sicura, avvisando preventivamente la manovra con segnalatore acustico, attenendosi alla tabella dei carichi riportata sul traliccio della gru e sullo sbraccio, eseguendo le manovre con gradualità, evitando i tiri obliqui e il passaggio dei carichi sopra le aree di lavoro o all'esterno del cantiere. L'imbracatore dovrà conoscere il carico da sollevare e predisporre imbracature (funi o catene) idonee, dovrà allontanarsi dal carico durante il tiro e seguirlo, eventualmente, a distanza di sicurezza fino al suo arrivo.

Predisporre idonea segnaletica di sicurezza, sia diurna che notturna.

Quando il carico è superiore a 30 Kg, devono essere messe a disposizione dei lavoratori addetti alla movimentazione manuale dei carichi idonee attrezzature o devono essere adottate opportune procedure (pesi trasportati da più operai).

I lavoratori devono indossare casco, guanti, scarpe di sicurezza, occhiali o visiera di protezione degli occhi, respiratore con filtro specifico.

Idonei otoprotettori devono essere forniti ai lavoratori ed utilizzati in base alla valutazione del rischio rumore.

Prescrizioni

MARTELLO DEMOLITORE

Prima dell'uso verificare l'integrità del cavo e della spina di alimentazione.

Utilizzare utensili elettrici a doppio isolamento (220V) o utensili alimentati a bassissima tensione di sicurezza (<50V) e comunque non collegati all'impianto di terra.

Staccare il collegamento elettrico durante le pause di lavoro.

Prestare attenzione quando si lavora su pavimenti, muri o qualsiasi altro luogo dove ci sia la possibilità di incontrare cavi portanti corrente elettrica di non toccarli con parti metalliche dell'utensile.

GRU A TORRE ROTANTE

Verificare l'assenza di strutture fisse e/o elettriche aeree che possono interferire con la rotazione, controllare la stabilità della base d'appoggio.

Manovrare la gru da una postazione sicura o dalla cabina avvisare l'inizio della manovra col segnalatore acustico ed attenersi alle portate indicate dai cartelli.

FLESSIBILE (SMERIGLIATRICE)

Utilizzare utensili elettrici a doppio isolamento (220V) o utensili alimentati a bassissima tensione di sicurezza (<50V) e comunque non collegati all'impianto di terra.

Verificare l'integrità delle protezioni del disco e del cavo di alimentazione e la funzionalità.

Durante l'uso non manomettere le protezioni del disco, interrompere l'alimentazione elettrica durante le pause di lavoro.

AUTOCARRO

Durante le manovre in retromarcia o con scarsa visibilità, assistere l'operatore dell'autocarro da personale a terra.

L'autocarro deve essere in perfetto stato di efficienza tecnica e di sicurezza (in conformità alle norme specifiche di appartenenza).

È vietato l'uso per scopi differenti da quelli stabiliti dal costruttore e dalle norme.

Effettuare periodica manutenzione della macchina.

UTENSILI D'USO COMUNE

Dare ai lavoratori attrezzature adeguate al lavoro da svolgere e fornire le dovute istruzioni sulle modalità d'uso.

Durante l'uso indossare guanti, occhiali protettivi.

Valutazione rischio rumore

Addetto gru 78,9 dB(A)

Autista autocarro 77,6 dB(A)

Generico 101,4 dB(A)

Segnali

Categoria:

Avvertimento

Nome:

carichi sospesi

Posizione:

Nei pressi del luogo di calo dei materiali a terra



Categoria:

Prescrizione

Nome:

protezione degli occhi

Posizione:

Nei pressi d'uso del martello demolitore



Categoria:

Prescrizione

Nome:

protezione dei piedi

Posizione:

Nei pressi dell'area d'intervento.



Categoria:

Prescrizione

Nome:

protezione del cranio

Posizione:

Nei pressi dell'area d'intervento.



Categoria:

Prescrizione

Nome:

protezione delle mani

Posizione:

Nei pressi dell'area d'intervento.



Scomposizione e smantellamento del manto di copertura

Fattori di rischio

Altri fattori di rischio
smantellamento del manto di copertura

Opere provvisionali

ponteggio metallico fisso

Attrezzature

autocarro



gru a torre rotante

utensili elettrici portatili



utensili d'uso corrente

Rischi

Descrizione del pericolo	Probabilità	Magnitudo	Trasmissibile
caduta dall'alto	molto probabile	gravissima	
caduta di materiali dall'alto	molto probabile	gravissima	X
caduta in piano	possibile	modesta	
cesoiamento - stritolamento	possibile	grave	
elettrocuzione	possibile	modesta	
inalazioni polveri, fibre	probabile	modesta	X
investimento	improbabile	grave	X
movimentazione manuale dei carichi	probabile	modesta	
punture, tagli, abrasioni, ferite	probabile	grave	
rumore	possibile	modesta	X
schiacciamento	improbabile	grave	X
urti, colpi, impatti	possibile	modesta	

Riferimenti Legislativi

Circ. Min. Lavoro 13/82
Circ. Min. Lavoro 149/85
Circolare Ministero del Lavoro 12/09/89 (gru interferenti)
D.Lgs. 81/2008
Norme CEI

Procedure

Accertarsi preventivamente dell'esistenza del ponteggio su tutti i lati della copertura, di altezza tale da superare di 1,20 metri la quota del canale di gronda.

Accertarsi della resistenza in relazione al peso degli operai previsti e di eventuali sovraccarichi, eventualmente disporre tavole ripartitrici lungo i camminamenti e sottopalchi per la riduzione dell'altezza di caduta a non oltre m. 1,50.

Disporre una protezione intorno ai lucernari o coprirli con tavole di idoneo spessore o allestire un sottopalco di sicurezza in modo da ridurre l'altezza di caduta e proteggere la zona sottostante.

Quando non è possibile realizzare idonei impalcati, gli operai devono adottare idonea cintura di sicurezza con fune di trattenuta.

Preventivamente verranno rimossi comignoli, canne fumarie.

Per evitare squilibri e crolli, i coppi o tegole, verranno rimossi a sezioni simmetriche da una parte e dall'altra del colmo, andando dal colmo verso le gronde. I coppi vanno raccolti in piccole quantità entro cassoni e calate a terra con la gru.

I lavori sul tetto devono essere sospesi quando le condizioni atmosferiche sono avverse e, in ogni caso, quando la velocità del vento supera i 60 Km/h.

Il dirigente di cantiere e i preposti devono sempre accertarsi del buon funzionamento delle attrezzature di lavoro e dei dispositivi di sicurezza d'adoperare.

Dotare i lavoratori utensili adeguati al lavoro da svolgere ed idonei ai fini della sicurezza e salute.

E' consentito l'uso, di utensili elettrici portatili e di attrezzature elettriche mobili purché dotati di doppio isolamento e certificati tali da istituto riconosciuto.

Le attrezzature da utilizzare dovranno essere leggere e poco ingombranti.

Verificare l'integrità dei cavi dell'alimentazione elettrica, predisporre le linee in modo da non poter essere danneggiati meccanicamente durante l'esecuzione dei lavori, utilizzare prolunghe a norma e collegarli correttamente al quadro di cantiere protetto da interruttore magnetotermico.

Curare l'allontanamento dei materiali per evitare accatastamenti sulla copertura e sui ponteggi o avverrà mediante il carico in cassoni e calati a terra con a gru.

Manovrare la gru da posizione sicura, avvisando la manovra con segnalatore acustico, attenendosi alla tabella dei carichi riportata sul traliccio della gru e sullo sbraccio, eseguendo le manovre con gradualità, evitando i tiri obliqui vietando il passaggio dei carichi sopra le aree di lavoro o all'esterno del cantiere. L'imbracatore dovrà conoscere preventivamente il carico da sollevare in modo da predisporre imbracature (funi o catene) idonee, dovrà allontanarsi dal carico durante il tiro e seguirlo, eventualmente, a distanza di sicurezza fino al suo arrivo.

I materiali rimossi potranno essere accatastati nell'area di cantiere destinata allo scopo e successivamente caricati nell'autocarro ed allontanati.

Quando il carico è superiore a 30 Kg, devono essere messe a disposizione dei lavoratori idonee attrezzature o più operai.

I lavoratori devono indossare casco, scarpe di sicurezza con suola imperforabile e suola antiscivolo, guanti, maschere antipolvere, cinture di sicurezza complete di bretelle e cosciali.

Idonei otoprotettori devono essere consegnati ed utilizzati in base alla valutazione del rischio rumore.

Prescrizioni

UTENSILI D'USO COMUNE

Dotare i lavoratori attrezzature adeguate al lavoro da svolgere e fornire le dovute istruzioni sulle modalità d'uso.

Durante l'uso indossare guanti, occhiali protettivi.

UTENSILI ELETTRICI PORTATILI

Utilizzare utensili elettrici a doppio isolamento (220V) o utensili alimentati a bassissima tensione di sicurezza (<50V) e comunque non collegati all'impianto di terra.

Verificare l'integrità dei cavi e della spina d'alimentazione e la funzionalità.

Eseguire i lavori in condizioni di stabilità adeguata ed interrompere l'alimentazione elettrica durante le pause di lavoro.

GRU A TORRE ROTANTE

Verificare l'assenza di strutture fisse e/o elettriche aeree che possono interferire con la rotazione, controllare la stabilità della base d'appoggio.

Manovrare la gru da una postazione sicura o dalla cabina avvisare l'inizio della manovra col segnalatore acustico ed attenersi scrupolosamente alle portate indicate dai cartelli.

AUTOCARRO

Durante le manovre in retromarcia o con scarsa visibilità, assistere l'operatore dell'autocarro da personale a terra.

L'autocarro deve essere in perfetto stato di efficienza tecnica e di sicurezza (in conformità alle norme specifiche di appartenenza).

È vietato l'uso per scopi differenti da quelli stabiliti dal costruttore e dalle norme.

Effettuare periodica manutenzione della macchina.

PONTEGGIO METALLICO

Montare un ponteggio dotato di autorizzazione ministeriale, sulla base di uno schema riportato nel libretto d'uso o, se richiesto (ponteggi di altezza superiore a 20 metri o di notevole importanza o complessità), sulla base di un progetto (calcoli e disegni) redatto da un ingegnere o architetto abilitato.

Qualsiasi variante allo schema tipo del ponteggio impone la progettazione preventiva del ponteggio.

Mantenere al distanza di sicurezza (minimo 5 metri) dalle linee elettriche aeree a conduttori nudi.

È vietato depositare materiale (di ponteggio) in quantità eccessive.

Fornire le informazioni necessarie ad eseguire una corretta movimentazione manuale dei carichi pesanti ed ingombranti.

Movimentare il materiale con cautela in modo non generare oscillazioni pericolose.

L'utilizzo è consentito, solo al personale addetto ai lavori.

È vietato salire e/o scendere lungo i montanti o gettare dall'alto elementi di ponteggio.

Valutazione rischio rumore

Addetto gru 78,9 dB(A)

Autista autocarro 77,6 dB(A)

Generico 77,6 dB(A)

Segnali

Categoria:

Avvertimento

Nome:

caduta materiali dall'alto

Posizione:

Nell'area sottostante i lavori



Categoria:

Prescrizione

Nome:

cintura di sicurezza

Posizione:

Nei pressi dell'area d'intervento se del caso



Categoria:
Prescrizione
Nome:
protezione dei piedi
Posizione:
Dove si compiono lavori di carico o scarico di
materiali pesanti.
Nei pressi dell'area d'intervento.



Segnali

Categoria:
Prescrizione
Nome:
protezione del cranio
Posizione:
Dove si compiono lavori di carico o scarico di
materiali pesanti.
Nei pressi dell'area d'intervento.



Categoria:
Prescrizione
Nome:
protezione delle mani
Posizione:
Dove si compiono lavori di carico o scarico di
materiali pesanti.
Nei pressi dell'area d'intervento.



Reti di adduzione acqua potabile e di scarico acque luride con tubazioni plastiche

Attività contemplate

- 1. apertura di tracce e fori
- 2. posa cassette porta apparecchiature
- 3. posa di tubazioni e accessori vari;
- 4. prove di tenuta impianto.

Fattori di rischio

Altri fattori di rischio
adduzione e scarico acque (2)

Opere provvisorie

ponti su cavalletti

ponti su ruote

scale a mano



Attrezzature

cannello per saldatura ossiacetilenica
saldatrice elettrica
scanalatrice per muri ed intonaci
utensili d'uso corrente

Rischi

Descrizione del pericolo	Probabilità	Magnitudo	Trasmissibile
allergeni	improbabile	lieve	
caduta dall'alto	probabile	gravissima	
caduta di materiali dall'alto	possibile	grave	X
contatti con gli attrezzi	possibile	modesta	
elettrocuzione	possibile	modesta	
esplosione	improbabile	gravissima	X
inalazione gas/vapori/fumi	possibile	modesta	
inalazione polveri - fibre	probabile	modesta	X
incendio	improbabile	grave	X
movimentazione manuale dei carichi	probabile	modesta	
proiezione di schegge e frammenti	probabile	modesta	X
punture, tagli, abrasioni, ferite	possibile	modesta	

radiazioni non ionizzanti	probabile	lieve	X
rumore	molto probabile	grave	X
urti, colpi, impatti	possibile	lieve	
ustioni per calore eccessivo o fiamma libera	possibile	grave	
vibrazione	possibile	modesta	

Riferimenti Legislativi

Circolare Ministero del Lavoro 24/82
D.Lgs. 81/2008
Norme CEI
D.Lgs. 235/2003

Procedure

Operazioni preliminari

Accertarsi dell'assenza di servizi a rete incassati lungo il tracciato da eseguire.

Predisporre le opere provvisorie (trabattelli e ponti su ruote) per i lavori in elevato, le attrezzature e i materiali e verificare l'idoneità all'uso specifico e la conformità alle norme.

Per lavori ad altezza superiore a metri 2,00 utilizzare trabattelli (montati per l'altezza massima prevista dal fabbricante senza l'aggiunta di sovrastrutture, con ruote bloccate, con ponte di servizio dotato di parapetto regolamentare con tavola fermapiede su ogni lato) o ponti su cavalletti dotati di parapetto su tutti i lati (costituiti da tavolato di larghezza non inferiore a 90 cm e di altezza non superiore a 2 metri, costituito da tavoloni lunghi 4 metri e poggianti, ben accostati e fissati su tre cavalletti, con parte a sbalzo non eccedente i 20 cm).

È vietato spostare il trabattello con persone o materiale su di esso.

L'uso delle scale quale posto di lavoro può essere consentito (art. 5, c. 3, D.Lgs. 235/2003) esclusivamente nel caso di lavoro di breve durata e se il rischio è considerato limitato.

Per lavori a quota inferiore a metri 2,00 è possibile utilizzare scale a mano o doppie regolamentari (fornire scale semplici con pioli incastrati ai montanti o saldati e con le estremità antisdrucchiolevoli; le scale doppie non devono superare i 5 metri di altezza; verificare l'efficienza del dispositivo che limita l'apertura della scala).

Per lavori su scala ad altezza superiore a 2,00 metri è necessario vincolare la scala e l'operatore deve indossare ed agganciare la cintura di sicurezza.

Accertarsi che:

- le aperture nei muri prospicienti il vuoto o vani che abbiano profondità superiore a m. 0.50 siano munite di normale parapetto e tavole fermapiede oppure convenientemente sbarrate in modo da impedire la caduta di persone;

- le aperture lasciate nei solai siano circondate da normale parapetto e da tavola fermapiede oppure siano coperte con tavolato solidamente fissato e di resistenza non inferiore a quella del piano di calpestio dei ponti di servizio.

Gli utensili elettrici portatili devono essere a doppio isolamento e non collegati all'impianto di terra, devono essere alimentati a bassissima tensione di sicurezza (massimo 50V forniti mediante trasformatore di sicurezza).

L'illuminazione provvisoria per eseguire i lavori può essere ottenuta utilizzando lampade elettriche portatili alimentate a bassissima tensione (massimo 50V forniti mediante trasformatore di sicurezza).

Verificare lo stato di usura degli utensili e la loro rispondenza all'uso che andrà fatto e verificare l'attacco tra il manico di legno e gli elementi metallici.

Accertarsi che le attrezzature manuali siano idonee al lavoro, funzionanti e in buono stato di conservazione.

- Apertura di tracce e fori e posa in opera di cassette porta apparecchiature.

L'operatore a terra o su scala o su opera provvisoria, coadiuvato dall'altro, provvede con l'uso di mazza e punta, o con scanalatrice elettrica ad aprire le tracce.

Vengono posizionati controllando con la livella la planarità e fissati con scaglie di laterizio entro le tracce predisposte, le cassette in lamierino alle quali vengono allargate le asole per l'inserimento successivo dei tubi.

Successivamente, si provvede a bagnare con la pennellina le parti murarie e con impasto cementizio si fissano le cassette.

L'operatore a terra dovrà sempre portare l'elmetto.

- Posa in opera di tubazioni ed accessori vari.

Gli operatori predispongono la tubazione da utilizzare svolgendola dai rotoli ed eventualmente scaldandola con il cannello ove necessario e tagliandola con la tagliatubi manuale nelle dimensioni previste; i capi verranno poi alesati internamente ed esternamente con calibro di rettifica e, dopo aver inserito i raccordi, si eseguirà il serraggio.

Le tubazioni verranno bloccate per punti con malta di cemento o se in esecuzione a vista con collari fissati con tasselli ad espansione.

Fornire le informazioni necessarie ad eseguire una corretta movimentazione manuale dei carichi pesanti ed ingombranti.

Durante l'uso di mastici o di altri prodotti sintetici attenersi scrupolosamente alle cautele riportate nelle relative schede tecniche prodotto.

Prove di tenuta

Dopo aver tappato le estremità utilizzando tappi con elementi a serrare e guarnizioni, l'impianto viene messo in pressione con la pompa e ne viene misurata la pressione d'esercizio per tempi predefiniti.

Idonei otoprotettori devono essere consegnati ed utilizzati in base alla valutazione del rischio rumore.

Prescrizioni

UTENSILI D'USO COMUNE

Dotare i lavoratori di attrezzature adeguate al lavoro da svolgere e fornire le dovute istruzioni sulle modalità d'uso.

Durante l'uso indossare guanti, occhiali protettivi.

SCANALATRICE PER MURI ED INTONACI

Verificare che l'utensile elettrico che si andrà ad adoperare sia a doppio isolamento (220V); verificare inoltre la presenza del carter di protezione e l'integrità del cavo di alimentazione.

Controllare il regolare fissaggio della fresa o dei dischi.

Interrompere l'alimentazione elettrica durante le pause di lavoro.

CANNELLO PER SALDATURA OSSIA CETILENICA

Allontanare materiali infiammabili, verificare l'integrità dei tubi in gomma e le connessioni tra bombola e cannello, controllare i dispositivi di sicurezza contro il ritorno di fiamma, in prossimità dell'impugnatura, dopo i riduttori di pressione e nelle tubazioni lunghe più di 5 mt.

Verificare il riduttore di pressione e vincolare la bombola in posizione verticale. Tenere un estintore sul posto di lavoro.

SALDATRICE ELETTRICA

E' vietato effettuare operazioni di saldatura elettrica, nelle seguenti condizioni:

a) su recipienti o tubi chiusi;

b) su recipienti o tubi aperti che contengono materie le quali sotto l'azione del calore possono dar luogo a esplosioni o altre reazioni pericolose;

c) su recipienti o tubi anche aperti che abbiano contenuto materie che evaporando o gassificandosi sotto l'azione del calore o dell'umidità possono formare miscele esplosive. E' vietato eseguire le operazioni di saldatura all'interno di locali, recipienti o fosse non ventilati.

Qualora le condizioni di pericolo precedenti possono essere eliminate con l'apertura del recipiente chiuso, con l'asportazione delle materie pericolose e dei loro residui o con altri mezzi o misure, le operazioni di saldatura e taglio possono essere eseguite, purché le misure di sicurezza siano disposte da un esperto ed effettuate sotto la sua diretta sorveglianza (DPR 547/55 art.250).

PONTI SU CAVALLETTI

Essi sono costituiti da tavolato di larghezza non inferiore a 90 cm, i tavoloni lunghi 4 metri e poggianti, ben accostati e fissati tra loro, su tre cavalletti, con parte a sbalzo non eccedente i 20 cm o comunque precauzioni atte ad eliminare i pericoli di caduta di persone e cose.

Se superano l'altezza di m.2,00 vanno dotati di parapetto perimetrale.

E' vietato:

- montarli sugli impalcati dei ponteggi esterni
- sovrapporli uno sull'altro
- l'uso di mezzi di fortuna (pile di mattoni, scale a pile, ecc.) per la realizzazione dei montanti.

PONTE SU RUOTE (TRABATTELLO)

Devono essere utilizzati per l'altezza per cui sono costruiti, senza l'aggiunta di sovrastrutture (DPR 164/56 art. 52).

Accertarsi della perfetta planarità e verticalità della struttura e, se possibile, ripartire il carico del ponte sul terreno a mezzo di grossi tavoloni.

L'altezza massima consentita, misurata dal piano di appoggio all'ultimo piano di lavoro, è pari a m 15,00.

All'esterno e per grandi altezze i ponti vanno ancorati alla costruzione almeno ogni due piani.

I ponti con altezza superiore a m 6,00 vanno corredati con piedi stabilizzatori; il piano di lavoro deve prevedere un parapetto perimetrale con tavola fermapiede alta almeno cm. 20.

Verificare che le linee elettriche aeree si trovino a distanza superiore a m. 5,00.

SCALE A MANO

Controllare che non presentino difetti costruttivi e verificare sempre lo stato di conservazione della scala e dei dispositivi di trattenuta antisdrucchiolevoli.E' vietato adoperare scale di metallo vicino a linee od apparecchiature elettriche.

la scala deve superare di almeno 1 mt. il piano di accesso, curando la corrispondenza del piolo con lo stesso (è possibile far proseguire un solo montante efficacemente fissato).

Durante l'uso devono essere stabili e vincolate o trattenuta al piede da una persona che esegua l'operazione per tutto il tempo di utilizzo.

E' sconsigliato eseguire lavori direttamente su di esse.

Valutazione rischio rumore

Scanalatrice elettrica 98,5 dB(A)

Addetto saldatura 86,8 dB(A)

Generico 77,6 dB(A)

Segnali

Categoria:

Prescrizione

Nome:

protezione degli occhi

Posizione:

Nei pressi dell'area d'intervento.



Categoria:

Prescrizione

Nome:

protezione dei piedi

Posizione:

Nei pressi dell'area d'intervento.



Categoria:
Prescrizione
Nome:
protezione delle mani
Posizione:
Nei pressi dell'area d'intervento.



Categoria:
Divieto
Nome:
vietato l'accesso
Posizione:
In prossimità degli accessi o particolare area
di lavoro interdetta.



Realizzazione di massetto in conglomerato cementizio, con produzione in opera di calcestruzzo

Fattori di rischio

Altri fattori di rischio
massetto in conglomerato cementizio

Opere provvisionali

ponteggio metallico fisso

Attrezzature

betoniera a bicchiere



gru a torre rotante
vibratore elettrico per calcestruzzo
utensili d'uso corrente

Rischi

Descrizione del pericolo	Probabilità	Magnitudo	Trasmissibile
caduta dall'alto	probabile	gravissima	
caduta di materiali dall'alto	probabile	gravissima	X
caduta in piano	improbabile	lieve	
cesoiamento - stritolamento	improbabile	grave	
dermatiti, irritazioni cutanee, reazioni allergiche	improbabile	lieve	
elettrocuzione	possibile	modesta	
inalazioni polveri	probabile	modesta	X
movimentazione manuale dei carichi	probabile	modesta	
punture, tagli, abrasioni, ferite	possibile	grave	
rumore	possibile	modesta	X
schiacciamento	improbabile	grave	X
urti, colpi, impatti	possibile	modesta	

Riferimenti Legislativi

Circolari 103/80 e 70/81
Circolare Ministero del Lavoro 12/09/89 (gru interferenti)
D.Lgs. 81/2008
Norme CEI

Adempimenti

Nel caso in cui il ponteggio è di altezza superiore a metri 20 o è difforme agli schemi riportati nel libretto d'uso rilasciato dal produttore deve essere eretto in base ad un progetto redatto da ingegnere o architetto abilitato.

Procedure

Prima di utilizzare la betoniera accertarsi dell'esistenza delle protezioni fisse sugli organi di trasmissione del moto (pulegge, pignone e corona), della chiusura dei raggi del volano, della protezione sopra il pedale di sblocco del volano, dell'integrità dei cavi elettrici, del corretto collegamento all'impianto di messa a terra, del corretto funzionamento degli interruttori e dei dispositivi elettrici di accensione e arresto. Accertarsi della stabilità della betoniera (la betoniera deve essere montata secondo le indicazioni fornite dal costruttore e rilevabili nel libretto d'uso). Verificare che sia presente un solido impalcato a protezione del posto di lavoro.

Durante il sollevamento e il trasporto il gruista non deve passare con i carichi sospesi sopra le persone, provvedendo a segnalare ogni operazione in modo da consentire l'allontanamento delle persone. Se permangono lavoratori o terzi sotto il percorso del carico, il manoperatore dovrà interrompere l'operazione fino al loro allontanamento. Il carico dovrà essere portato su idonei piani di sbarco del materiale.

Se viene utilizzato l'argano a bandiera adottare le misure di prevenzione:

Se l'argano a cavalletto è montato su impalcato bisogna rispettare quanto segue:

Gli impalcati dei castelli devono essere sufficientemente ampi e muniti, sui lati verso il vuoto, di parapetto e tavola fermapiede. Per il passaggio della benna o del secchione può essere lasciato un varco purché, in corrispondenza di esso, sia applicato (sul lato interno) un fermapiede alto non meno di cm 30. Il varco deve essere delimitato da robusti e rigidi sostegni laterali, dei quali quello opposto alla posizione di tiro deve essere assicurato superiormente ad elementi fissi dell'impalcatura. Dal lato interno dei sostegni di cui sopra, all'altezza di m 1,20 e nel senso normale all'apertura, devono essere applicati due staffoni in ferro sporgenti almeno cm 20, da servire per appoggio riparo del lavoratore. Gli intavolati dei singoli ripiani devono essere formati con tavoloni di spessore non inferiore a cm 5 che devono poggiare su traversi aventi sezione ed interasse dimensionati in relazione al carico massimo previsto per ciascuno dei ripiani medesimi.

Tutte le protezioni rimosse per esigenze di lavoro devono essere ripristinate appena ultimati i lavori.

Ogni qualvolta il carico è superiore a 30 Kg, devono essere messe a disposizione dei lavoratori addetti alla movimentazione manuale dei carichi idonee attrezzature o devono essere adoperate opportune procedure (pesi trasportati da più operai). I vibratori devono essere alimentati ad aria compressa, con compressore posto fuori dell'area del getto. Se si utilizzano vibratori elettrici questi devono essere alimentati a bassissima tensione, da trasformatore posto fuori dell'area di getto.

Durante il getto, l'addetto deve adoperare stivali antinfortunistici e guanti protettivi.

I lavoratori in questa fase devono indossare casco, scarpe di sicurezza con suola imperforabile, guanti, maschera con filtro specifico.

Idonei otoprotettori devono essere consegnati ed utilizzati in base alla valutazione del rischio rumore.

Prescrizioni

GRU A TORRE ROTANTE

Verificare l'assenza di strutture fisse e/o elettriche aeree che possono interferire con la rotazione, controllare la stabilità della base d'appoggio.

Manovrare la gru da una postazione sicura o dalla cabina avvisare l'inizio della manovra col segnalatore acustico ed attenersi scrupolosamente alle portate indicate dai cartelli.

ARGANO A BANDIERA

La macchina deve avere un grado di protezione minimo per tutti i componenti elettrici non inferiore ad IP 44 secondo la classificazione CEI-UNEL.

Preliminarmente al suo utilizzo verificare l'integrità della pulsantiera di comando, nonché del cavo di alimentazione; deve essere effettuato il collegamento a terra per la struttura metallica dell'elevatore a cavalletto.

Gli apparecchi di sollevamento con portata superiore a 200 Kg devono essere sottoposti a verifica annuale da parte della competente autorità territoriale.

BETONIERA A BICCHIERE

Prima dell'utilizzo della betoniera verificare la presenza delle protezioni, in particolare:

- il volante di comando ribaltamento bicchiere deve avere i raggi accecati ove esiste il pericolo di tranciamento;

- il pedale di sgancio del volante deve essere dotato di protezione superiormente e lateralmente;
- gli organi di trasmissione del moto, ingranaggi, pulegge, cinghie devono essere protetti contro il contatto accidentale a mezzo di carter.

E' fatto divieto assoluto manomettere le protezioni e lubrificare o pulire la macchina sugli organi in movimento.

Nella betoniera a caricamento automatico accertarsi del fermo macchina prima di eseguire interventi sui sistemi di caricamento o nei pressi di questi. In quelle a caricamento manuale le operazioni di carico non devono comportare la movimentazione di carichi troppo pesanti e/o in condizioni disagiate, pertanto è necessario utilizzare le opportune attrezzature manuali quali pale o secchie.

VIBRATORE ELETTRICO PER CALCESTRUZZO

Utilizzare utensili elettrici a doppio isolamento (220V) o utensili alimentati a bassissima tensione di sicurezza (<50V) e comunque non collegati all'impianto di terra.

Prima dell'uso del vibratore elettrico verificare l'integrità dei cavi, della spina d'alimentazione e la funzionalità; posizionare il trasformatore in luogo asciutto.

Nell'utilizzo del vibratore far si che l'ago in funzione non rimanga a lungo fuori dal getto.

Nelle pause di lavoro interrompere l'alimentazione elettrica.

UTENSILI D'USO COMUNE

Mettere a disposizione dei lavoratori attrezzature adeguate al lavoro da svolgere e fornire le dovute istruzioni sulle modalità d'uso.

Durante l'uso degli utensili indossare guanti, occhiali protettivi.

PONTEGGIO METALLICO

Prima dell'inizio del lavoro sul ponteggio verificare la sua regolarità in relazione alle protezioni contro il rischio di caduta dall'alto (parapetti regolamentari su tutti i lati) e alla stabilità generale.

Accertarsi che sotto ogni ponte di servizio sia realizzato un ponte di sicurezza.

Vietare l'accumulo temporaneo di materiale sugli impalcati, con conseguente sovraccarico e riduzione dello spazio per la movimentazione.

Accertarsi dell'esistenza della distanza di sicurezza (minimo 5 metri) dalle linee elettriche aeree a conduttori nudi.

È vietato depositare materiale (di ponteggio) in quantità eccessive.

L'utilizzo del ponteggio deve essere consentito, per la durata necessaria, solo al personale addetto ai lavori.

È vietato salire e/o scendere lungo i montanti o gettare dall'alto elementi di ponteggio.

Valutazione rischio rumore

Addetto gru 78,9 dB(A)

Argano a bandiera 85,0 dB(A)

Addetto betoniera a bicchiere 80,5 dB(A)

Generico 77,6 db(A)

Segnali

Categoria:

Prescrizione

Nome:

protezione dei piedi

Posizione:

Nei pressi dell'area d'intervento.



Categoria:

Prescrizione

Nome:

protezione del cranio

Posizione:

Nei pressi dell'area d'intervento.



Segnali

Categoria:
Prescrizione
Nome:
protezione delle mani
Posizione:
Nei pressi dell'area d'intervento.



Categoria:
Divieto
Nome:
vietato l'accesso
Posizione:
In prossimità degli accessi all'area di lavoro
interdetta.



Categoria:
Divieto
Nome:
vietato passare o sostare
Posizione:
Nei pressi del ponteggio.



Posa in opera di pavimenti di diversa natura (pietra, grès, clinker, ceramici in genere) con letto di malta di cemento o con collante specifico

Fattori di rischio

Altri fattori di rischio
pavimenti di varia natura

Opere provvisionali

protezioni aperture nei solai
protezioni contro le cadute di materiali dall'alto

Sostanze

cemento modificato

Attrezzature

tagliapiastrelle



betoniera a bicchiere



gru a torre rotante

flessibile (smerigliatrice)



trapano elettrico miscelatore
utensili d'uso corrente

Rischi

Descrizione del pericolo	Probabilità	Magnitudo	Trasmissibile
caduta di materiali dall'alto (trasporto del materiale)	probabile	gravissima	X
caduta in piano	improbabile	lieve	
cesoiamento - stritolamento	improbabile	grave	
contatti con organi in moto	possibile	grave	
elettrocuzione	possibile	grave	
inalazioni polveri	probabile	modesta	X
movimentazione manuale dei carichi	probabile	modesta	
proiezione di schegge e frammenti	molto probabile	grave	X

punture, tagli, abrasioni, ferite	probabile	grave	
rumore	molto probabile	grave	X
tossico (irrita pelle ed occhi)	possibile	lieve	
urti, colpi, impatti	possibile	modesta	

Riferimenti Legislativi

Circolari 103/80 e 70/81
 Circolare Ministero del Lavoro 12/09/89 (gru interferenti)
 D.Lgs. 81/2008
 Norme CEI

Adempimenti

Consultare preventivamente la scheda tecnica del prodotto.

Procedure

Organizzare le aree operative e la disposizione ordinata del materiale e delle attrezzature necessarie, per effettuare con sicurezza gli spostamenti sul piano di lavoro senza provocare l'ingombro dello stesso.

Areare l'ambiente di lavoro.

Prima di utilizzare la betoniera accertarsi della sua rispondenza alle norme in relazione alle protezioni e alla stabilità della macchina.

Verificare la presenza dell' impalcato a protezione del posto di lavoro, se è soggetto al rischio di caduta di materiali dall'alto.

Il gruista non deve passare con i carichi sospesi sopra le persone, deve segnalare ogni operazione per consentire l'allontanamento delle persone il manovratore dovrà interrompere l'operazione fino al loro allontanamento. Il carico dovrà essere portato su idonei piani di sbarco del materiale.

Prima del taglio delle mattonelle con taglierina elettrica, accertarsi del corretto funzionamento della macchina (accensione e arresto), dell'integrità dei cavi elettrici, dell'avvenuto collegamento all'impianto di messa a terra, della presenza delle protezioni meccaniche ed elettriche.

Tutte le zone prospicienti il vuoto (dislivello superiore a m 0,50) devono essere protette con parapetto solido o mezzi equivalenti.

Le aperture adibite al passaggio di persone, materiali, uno dei lati del parapetto può essere costituito da un barriera mobile non asportabile, rimovibile soltanto durante le fasi di passaggio.

Consultare la scheda tecnica del collante.

Quando il carico è superiore a 30 Kg, devono essere messe a disposizione dei lavoratori idonee attrezzature o più operai.

I lavoratori devono indossare casco, scarpe di sicurezza con suola imperforabile, guanti; mascherine antipolvere nei pressi del luogo d'uso della taglia mattonelle.

Idonei otoprotettori devono essere consegnati ed utilizzati in base alla valutazione del rischio rumore.

Prescrizioni

GRU A TORRE ROTANTE

Verificare l'assenza di strutture fisse e/o elettriche aeree che possono interferire con la rotazione, controllare la stabilità della base d'appoggio.

Manovrare la gru da una postazione sicura o dalla cabina avvisare l'inizio della manovra col segnalatore acustico ed attenersi scrupolosamente alle portate indicate dai cartelli.

BETONIERA A BICCHIERE

Prima dell'utilizzo della betoniera verificare la presenza delle protezioni, in particolare:

- il volante di comando ribaltamento bicchiere deve avere i raggi accecati ove esiste il pericolo di tranciamento;

- il pedale di sgancio del volante deve essere dotato di protezione superiormente e lateralmente;

- gli organi di trasmissione del moto, ingranaggi, pulegge, cinghie devono essere protetti contro il contatto accidentale a mezzo di carter.

E' fatto divieto assoluto manomettere le protezioni e lubrificare o pulire la macchina sugli organi in movimento.

Nella betoniera a caricamento automatico accertarsi del fermo macchina prima di eseguire interventi sui sistemi di caricamento o nei pressi di questi. In quelle a caricamento manuale le operazioni di carico non devono comportare la movimentazione di carichi troppo pesanti e/o in condizioni disagiate, pertanto è necessario utilizzare le opportune attrezzature manuali quali pale o secchie.

TAGLIAPIASTRELLE

Utilizzare la macchina solo dopo che si è verificato l'integrità dei collegamenti elettrici, verificare l'efficienza della lama di protezione del disco, verificare la presenza delle protezioni degli organi di trasmissione (pulegge, cinghie).

Controllare il livello dell'acqua nella vaschetta sotto il piano di lavoro.

TRAPANO ELETTRICO MISCELATORE

Doppio isolamento (220V) o alimentato a bassissima tensione di sicurezza (<50V) e non collegato all'impianto di terra.

Verificare l'integrità e l'isolamento dei cavi e della spina di alimentazione e la presenza di protezioni contro gli schizzi.

Controllare il regolare fissaggio della punta..

Interrompere l'alimentazione elettrica durante le pause di lavoro.

FLESSIBILE (SMERIGLIATRICE)

Utilizzare utensili elettrici a doppio isolamento (220V) o utensili alimentati a bassissima tensione di sicurezza (<50V) e comunque non collegati all'impianto di terra.

Prima dell'uso del flessibile (smerigliatrice) verificare l'integrità delle protezioni del disco e del cavo di alimentazione e la funzionalità.

Durante l'uso del flessibile non manomettere le protezioni del disco, interrompere l'alimentazione elettrica durante le pause di lavoro.

UTENSILI D'USO COMUNE

Mettere a disposizione dei lavoratori attrezzature adeguate al lavoro da svolgere e fornire le dovute istruzioni sulle modalità d'uso.

Durante l'uso degli utensili indossare guanti, occhiali protettivi.

PRODOTTO (ADESIVO PER PAVIMENTI)

Durante l'uso dell'adesivo ventilare l'ambiente di lavoro ed utilizzare guanti protettivi ed occhiali

Tenere i contenitori sigillati in luogo asciutto

Valutazione rischio rumore

Addetto gru 78,9 dB(A)

Addetto betoniera a bicchiere 80,5 dB(A)

Addetto tagliapiastrelle 86,5 dB(A)

Trapano elettrico 81,2 dB(A)

Generico 86,8 dB(A)

Segnali

Categoria:
Prescrizione
Nome:
protezione degli occhi
Posizione:
Negli pressi del luogo d'uso della taglia
mattonelle.



Segnali

Categoria:
Prescrizione
Nome:
protezione dei piedi
Posizione:
Nei pressi dell'area d'intervento.



Categoria:
Prescrizione
Nome:
protezione delle mani
Posizione:
Nei pressi dell'area d'intervento.



Categoria:
Prescrizione
Nome:
protezione delle vie respiratorie
Posizione:
Negli pressi del luogo d'uso della taglia
piastrelle.



Fornitura e posa in opera di zoccolino battiscopa di ceramica con malta cementizia

Fattori di rischio

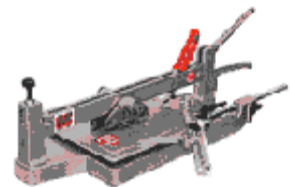
Altri fattori di rischio
posa in opera di battiscopa

Opere provvisionali

protezioni aperture verso il vuoto
protezioni contro le cadute di materiali dall'alto

Attrezzature

tagliapiastrelle



betoniera a bicchiere



utensili d'uso corrente

Rischi

Descrizione del pericolo	Probabilità	Magnitudo	Trasmissibile
caduta di materiali dall'alto (trasporto del materiale)	possibile	gravissima	X
caduta in piano	improbabile	lieve	
contatti con organi in moto	possibile	grave	
elettrocuzione	possibile	modesta	
esposizione ad agenti chimici	improbabile	lieve	
movimentazione manuale dei carichi	probabile	modesta	
punture, tagli, abrasioni, ferite	probabile	grave	
rumore	probabile	modesta	X
urti, colpi, impatti	possibile	modesta	

Riferimenti Legislativi

Circolare Ministero del Lavoro 12/09/89 (gru interferenti)
D.Lgs. 81/2008
Norme CEI

Procedure

Organizzare le aree operative e la disposizione ordinata del materiale e delle attrezzature necessarie, per effettuare con sicurezza gli spostamenti sul piano di lavoro senza provocare l'ingombro dello stesso.

L'ambiente di lavoro deve essere adeguatamente ventilato.

Accertarsi che la betoniera risponda alle norme in relazione alle protezioni e alla stabilità della macchina. Verificare la presenza dell'impalcato a protezione del posto di lavoro, se soggetto al rischio di caduta di materiali dall'alto.

Il gruista non deve passare con i carichi sospesi sopra le persone, deve segnalare ogni operazione per consentire l'allontanamento delle persone. Il carico dovrà essere portato su idonei piani di sbarco del materiale.

Prima del taglio delle mattonelle con taglierina elettrica, accertarsi del corretto funzionamento della macchina (accensione e arresto), dell'integrità dei cavi elettrici, dell'avvenuto collegamento all'impianto di messa a terra, della presenza delle protezioni meccaniche ed elettriche.

Le zone prospicienti il vuoto (dislivello superiore a m 0,50) devono essere protette con parapetto solido o mezzi equivalenti.

Le aperture vengano adibite al passaggio di persone, materiali, uno dei lati del parapetto può essere costituito da una barriera mobile non asportabile, rimovibile soltanto durante le fasi di passaggio.

Consultare preventivamente la scheda tecnica del collante.

Quando il carico è superiore a 30 Kg, devono essere messe a disposizione dei lavoratori idonee attrezzature o più operai.

I lavoratori devono indossare casco, scarpe di sicurezza con suola imperforabile, guanti; mascherine antipolvere nei pressi del luogo d'uso della taglia mattonelle.

Idonei otoprotettori devono essere consegnati ed utilizzati in base alla valutazione del rischio rumore.

Prescrizioni

GRU A TORRE ROTANTE

Verificare l'assenza di strutture fisse e/o elettriche aeree che possono interferire con la rotazione, controllare la stabilità della base d'appoggio.

Manovrare la gru da una postazione sicura o dalla cabina avvisare l'inizio della manovra col segnalatore acustico ed attenersi scrupolosamente alle portate indicate dai cartelli.

BETONIERA A BICCHIERE

Prima dell'utilizzo della betoniera verificare la presenza delle protezioni, in particolare:

- il volante di comando ribaltamento bicchiere deve avere i raggi accecati ove esiste il pericolo di tranciamento;

- il pedale di sgancio del volante deve essere dotato di protezione superiormente e lateralmente;

- gli organi di trasmissione del moto, ingranaggi, pulegge, cinghie devono essere protetti contro il contatto accidentale a mezzo di carter.

E' fatto divieto assoluto manomettere le protezioni e lubrificare o pulire la macchina sugli organi in movimento.

Nella betoniera a caricamento automatico accertarsi del fermo macchina prima di eseguire interventi sui sistemi di caricamento o nei pressi di questi. In quelle a caricamento manuale le operazioni di carico non devono comportare la movimentazione di carichi troppo pesanti e/o in condizioni disagiate, pertanto è necessario utilizzare le opportune attrezzature manuali quali pale o secchie.

TAGLIAPIASTRELLE

Verificare l'integrità dei collegamenti elettrici, l'efficienza della lama di protezione del disco e la presenza delle protezioni degli organi di trasmissione (pulegge, cinghie).

Controllare il livello dell'acqua nella vaschetta sotto il piano di lavoro.

UTENSILI D'USO COMUNE

Mettere a disposizione dei lavoratori attrezzature adeguate al lavoro da svolgere e fornire le dovute istruzioni sulle modalità d'uso.

Durante l'uso degli utensili indossare guanti, occhiali protettivi.

PROTEZIONI CONTRO LE CADUTE DI MATERIALI DALL'ALTO

Devono essere costituite da materiali di buona qualità e mantenute in perfetta efficienza per tutta la durata dei lavori.

L'impalcato di protezione sovrastante i posti di lavoro deve avere un'altezza non maggiore di 3 metri da terra.

Non rimuovere mai le protezioni realizzate.

PROTEZIONI APERTURE VERSO IL VUOTO

Le protezioni verso il vuoto devono essere costituite da materiali di buona qualità e mantenute in perfetta efficienza per tutta la durata dei lavori.

Le tavole non possono avere spessore inferiore a cm 4 e larghezza inferiore a cm 20 e comunque devono essere dimensionate per sopportare i carichi in essere.

I nodi passanti non devono ridurre più del 10% la sezione di resistenza.

Un parapetto normale con tavola fermapiede deve essere predisposto nelle aperture dei muri prospicienti il vuoto (oppure sbarrare in modo da evitare possibili cadute), così come pure per i vani con profondità superiore a cm 50.

Nelle scale i parapetti provvisori di protezione vanno tenuti in opera, rigidamente fissati alle strutture resistenti, fino alla installazione definitiva di ringhiere e/o al completamento della muratura.

Verificare ove necessitano la protezione delle aperture verso il vuoto e che queste siano realizzate a regola d'arte e mantenute efficaci.

Valutazione rischio rumore

Addetto gru 78,9 dB(A)

Addetto betoniera a bicchiere 80,5 dB(A)

Addetto tagliapiastrelle 86,5 dB(A)

Generico 77,6 db(A)

Segnali

Categoria:

Prescrizione

Nome:

protezione dei piedi

Posizione:

Nei pressi dell'area d'intervento.



Categoria:

Prescrizione

Nome:

protezione del cranio

Posizione:

Nei pressi dell'area d'intervento, se necessario.



Categoria:

Prescrizione

Nome:

protezione delle mani

Posizione:

Nei pressi dell'area d'intervento.



Categoria:
Prescrizione
Nome:
protezione delle vie respiratorie
Posizione:
Nei pressi dell'area d'intervento.



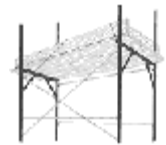
Posa in opera di rivestimenti di diversa natura (pietra, grès, clinker, ceramici in genere) con malta di cemento o con collante specifico

Fattori di rischio

Altri fattori di rischio
realizzazione di rivestimenti

Opere provvisorie

ponti su cavalletti



scale a mano



Sostanze

cemento modificato

Attrezzature

tagliapiastrelle



betoniera a bicchiere



gru a torre rotante

flessibile (smerigliatrice)



trapano elettrico miscelatore
utensili d'uso corrente

Rischi

Descrizione del pericolo	Probabilità	Magnitudo	Trasmissibile
caduta dall'alto	possibile	grave	

caduta di materiali ed attrezzi dall'alto	possibile	gravissima	X
caduta in piano	improbabile	lieve	
cesoiamento - stritolamento (betoniera)	improbabile	grave	
contatti con organi in moto (betoniera)	possibile	grave	
elettrocuzione	possibile	grave	

Rischi

Descrizione del pericolo	Probabilità	Magnitudo	Trasmissibile
inalazioni polveri (betoniera)	probabile	modesta	X
movimentazione manuale dei carichi	probabile	modesta	
proiezione di schegge e frammenti (betoniera)	molto probabile	grave	X
punture, tagli, abrasioni, ferite	probabile	grave	
rumore	molto probabile	modesta	X
tossico -irrita pelle ed occhi- (adesivo)	possibile	lieve	
urti, colpi, impatti	improbabile	lieve	X

Riferimenti Legislativi

Circolari 103/80 e 70/81
 Circolare Ministero del Lavoro 12/09/89 (gru interferenti)
 D.Lgs. 81/2008
 Norme CEI
 D.Lgs. 235/2003

Adempimenti

PRODOTTO

Consultare preventivamente la scheda tecnica del prodotto

Procedure

Organizzare le aree operative e la disposizione ordinata del materiale e delle attrezzature necessarie per effettuare con sicurezza gli spostamenti sul piano di lavoro senza provocare l'ingombro dello stesso.

Areare l'ambiente di lavoro in modo adeguato.

Accertarsi che la betoniera risponda alle norme in relazione alle protezioni e alla stabilità della macchina e verificare la presenza dell'impalcato a protezione del posto di lavoro, se soggetto al rischio di caduta di materiali dall'alto.

Il gruista non deve passare con i carichi sospesi sopra le persone; deve segnalare ogni operazione per consentire l'allontanamento delle persone. Il carico dovrà essere portato su idonei piani di sbarco del materiale.

Prima del taglio delle mattonelle con taglierina elettrica, accertarsi del corretto funzionamento della macchina (accensione e arresto), dell'integrità dei cavi elettrici, dell'avvenuto collegamento all'impianto di messa a terra, della presenza delle protezioni meccaniche ed elettriche.

Le zone prospicienti il vuoto (dislivello superiore a m 0,50) devono essere protette con parapetto solido o mezzi equivalenti.

Le aperture vengano adibite al passaggio di persone, materiali, uno dei lati del parapetto può essere costituito da un barriera mobile non asportabile, rimovibile soltanto durante le fasi di passaggio.

Consultare preventivamente la scheda tecnica del collante.

Per lavori eseguiti ad altezza superiore a 2 metri da terra utilizzare trabattelli regolamentari.
L'uso delle scale quale posto di lavoro può essere consentito (art. 5, c. 3, D.Lgs. 235/2003) esclusivamente nel caso di lavoro di breve durata e se il rischio è considerato limitato.
Per lavori fino a 2 metri di altezza da terra possono essere adoperati ponti su cavalletti regolamentari.
L'uso delle scale a mano come luoghi di lavoro è consentito per brevi periodi di tempo e in presenza di rischio modesto.
Quando il carico è superiore a 30 Kg, devono essere messe a disposizione dei lavoratori idonee attrezzature più operai.
I lavoratori devono indossare casco, scarpe di sicurezza con suola imperforabile, guanti, maschere antipolvere.
Idonei otoprotettori devono essere consegnati ed utilizzati in base alla valutazione del rischio rumore.

Prescrizioni

GRU A TORRE ROTANTE

Verificare l'assenza di strutture fisse e/o elettriche aeree che possono interferire con la rotazione, controllare la stabilità della base d'appoggio.

Manovrare la gru da una postazione sicura o dalla cabina avvisare l'inizio della manovra col segnalatore acustico ed attenersi scrupolosamente alle portate indicate dai cartelli.

BETONIERA A BICCHIERE

Prima dell'utilizzo della betoniera verificare la presenza delle protezioni, in particolare:

- il volante di comando ribaltamento bicchiere deve avere i raggi accecati ove esiste il pericolo di tranciamento;
- il pedale di sgancio del volante deve essere dotato di protezione superiormente e lateralmente;
- gli organi di trasmissione del moto, ingranaggi, pulegge, cinghie devono essere protetti contro il contatto accidentale a mezzo di carter.

E' fatto divieto assoluto manomettere le protezioni e lubrificare o pulire la macchina sugli organi in movimento.

Nella betoniera a caricamento automatico accertarsi del fermo macchina prima di eseguire interventi sui sistemi di caricamento o nei pressi di questi. In quelle a caricamento manuale le operazioni di carico non devono comportare la movimentazione di carichi troppo pesanti e/o in condizioni disagiate, pertanto è necessario utilizzare le opportune attrezzature manuali quali pale o secchie.

TAGLIAPIASTRELLE

Utilizzare la macchina solo dopo che si è verificato l'integrità dei collegamenti elettrici, verificare l'efficienza della lama di protezione del disco, verificare la presenza delle protezioni degli organi di trasmissione (pulegge, cinghie).

Controllare il livello dell'acqua nella vaschetta sotto il piano di lavoro.

TRAPANO ELETTRICO MISCELATORE

Utilizzare il trapano elettrico a doppio isolamento (220V) o alimentato a bassissima tensione di sicurezza (<50V) e comunque non collegato all'impianto di terra.

Prima dell'uso del trapano verificare l'integrità e l'isolamento dei cavi e della spina di alimentazione e la presenza di protezioni contro gli schizzi.

Controllare il regolare fissaggio della punta..

Interrompere l'alimentazione elettrica durante le pause di lavoro.

FLESSIBILE (SMERIGLIATRICE)

Utilizzare utensili elettrici a doppio isolamento (220V) o utensili alimentati a bassissima tensione di sicurezza (<50V) e comunque non collegati all'impianto di terra.

Prima dell'uso del flessibile (smerigliatrice) verificare l'integrità delle protezioni del disco e del cavo di alimentazione e la funzionalità.

Durante l'uso del flessibile non manomettere le protezioni del disco, interrompere l'alimentazione elettrica durante le pause di lavoro.

UTENSILI D'USO COMUNE

Mettere a disposizione dei lavoratori attrezzature adeguate al lavoro da svolgere e fornire le dovute istruzioni sulle modalità d'uso.

Durante l'uso degli utensili indossare guanti, occhiali protettivi.

PONTI SU CAVALLETTI

Essi sono costituiti da tavolato di larghezza non inferiore a 90 cm, i tavoloni lunghi 4 metri e poggianti, ben accostati e fissati tra loro, su tre cavalletti, con parte a sbalzo non eccedente i 20 cm o comunque precauzioni atte ad eliminare i pericoli di caduta di persone e cose.

Essi non devono superare l'altezza di m.2,00, altrimenti vanno dotati di parapetto perimetrale.

E' assolutamente vietato:

- montarli sugli impalcati dei ponteggi esterni
- sovrapporli uno sull'altro
- l'uso di mezzi di fortuna (pile di mattoni, scale a pile, ecc.) per la realizzazione dei montanti.

SCALE A MANO

Controllare che le scale non presentino difetti costruttivi e verificare sempre, prima dell'uso, lo stato di conservazione della scala e dei dispositivi di trattenuta antisdrucchiolevoli. Non adoperare mai scale di metallo vicino a linee od apparecchiature elettriche.

La scala deve superare di almeno 1 mt. il piano di accesso, curando la corrispondenza del piolo con lo stesso (è possibile far proseguire un solo montante efficacemente fissato).

Durante l'uso le scale devono essere stabili e vincolate. Se non è possibile raggiungere un sufficiente grado di vincolo la scala deve essere trattenuta al piede da una persona che esegua l'operazione per tutto il tempo di utilizzo.

E' sempre sconsigliato eseguire lavori direttamente su di esse.

Valutazione rischio rumore

Addetto gru 78,9 dB(A)

Addetto betoniera a bicchiere 80,5 dB(A)

Addetto tagliapiastrelle 86,5 dB(A)

Trapano elettrico 81,2 dB(A)

Generico 86,8 dB(A)

Segnali

Categoria:

Avvertimento

Nome:

carichi sospesi

Posizione:

Sulla torre gru.

Nelle aree di azione delle gru.

In corrispondenza della salita e discesa dei carichi a mezzo di montacarichi.



Categoria:

Prescrizione

Nome:

protezione dei piedi

Posizione:

Dove si compiono lavori di carico o scarico di materiali pesanti.

Dove sostanze corrosive potrebbero intaccare il cuoio delle normali calzature.

Quando vi è pericolo di punture ai piedi (chiodi, trucioli metallici, ecc.).



Categoria:

Prescrizione

Nome:

protezione del cranio



Posizione:
Negli ambienti di lavoro dove esiste pericolo di caduta di materiali dall'alto o di urto con elementi pericolosi.

Segnali

Categoria:
Prescrizione
Nome:
protezione delle mani
Posizione:
Negli ambienti di lavoro, presso le lavorazioni o le macchine che comportino il pericolo di lesioni alle mani.



Categoria:
Prescrizione
Nome:
protezione delle vie respiratorie
Posizione:
Negli ambienti di lavoro dove esiste il pericolo di introdurre nell'organismo, mediante la respirazione, elementi nocivi sotto forma di gas, polveri, nebbie, fumi.



Categoria:
Divieto
Nome:
vietato passare o sostare
Posizione:
Ponteggi - nei pressi della gru.



Categoria:
Divieto
Nome:
vietato passare sotto il raggio della gru
Posizione:
Nell'area di azione della gru.



Posa del manto di copertura

Fattori di rischio

Altri fattori di rischio
posa manto di copertura

Opere provvisoriale

ponteggio metallico fisso

Attrezzature

autocarro



gru a torre rotante

utensili elettrici portatili



utensili d'uso corrente

Rischi

Descrizione del pericolo	Probabilità	Magnitudo	Trasmissibile
caduta dall'alto	molto probabile	gravissima	
caduta di materiali dall'alto	molto probabile	gravissima	X
caduta in piano	possibile	modesta	
cesoiamento - stritolamento	possibile	grave	
disturbi alla vista	possibile	modesta	
elettrocuzione	possibile	modesta	
inalazione polveri - fibre	probabile	modesta	X
inalazioni polveri, fibre	probabile	modesta	X
investimento	improbabile	grave	X
movimentazione manuale dei carichi	probabile	modesta	
punture, tagli, abrasioni, ferite	probabile	grave	
rumore	possibile	modesta	X
schiacciamento	improbabile	grave	X
urti, colpi, impatti	possibile	modesta	

Riferimenti Legislativi

D.Lgs. 81/2008
Circ. Min. Lavoro 13/82
Circ. Min. Lavoro 149/85
Circolare Ministero del Lavoro 12/09/89 (gru interferenti)
Norme CEI

Procedure

Accertarsi preventivamente dell'esistenza del ponteggio su tutti i lati della copertura, di altezza tale da superare di 1,20 metri la quota del canale di gronda.

Prima di procedere all'esecuzione di lavori sui tetti e coperture in genere accertarsi della loro resistenza in relazione al peso degli operai previsti e di eventuali sovraccarichi, eventualmente disporre tavole ripartitrici lungo i camminamenti e sottopalchi per la riduzione dell'altezza di caduta a non oltre m. 1,50.

Disporre una protezione intorno ai lucernari o coprirli con tavole di idoneo spessore e se ciò non è possibile è necessario allestire un sottopalco di sicurezza in modo da ridurre l'altezza di caduta e proteggere la zona sottostante.

Quando non è possibile realizzare idonei impalcati, che raggiungano una quota non inferiore a m. 1.20 oltre l'ultimo impalcato o il piano di gronda, gli operai devono adottare idonea cintura di sicurezza con fune di trattenuta tale da limitare la caduta.

Posizionare comignoli, canne fumarie.

I lavori sul tetto devono essere sospesi quando le condizioni atmosferiche sono avverse e, in ogni caso, quando la velocità del vento supera i 60 Km/h.

Prima d'iniziare qualsiasi lavoro, il dirigente di cantiere e i preposti devono sempre accertarsi del buon funzionamento delle attrezzature di lavoro e dei dispositivi di sicurezza d'adoperare.

Mettere a disposizione dei lavoratori utensili adeguati al lavoro da svolgere ed idonei ai fini della sicurezza e salute.

E' consentito l'uso, in deroga al collegamento di terra, di utensili elettrici portatili e di attrezzature elettriche mobili purché dotati di doppio isolamento e certificati tali da istituto riconosciuto.

Le attrezzature da utilizzare dovranno essere leggere e poco ingombranti.

Verificare l'integrità dei cavi dell'alimentazione elettrica, predisporre le linee in modo da non poter essere danneggiati meccanicamente durante l'esecuzione dei lavori, utilizzare prolunghe a norma e collegarli correttamente al quadro di cantiere protetto da interruttore magnetotermico.

L'uso della gru dovrà avvenire manovrandola da posizione sicura, avvisando preventivamente la manovra con segnalatore acustico, attenendosi alla tabella dei carichi riportata sul traliccio della gru e sullo sbraccio, eseguendo le manovre con gradualità, evitando categoricamente il passaggio dei carichi sopra le aree di lavoro o all'esterno del cantiere, evitando i tiri obliqui. L'imbracatore dovrà conoscere preventivamente il carico da sollevare in modo da predisporre imbracature (funi o catene) idonee, dovrà allontanarsi dal carico durante il tiro e seguirlo, eventualmente, a distanza di sicurezza fino al suo arrivo.

Ogni qualvolta il carico è superiore a 30 Kg, devono essere messe a disposizione dei lavoratori addetti alla movimentazione manuale dei carichi idonee attrezzature o devono esser adoperate opportune procedure (pesi trasportati da più operai).

In questa fase i lavoratori devono indossare casco, scarpe di sicurezza con suola imperforabile e suola antiscivolo, guanti, maschere antipolvere, cinture di sicurezza complete di bretelle e cosciali.

Idonei otoprotettori devono essere consegnati ed utilizzati in base alla valutazione del rischio rumore.

Prescrizioni

UTENSILI D'USO COMUNE

Mettere a disposizione dei lavoratori attrezzature adeguate al lavoro da svolgere e fornire le dovute istruzioni sulle modalità d'uso.

Durante l'uso degli utensili indossare guanti, occhiali protettivi.

UTENSILI ELETTRICI PORTATILI

Utilizzare utensili elettrici a doppio isolamento (220V) o utensili alimentati a bassissima tensione di sicurezza (<50V) e comunque non collegati all'impianto di terra.

Prima dell'uso degli utensili elettrici verificare l'integrità dei cavi e della spina d'alimentazione e la funzionalità.

Eseguire i lavori in condizioni di stabilità adeguata ed interrompere l'alimentazione elettrica durante le pause di lavoro.

GRU A TORRE ROTANTE

Verificare l'assenza di strutture fisse e/o elettriche aeree che possono interferire con la rotazione, controllare la stabilità della base d'appoggio.

Manovrare la gru da una postazione sicura o dalla cabina avvisare l'inizio della manovra col segnalatore acustico ed attenersi scrupolosamente alle portate indicate dai cartelli.

AUTOCARRO

Durante le manovre in retromarcia o con scarsa visibilità, assistere l'operatore dell'autocarro da personale a terra.

l'autocarro deve essere in perfetto stato di efficienza tecnica e di sicurezza (in conformità alle norme specifiche di appartenenza).

È fatto divieto di usare l'autocarro per scopo differenti da quelli stabiliti dal costruttore e dalle norme.

Effettuare periodica manutenzione della macchina.

PONTEGGIO METALLICO

Montare un ponteggio dotato di autorizzazione ministeriale, sulla base di uno schema riportato nel libretto d'uso o, se richiesto (ponteggi di altezza superiore a 20 metri o di notevole importanza o complessità), sulla base di un progetto (calcoli e disegni) redatto da un ingegnere o architetto abilitato.

Qualsiasi variante allo schema tipo del ponteggio impone la progettazione preventiva del ponteggio.

Mantenere al distanza di sicurezza (minimo 5 metri) dalle linee elettriche aeree a conduttori nudi.

È vietato depositare materiale (di ponteggio) in quantità eccessive.

Fornire le informazioni necessarie ad eseguire una corretta movimentazione manuale dei carichi pesanti ed ingombranti.

Movimentare il materiale con cautela in modo non generare oscillazioni pericolose.

L'utilizzo del ponteggio deve essere consentito, per la durata necessaria, solo al personale addetto ai lavori.

È vietato salire e/o scendere lungo i montanti o gettare dall'alto elementi di ponteggio.

In questa fase i lavoratori devono indossare casco, scarpe di sicurezza antidrucciolevoli, guanti, cintura di sicurezza.

Idonei otoprotettori devono essere consegnati ed utilizzati in base alla valutazione del rischio rumore.

Valutazione rischio rumore

Addetto gru 78,9 dB(A)

Autista autocarro 77,6 dB(A)

Generico 77,6 dB(A)

Segnali

Categoria:

Avvertimento

Nome:

caduta materiali dall'alto

Posizione:

Nell'area sottostante i lavori



Segnali

Categoria:
Prescrizione
Nome:
cintura di sicurezza
Posizione:
Nei pressi dell'area d'intervento se del caso



Categoria:
Prescrizione
Nome:
protezione dei piedi
Posizione:
Dove si compiono lavori di carico o scarico di materiali pesanti.
Nei pressi dell'area d'intervento.



Categoria:
Prescrizione
Nome:
protezione del cranio
Posizione:
Dove si compiono lavori di carico o scarico di materiali pesanti.
Nei pressi dell'area d'intervento.



Categoria:
Prescrizione
Nome:
protezione delle mani
Posizione:
Dove si compiono lavori di carico o scarico di materiali pesanti.
Nei pressi dell'area d'intervento.



Categoria:
Prescrizione
Nome:
protezione delle vie respiratorie
Posizione:
Negli ambienti di lavoro dove esiste il pericolo di introdurre nell'organismo, mediante la respirazione, elementi nocivi sotto forma di gas, polveri, nebbie, fumi.



Posa in opera di pluviali metallici o PVC

Fattori di rischio

Altri fattori di rischio
montaggio di pluviali

Opere provvisoriale

ponteggio metallico fisso

Attrezzature

gru a torre rotante
utensili d'uso corrente

Rischi

Descrizione del pericolo	Probabilità	Magnitudo	Trasmissibile
caduta dall'alto	probabile	gravissima	
caduta di materiali dall'alto	molto probabile	gravissima	X
elettrocuzione	possibile	modesta	
movimentazione manuale dei carichi	probabile	modesta	
proiezione di schegge e frammenti	possibile	modesta	X
punture, tagli, abrasioni, ferite	probabile	modesta	
rumore	possibile	modesta	X
urti, colpi, impatti	possibile	modesta	
ustioni per calore eccessivo o fiamma libera	possibile	grave	

Riferimenti Legislativi

Circ. Min. Lavoro 13/82
Circ. Min. Lavoro 149/85
Circolare Ministero del Lavoro 12/09/89 (gru interferenti)
D.Lgs. 81/2008
Norme CEI

Adempimenti

Per ponteggi di altezza superiore a metri 20 o è difforme agli schemi riportati nel libretto d'uso rilasciato dal produttore deve essere eretto in base ad un progetto redatto da ingegnere o architetto abilitato e depositato in cantiere.

Procedure

Il ponteggio deve essere provvisto al piano di lavoro di regolare ponte di servizio e sottoponte di sicurezza.
Eseguire i lavori sempre in posizione stabile e protetta contro la caduta dall'alto vietando l'uso di scale, ponti su ruote o su cavalletti sui ponti di ponteggio.

Interdire la zona sottostante i lavori e proteggere i passaggi obbligatori.

Il dirigente di cantiere e i preposti devono sempre accertarsi del buon funzionamento delle attrezzature di lavoro e dei dispositivi di sicurezza d'adoperare.

Adoperare elettrotensili a bassissima tensione di sicurezza (a pile o alimentati da trasformatore di sicurezza).

E' consentito l'uso, di utensili elettrici portatili con doppio isolamento certificati tali da istituto di prova riconosciuto dallo Stato (DM 20.11.68 art.2).

Verificare l'integrità dei cavi dell'alimentazione elettrica, predisporre le linee in modo da non poter essere danneggiati meccanicamente durante l'esecuzione dei lavori, utilizzare prolunghe a norma e collegarli correttamente al quadro di cantiere protetto da interruttore magnetotermico.

Usare l'apparecchio di sollevamento in modo regolamentare.

Utilizzare funi in regolare stato di conservazioni (annotazione trimestrale sul libretto dell'apparecchio) e ganci con sistema di chiusura a norma.

Non ingombrare i posti di lavoro sui ponteggi.

È vietato depositare materiali sugli impalcati, salvo quantità minime e temporanee (consultare il libretto del ponteggio sui carichi ammessi).

Informare i lavoratori sulle corrette modalità di esecuzione della movimentazione manuale dei carichi. Se i pesi da movimentare superano i 30 Kg o sono ingombranti, attuare misure tecniche e/o procedure di lavoro tali da evitare sforzi ai lavoratori.

I lavoratori dovranno utilizzare guanti protettivi, scarpe antinfortunistiche, casco, occhiali di forma avvolgente durante l'utilizzo degli elettrotensili.

Idonei otoprotettori devono essere consegnati ed utilizzati in base alla valutazione del rischio rumore.

Prescrizioni

GRU A TORRE ROTANTE

Verificare l'assenza di strutture fisse e/o elettriche aeree che possono interferire con la rotazione, controllare la stabilità della base d'appoggio.

Manovrare la gru da una postazione sicura o dalla cabina avvisare l'inizio della manovra col segnalatore acustico ed attenersi scrupolosamente alle portate indicate dai cartelli.

UTENSILI D'USO COMUNE

Mettere a disposizione dei lavoratori attrezzature adeguate al lavoro da svolgere e fornire le dovute istruzioni sulle modalità d'uso.

Durante l'uso degli utensili indossare guanti, occhiali protettivi.

PONTEGGIO METALLICO

Prima dell'inizio del lavoro sul ponteggio verificare la sua regolarità in relazione alle protezioni contro il rischio di caduta dall'alto (parapetti regolamentari su tutti i lati) e alla stabilità generale.

Accertarsi che sotto ogni ponte di servizio sia realizzato un ponte di sicurezza.

Vietare l'accumulo temporaneo di materiale sugli impalcati, con conseguente sovraccarico e riduzione dello spazio per la movimentazione.

Accertarsi dell'esistenza della distanza di sicurezza (minimo 5 metri) dalle linee elettriche aeree a conduttori nudi.

È vietato depositare materiale (di ponteggio) in quantità eccessive.

L'utilizzo del ponteggio deve essere consentito, per la durata necessaria, solo al personale addetto ai lavori.

È vietato salire e/o scendere lungo i montanti o gettare dall'alto elementi di ponteggio.

Valutazione rischio rumore

Addetto gru 78,9 dB(A)

Argano a bandiera 85,0 dB(A)

Generico 77,6 dB(A)

Segnali

Categoria:
Avvertimento
Nome:
caduta materiali dall'alto
Posizione:
Nei pressi degli apparecchi di sollevamento e
del ponteggio.



Categoria:
Prescrizione
Nome:
cintura di sicurezza
Posizione:
Nei pressi dell'area d'intervento se del caso.



Categoria:
Prescrizione
Nome:
protezione degli occhi
Posizione:
Nei pressi dell'area d'intervento.



Categoria:
Prescrizione
Nome:
protezione dei piedi
Posizione:
Nei pressi dell'area d'intervento.



Categoria:
Prescrizione
Nome:
protezione del cranio
Posizione:
Nei pressi dell'area d'intervento.



Categoria:
Prescrizione
Nome:
protezione delle mani
Posizione:
Nei pressi dell'area d'intervento.



Categoria:
Divieto
Nome:
vietato l'accesso
Posizione:
In prossimità degli accessi o particolare area
di lavoro interdetta.



Segnali

Categoria:

Divieto

Nome:

vietato passare o sostare

Posizione:

Nei pressi degli apparecchi di sollevamento e del ponteggio.



Posa in opera di converse, canale di gronda, scossaline in rame o altro metallo

Fattori di rischio

Altri fattori di rischio
montaggio di converse, canali e scossaline

Opere provvisorie

ponteggio metallico fisso

Attrezzature

gru a torre rotante

cesoie elettriche

saldatrice elettrica
utensili d'uso corrente



Rischi

Descrizione del pericolo	Probabilità	Magnitudo	Trasmissibile
caduta dall'alto	probabile	gravissima	
caduta di materiali dall'alto	molto probabile	gravissima	X
caduta in piano	possibile	modesta	
cesoiamento - stritolamento	possibile	modesta	
elettrocuzione	possibile	grave	
movimentazione manuale dei carichi	probabile	modesta	
proiezione di schegge e frammenti	possibile	modesta	X
punture, tagli, abrasioni, ferite	probabile	modesta	
radiazioni non ionizzanti	probabile	lieve	X
rumore	possibile	modesta	X
urti, colpi, impatti	possibile	modesta	
ustioni per calore eccessivo o fiamma libera	possibile	grave	

Riferimenti Legislativi

Circ. Min. 31/07/81
Circ. Min. Lavoro 13/82
Circ. Min. Lavoro 149/85
Circolare Ministero del Lavoro 12/09/89 (gru interferenti)
D.Lgs. 81/2008
Norme CEI

Adempimenti

Per ponteggi di altezza superiore a metri 20 o è difforme agli schemi riportati nel libretto d'uso rilasciato dal produttore deve essere eretto in base ad un progetto redatto da ingegnere o architetto abilitato.

Procedure

Accertare la resistenza dei tetti e coperture varie in relazione al peso degli operai e dei materiali da utilizzare ed eventualmente disporre tavole ripartitrici dei carichi e sottopalchi per la riduzione dell'altezza di caduta.

Il ponteggio deve essere provvisto al piano di lavoro di regolare ponte di servizio e sottoponte di sicurezza.

Individuare preventivamente i punti di ancoraggio della lattoneria di supporto e del metodo relativo, in relazione alla natura del materiale (rame, acciaio, PVC) e dei carichi da sopportare.

Eseguire i lavori sempre in posizione stabile e protetta contro la caduta dall'alto vietando l'uso di scale, ponti su ruote o su cavalletti sui ponti di ponteggio.

Interdire la zona sottostante i lavori e proteggere i passaggi obbligatori.

Il dirigente di cantiere e i preposti devono sempre accertarsi del buon funzionamento delle attrezzature di lavoro e dei dispositivi di sicurezza d'adoperare.

Adoperare elettroutensili a bassissima tensione di sicurezza (a pile o alimentati da trasformatore di sicurezza).

E' consentito l'uso di utensili elettrici portatili con doppio isolamento certificati tali da istituto di prova riconosciuto.

Verificare l'integrità dei cavi dell'alimentazione elettrica, predisporre le linee in modo da non poter essere danneggiati meccanicamente durante l'esecuzione dei lavori, utilizzare prolunghe a norma e collegarli correttamente al quadro di cantiere protetto da interruttore magnetotermico.

Usare l'apparecchio di sollevamento in modo regolamentare.

Utilizzare funi in regolare stato di conservazioni (annotazione trimestrale sul libretto dell'apparecchio) e ganci con sistema di chiusura a norma.

Non ingombrare i posti di lavoro sui ponteggi.

È vietato depositare materiali sugli impalcati (consultare il libretto del ponteggio sui carichi ammessi).

Informare i lavoratori sulle corrette modalità di esecuzione della movimentazione manuale dei carichi. Se i pesi da movimentare superano i 30 Kg o sono ingombranti, bisogna attuare misure tecniche e/o procedure di lavoro tali da evitare sforzi pericolosi da parte dei lavoratori.

I lavoratori dovranno utilizzare guanti protettivi, scarpe antinfortunistiche, casco, occhiali di forma avvolgente durante l'utilizzo degli elettroutensili.

Idonei otoprotettori devono essere consegnati ed utilizzati in base alla valutazione del rischio rumore.

Prescrizioni

GRU A TORRE ROTANTE

Verificare l'assenza di strutture fisse e/o elettriche aeree che possono interferire con la rotazione, controllare la stabilità della base d'appoggio.

Manovrare la gru da una postazione sicura o dalla cabina avvisare l'inizio della manovra col segnalatore acustico ed attenersi scrupolosamente alle portate indicate dai cartelli.

SALDATRICE ELETTRICA

E' vietato effettuare operazioni di saldatura elettrica, nelle seguenti condizioni:

a) su recipienti o tubi chiusi;

b) su recipienti o tubi aperti che contengono materie le quali sotto l'azione del calore possono dar luogo a esplosioni o altre reazioni pericolose;

c) su recipienti o tubi anche aperti che abbiano contenuto materie che evaporando o gassificandosi sotto l'azione del calore o dell'umidità possono formare miscele esplosive. E' altresì vietato eseguire le operazioni di saldatura all'interno di locali, recipienti o fosse che non siano sufficientemente ventilati.

Qualora le condizioni di pericolo precedenti possono essere eliminate con l'apertura del recipiente chiuso, con l'asportazione delle materie pericolose e dei loro residui o con altri mezzi o misure, le operazioni di saldatura e taglio possono essere eseguite, purché le misure di sicurezza siano disposte da un esperto ed effettuate sotto la sua diretta sorveglianza (DPR 547/55 art.250).

CESOIE ELETTRICHE

Utilizzare utensili elettrici a doppio isolamento (220V) o utensili alimentati a bassissima tensione di sicurezza (<50V) e comunque non collegati all'impianto di terra.

Prima dell'uso delle cesoie elettriche verificare l'integrità dei cavi e della spina d'alimentazione e la funzionalità.

UTENSILI D'USO COMUNE

Mettere a disposizione dei lavoratori attrezzature adeguate al lavoro da svolgere e fornire le dovute istruzioni sulle modalità d'uso.

Durante l'uso degli utensili indossare guanti, occhiali protettivi.

PONTEGGIO METALLICO

Prima dell'inizio del lavoro sul ponteggio verificare la sua regolarità in relazione alle protezioni contro il rischio di caduta dall'alto (parapetti regolamentari su tutti i lati) e alla stabilità generale.

Accertarsi che sotto ogni ponte di servizio sia realizzato un ponte di sicurezza.

Vietare l'accumulo temporaneo di materiale sugli impalcati, con conseguente sovraccarico e riduzione dello spazio per la movimentazione.

Accertarsi dell'esistenza della distanza di sicurezza (minimo 5 metri) dalle linee elettriche aeree a conduttori nudi.

È vietato depositare materiale (di ponteggio) in quantità eccessive.

L'utilizzo del ponteggio deve essere consentito, per la durata necessaria, solo al personale addetto ai lavori.

È vietato salire e/o scendere lungo i montanti o gettare dall'alto elementi di ponteggio.

Valutazione rischio rumore

Addetto gru 78,9 dB(A)

Argano a bandiera 85,0 dB(A)

Addetto saldatura 86,8 dB(A)

Generico 77,6 dB(A)

Segnali

Categoria:

Avvertimento

Nome:

caduta materiali dall'alto

Posizione:

Nei pressi degli apparecchi di sollevamento e del ponteggio.



Categoria:

Prescrizione

Nome:

cintura di sicurezza

Posizione:

Nei pressi dell'area d'intervento se del caso.



Categoria:

Prescrizione

Nome:

protezione degli occhi

Posizione:

Nei pressi dell'area d'intervento.



Segnali

Categoria:
Prescrizione
Nome:
protezione dei piedi
Posizione:
Nei pressi dell'area d'intervento.



Categoria:
Prescrizione
Nome:
protezione del cranio
Posizione:
Nei pressi dell'area d'intervento.



Categoria:
Prescrizione
Nome:
protezione delle mani
Posizione:
Nei pressi dell'area d'intervento.



Categoria:
Divieto
Nome:
vietato l'accesso
Posizione:
In prossimità degli accessi o particolare area
di lavoro interdetta.



Categoria:
Divieto
Nome:
vietato passare o sostare
Posizione:
Nei pressi degli apparecchi di sollevamento e
del ponteggio.



Fornitura e posa in opera di copertine di varia natura con malta cementizia

Fattori di rischio

Altri fattori di rischio
posa in opera di copertine

Attrezzature

tagliapiastrelle



betoniera a bicchiere



flessibile (smerigliatrice)



utensili d'uso corrente

Rischi

Descrizione del pericolo	Probabilità	Magnitudo	Trasmissibile
caduta dall'alto	possibile	grave	
caduta di materiali dall'alto	probabile	grave	X
caduta in piano	improbabile	lieve	
cesoiamento - stritolamento	improbabile	grave	
contatti con organi in moto	possibile	grave	
dermatiti, irritazioni cutanee, reazioni allergiche	improbabile	lieve	
elettrocuzione	possibile	modesta	
elettrocuzione	improbabile	grave	
inalazioni polveri	probabile	modesta	X
movimentazione manuale dei carichi	probabile	modesta	
proiezione di schegge e frammenti	molto probabile	grave	X
punture, tagli, abrasioni, ferite	probabile	grave	
rumore	probabile	modesta	X
urti, colpi, impatti	possibile	modesta	
vibrazione	possibile	lieve	

Riferimenti Legislativi

D.Lgs. 81/2008
Norme CEI

Procedure

Organizzare le aree operative e la disposizione ordinata del materiale e delle attrezzature strettamente necessarie per effettuare con sicurezza gli spostamenti sul piano di lavoro senza provocare l'ingombro dello stesso.

Le operazioni devono essere coordinate per evitare ingombri e intralci alla viabilità e consentire le manovre.

Delimitare le zone di vuoto con ponteggi o altre opere provvisorie.

Per scaricare il materiale stazionare il mezzo in zona opportuna e ben segnalata.

Accertarsi che la betoniera risponde alle norme in relazione alle protezioni e alla stabilità della macchina e verificare la presenza dell'impalcato a protezione del posto di lavoro, se soggetta al pericolo di caduta carichi dall'alto.

Durante il sollevamento e il trasporto l'operatore non deve passare con i carichi sospesi sopra le persone; deve segnalare ogni operazione per consentire l'allontanamento delle persone. Il carico dovrà essere portato su idonei piani di sbarco del materiale.

Prima del taglio delle lastre di pietra con taglierina elettrica, accertarsi del corretto funzionamento della macchina (accensione e arresto), dell'integrità dei cavi elettrici, dell'avvenuto collegamento all'impianto di messa a terra, della presenza delle protezioni meccaniche ed elettriche.

Quando il carico è superiore a 30 Kg, devono essere messe a disposizione dei lavoratori idonee attrezzature o più operai.

I lavoratori devono indossare casco, scarpe di sicurezza con suola imperforabile, guanti, maschere antipolvere.

Idonei otoprotettori devono essere consegnati ed utilizzati in base alla valutazione del rischio rumore.

Prescrizioni

BETONIERA A BICCHIERE

Prima dell'utilizzo della betoniera verificare la presenza delle protezioni, in particolare:

- il volante di comando ribaltamento bicchiere deve avere i raggi accecati ove esiste il pericolo di tranciamento;

- il pedale di sgancio del volante deve essere dotato di protezione superiormente e lateralmente;

- gli organi di trasmissione del moto, ingranaggi, pulegge, cinghie devono essere protetti contro il contatto accidentale a mezzo di carter.

E' fatto divieto assoluto manomettere le protezioni e lubrificare o pulire la macchina sugli organi in movimento.

Nella betoniera a caricamento automatico accertarsi del fermo macchina prima di eseguire interventi sui sistemi di caricamento o nei pressi di questi. In quelle a caricamento manuale le operazioni di carico non devono comportare la movimentazione di carichi troppo pesanti e/o in condizioni disagiate, pertanto è necessario utilizzare le opportune attrezzature manuali quali pale o secchie.

TAGLIAPIASTRELLE

Utilizzare la macchina solo dopo che si è verificato l'integrità dei collegamenti elettrici, verificare l'efficienza della lama di protezione del disco, verificare la presenza delle protezioni degli organi di trasmissione (pulegge, cinghie).

Controllare il livello dell'acqua nella vaschetta sotto il piano di lavoro.

UTENSILI D'USO COMUNE

Mettere a disposizione dei lavoratori attrezzature adeguate al lavoro da svolgere e fornire le dovute istruzioni sulle modalità d'uso.

Durante l'uso degli utensili indossare guanti, occhiali protettivi.

FLESSIBILE (SMERIGLIATRICE)

Utilizzare utensili elettrici a doppio isolamento (220V) o utensili alimentati a bassissima tensione di sicurezza (<50V) e comunque non collegati all'impianto di terra.

Prima dell'uso del flessibile (smerigliatrice) verificare l'integrità delle protezioni del disco e del cavo di alimentazione e la funzionalità.

Durante l'uso del flessibile non manomettere le protezioni del disco, interrompere l'alimentazione elettrica durante le pause di lavoro.

Valutazione rischio rumore

Addetto betoniera a bicchiere 80,5 dB(A)
Addetto tagliapiastrelle 86,5 dB(A)
Generico 77,6 dB(A)
Generico 86,8 dB(A)

Segnali

Categoria:

Prescrizione

Nome:

protezione dei piedi

Posizione:

Nei pressi dell'area d'intervento.



Categoria:

Prescrizione

Nome:

protezione del cranio

Posizione:

Nei pressi dell'area d'intervento.



Categoria:

Prescrizione

Nome:

protezione delle mani

Posizione:

Nei pressi dell'area d'intervento.



Categoria:

Prescrizione

Nome:

protezione delle vie respiratorie

Posizione:

Negli pressi del luogo d'uso della taglia piastrelle.



Demolizioni di calcestruzzo ammalorato

Fattori di rischio

Altri fattori di rischio
risarcitura di calcestruzzo ammalorato

Attrezzature

argano a bandiera
martello demolitore
utensili d'uso corrente

Rischi

Descrizione del pericolo	Probabilità	Magnitudo	Trasmissibile
caduta dall'alto	probabile	gravissima	
caduta di materiali dall'alto	possibile	grave	X
cesoiamento - stritolamento	improbabile	grave	
elettrocuzione	possibile	grave	
inalazioni polveri	probabile	lieve	X
movimentazione manuale dei carichi	probabile	modesta	
proiezione di schegge e frammenti	probabile	modesta	X
punture, tagli, abrasioni, ferite	probabile	modesta	
rumore	possibile	modesta	X
urti, colpi, impatti	possibile	modesta	
vibrazione	possibile	modesta	

Riferimenti Legislativi

D.Lgs. 81/2008
CEI 64-8
CEI 17-13/4
CEI 23-12

Procedure

Interdire la zona sottostante i lavori e proteggere i passaggi obbligatori.
Vietare l'avvicinamento, la sosta e il transito delle persone mediante avvisi e sbarramenti nella zona sottostante le demolizioni.
E' vietato lavorare a distanza inferiore a metri 5 dalle stesse linee aeree, anche se a bassa tensione.
Allestire gli impalcati atti ad eliminare il pericolo di cadute di persone e cose per lavori eseguiti ad altezza superiore a metri 2,0.
È vietato adottare scale, ponti su ruote o su cavalletti sui ponti di ponteggio.
Eventualmente predisporre le mezzepontate (impalcati intermedi).
Si procederà dall'alto verso il basso, bagnando frequentemente le parti da rimuovere.
Il dirigente di cantiere e i preposti devono sempre accertarsi del buon funzionamento delle attrezzature di lavoro e dei dispositivi di sicurezza d'adoperare.
Gli utensili elettrici portatili sono a doppio isolamento ed è controindicato dalle norme CEI il collegamento all'impianto di terra.

Verificare l'integrità dei cavi dell'alimentazione elettrica, predisporre le linee in modo da non poter essere danneggiati meccanicamente durante l'esecuzione dei lavori, utilizzare prolunghe a norma e collegarli correttamente al quadro di cantiere protetto da interruttore magnetotermico.

I compressori devono essere provvisti di una valvola di sicurezza tarata per la pressione massima di esercizio e di dispositivo che arresti automaticamente il lavoro di compressione al raggiungimento della pressione massima di esercizio.

L'allontanamento dei materiali deve essere curato al fine di evitare pericolosi accatastamenti su strutture interne.

I materiali rimossi devono essere depositati in idonei contenitori e calati in basso.

E' vietato l'uso di forche o piattaforme semplici.

Utilizzare funi in regolare stato di conservazioni (annotazione trimestrale sul libretto dell'apparecchio) e ganci con sistema di chiusura a norma.

È vietato depositare materiali sugli impalcati, salvo quantità minime e temporanee (consultare il libretto del ponteggio sui carichi ammessi).

L'area sottostante agli argani deve essere inaccessibile ai non addetti ai lavori.

I lavoratori non devono rimanere sotto il raggio d'azione degli apparecchi di sollevamento durante il tiro.

Quando il carico è superiore a 30 Kg, devono essere messe a disposizione dei lavoratori addetti alla movimentazione manuale dei carichi idonee attrezzature o devono essere adoperate opportune procedure (pesi trasportati da più operai).

Attenersi alle precauzioni riportate sulle schede tecniche dei prodotti utilizzati (protettivi del ferro, aggrappanti, malte premiscelate, additivi di malte).

I lavoratori devono indossare casco, guanti, scarpe di sicurezza, occhiali o visiera di protezione degli occhi e indossare cintura di sicurezza con fune di trattenuta quando le condizioni di lavoro lo richiedono.

Idonei otoprotettori devono essere forniti ai lavoratori ed utilizzati in base alla valutazione del rischio rumore.

Prescrizioni

MARTELLO DEMOLITORE

Verificare l'integrità del cavo e della spina di alimentazione.

Utilizzare utensili elettrici a doppio isolamento (220V) o utensili alimentati a bassissima tensione di sicurezza (<50V) e comunque non collegati all'impianto di terra.

Staccare il collegamento elettrico durante le pause di lavoro.

Prestare attenzione quando si lavora su pavimenti, muri o qualsiasi altro luogo dove ci sia la possibilità di incontrare cavi portanti corrente elettrica di non toccarli con parti metalliche dell'utensile.

UTENSILI D'USO COMUNE

Dare ai lavoratori attrezzature adeguate al lavoro da svolgere e fornire le dovute istruzioni sulle modalità d'uso.

Durante l'uso indossare guanti, occhiali protettivi.

ARGANO A BANDIERA

La macchina deve avere un grado di protezione minimo per tutti i componenti elettrici non inferiore ad IP 44 secondo la classificazione CEI-UNEL.

Verificare l'integrità della pulsantiera di comando e del cavo di alimentazione; deve essere effettuato il collegamento a terra per la struttura metallica dell'elevatore a cavalletto.

Gli apparecchi di sollevamento con portata superiore a 200 Kg devono essere sottoposti a verifica annuale da parte della A.U.S.L. di competenza territoriale.

PONTEGGIO METALLICO FISSO

Verificare la sua regolarità in relazione alle protezioni contro il rischio di caduta dall'alto (parapetti regolamentari su tutti i lati) e alla stabilità generale.

E' obbligatorio realizzare sotto ogni ponte di servizio un ponte di sicurezza.

E' vietato l'accumulo temporaneo di materiale sugli impalcati.

La distanza di sicurezza dalle linee elettriche aeree a conduttori nudi deve essere di minimo 5 m.

L'utilizzo è consentito, solo al personale addetto ai lavori.

È vietato salire e/o scendere lungo i montanti o gettare dall'alto elementi di ponteggio.

Valutazione rischio rumore

Argano a bandiera 85,0 dB(A)
Generico 101,4 dB(A)
Generico 77,6 dB(A)

Segnali

Categoria:
Prescrizione
Nome:
protezione degli occhi
Posizione:
Nei pressi dell'area d'intervento.



Categoria:
Prescrizione
Nome:
protezione dei piedi
Posizione:
Dove si compiono lavori di carico o scarico di materiali pesanti.
Nei pressi dell'area d'intervento.



Categoria:
Prescrizione
Nome:
protezione del cranio
Posizione:
Dove si compiono lavori di carico o scarico di materiali pesanti.
Nei pressi dell'area d'intervento.



Categoria:
Prescrizione
Nome:
protezione delle mani
Posizione:
Nei pressi dell'area d'intervento.



Impermeabilizzazione di coperture con guaina bituminosa posata a caldo

Fattori di rischio

Altri fattori di rischio
impermeabilizzazione coperture con guaina bituminosa

Opere Provvisorie

ponteggio metallico fisso

Attrezzature

cannello per guaina

utensili d'uso corrente



Rischi

Descrizione del pericolo	Probabilità	Magnitudo	Trasmissibile
caduta dall'alto	probabile	gravissima	
caduta di materiali dall'alto	probabile	grave	X
caduta in piano	possibile	modesta	
dermatiti, irritazioni cutanee, reazioni allergiche	improbabile	lieve	
esplosione	improbabile	gravissima	X
inalazione fumi, vapori	molto probabile	grave	X
incendio	improbabile	grave	X
movimentazione manuale dei carichi	possibile	modesta	
punture, tagli, abrasioni, ferite	probabile	modesta	
rumore	possibile	modesta	X
urti, colpi, impatti	possibile	modesta	
ustioni per calore eccessivo o fiamma libera	possibile	grave	

Riferimenti Legislativi

Circ. Min. 31/07/81
Circ. Min. Lavoro 13/82
Circ. Min. Lavoro 149/85
D.Lgs. 81/2008

Adempimenti

Per ponteggi di altezza superiore a metri 20 o è difforme agli schemi riportati nel libretto d'uso rilasciato dal produttore deve essere eretto in base ad un progetto redatto da ingegnere o architetto abilitato e depositato in cantiere.

Procedure

Accertarsi:

- dell'accessibilità alla quota di lavoro;
- della resistenza della struttura, in relazione al peso degli operai e dei materiali da utilizzare;
- della predisposizione lungo l'intero perimetro prospiciente i vuoti di parapetti regolamentari (alti almeno 1 metro) o di ponteggi che raggiungano la quota di m. 1.20 oltre l'ultimo impalcato o della linea di gronda;
- che le parti fragili della copertura (lucernari e simili) siano circondate da regolare parapetto o sia predisposto un impalcato sottostante, sufficientemente ampio e robusto, posto il più vicino ad esso e, comunque, alla distanza non maggiore a 2 metri.

Nel caso in cui non sia possibile la realizzazione di uno degli apprestamenti precedentemente indicati, è necessario che gli operatori siano dotati e facciano uso di idonea cintura di sicurezza con bretelle, collegata a fune di trattenuta vincolata a parti stabili esistenti o da realizzare allo scopo.

Consultare preventivamente le schede di sicurezza dei prodotti da impiegare ed attenersi alle precauzioni in esse riportate.

Tra l'applicazione del primer e della guaina deve intercorrere almeno un giorno per consentire la totale evaporazione dei solventi.

La caldaia per la fusione del bitume deve essere dotata di regolazione automatica di temperature e sistemata lontano da materiali combustibili e in posizione stabile, riparate dal vento.

Conservare le bombole lontano dalle fiamme o fonti di calore, tenerle ben vincolate in posizione verticale. Durante il trasporto non trascinarle e non svuotarle completamente.

Prima della posa in opera dell'impermeabilizzazione disporre ordinatamente il materiale e le attrezzature strettamente necessarie sul piano di lavoro senza provocarne l'ingombro.

Valutare gli spazi di lavoro e gli ostacoli che possono impedire i liberi movimenti durante l'esecuzione dei lavori.

E' vietato durante il sollevamento e il trasporto dei materiali passare con i carichi sospesi sopra le persone.

Segnalare le operazioni di movimentazione orizzontale e verticale dei carichi per consentire l'allontanamento delle persone.

Interrompere l'operazione se permangono lavoratori o terzi sotto il percorso del carico fino al loro allontanamento.

Il carico dovrà essere posato su parti sicuramente resistenti della copertura.

Prima dell'uso del cannello per guaina, verificare l'integrità dei tubi in gomma e le connessioni tra cannello e bombola; verificare la funzionalità del riduttore di pressione; allontanare eventuali materiali infiammabili o bagnare abbondantemente le parti che non possono essere rimosse, tenere la bombola in posizione verticale e possibilmente vincolata; tenere nelle prossimità un estintore portatile.

Durante l'uso, tenere la bombola nei pressi del posto di lavoro ma sufficientemente distante dalla fiamma libera e da altre fonti di calore.

Ventilare gli ambienti contigui o sottostanti.

Quando il carico è superiore a 30 Kg, devono essere messe a disposizione dei lavoratori idonee attrezzature o impiegati più operai.

I lavoratori dovranno indossare casco, scarpe di sicurezza a slacciamento rapido ed antisdrucchiolevoli, guanti, indumenti protettivi del tronco, respiratore con filtro specifico.

Idonei ottoprotettori devono essere consegnati ed utilizzati in base alla valutazione del rischio rumore.

Prescrizioni

ARGANO

La macchina deve avere un grado di protezione minimo per tutti i componenti elettrici non inferiore ad IP 44 secondo la classificazione CEI-UNEL.

Verificare l'integrità della pulsantiera di comando, nonché del cavo di alimentazione; deve essere effettuato il collegamento a terra per la struttura metallica dell'elevatore a cavalletto.

Gli apparecchi di sollevamento con portata superiore a 200 Kg devono essere sottoposti a verifica annuale da parte dell' ARPA .

CANNELLO PER GUAINA

Prima dell'uso del cannello per guaina allontanare eventuali materiali infiammabili, verificare l'integrità dei tubi in gomma e le connessioni tra bombola e cannello, verificare il riduttore di pressione e vincolare la bombola in posizione verticale. Tenere un estintore sul posto di lavoro.

UTENSILI D'USO COMUNE

Dotare i lavoratori di attrezzature adeguate al lavoro da svolgere e fornire le dovute istruzioni sulle modalità d'uso.

Durante l'uso degli utensili indossare guanti, occhiali protettivi.

PONTEGGIO METALLICO

Verificare la sua regolarità in relazione alle protezioni contro il rischio di caduta dall'alto (parapetti regolamentari su tutti i lati) e alla stabilità generale.

Sotto ogni ponte di servizio deve essere realizzato un ponte di sicurezza.

Vietare l'accumulo temporaneo di materiale sugli impalcati, con conseguente sovraccarico e riduzione dello spazio per la movimentazione.

Verificare la distanza di sicurezza (minimo 5 metri) dalle linee elettriche aeree a conduttori nudi.

È vietato depositare materiale (di ponteggio) in quantità eccessive.

L'utilizzo del ponteggio è consentito solo al personale addetto ai lavori.

È vietato salire e/o scendere lungo i montanti o gettare dall'alto elementi di ponteggio.

Valutazione rischio rumore

Argano a bandiera 85,0 dB(A)

Generico 77,6 dB(A)

Segnali

Categoria:
Avvertimento
Nome:
caduta materiali dall'alto
Posizione:
Nei pressi del ponteggio



Categoria:
Prescrizione
Nome:
cintura di sicurezza
Posizione:
Nei pressi dell'area d'intervento, quando non si realizza un'opera provvisoria di protezione



Categoria:
Prescrizione
Nome:
indumenti protettivi
Posizione:
Nei pressi dell'area d'intervento.



Segnali

Categoria:
Prescrizione
Nome:
protezione dei piedi
Posizione:
Nei pressi dell'area d'intervento.



Categoria:
Prescrizione
Nome:
protezione delle mani
Posizione:
Nei pressi dell'area d'intervento.



Categoria:
Prescrizione
Nome:
protezione delle vie respiratorie
Posizione:
Nei pressi dell'area d'intervento.



Categoria:
Divieto
Nome:
vietato l'accesso
Posizione:
In prossimità degli accessi all'area dei lavori



Categoria:
Divieto
Nome:
vietato passare o sostare
Posizione:
Nei pressi del ponteggio



Montaggio di elementi di carpenteria metallica leggera

Fattori di rischio

Altri fattori di rischio
posa in opera di carpenteria metallica

Opere provvisionali

ponti su ruote
scale a mano

Attrezzature

piattaforma a sviluppo telescopico



autocarro con braccio gru



autogrù

avvitatore elettrico
saldatrice elettrica
utensili d'uso corrente

Rischi

Descrizione del pericolo	Probabilità	Magnitudo	Trasmissibile
caduta dall'alto	possibile	gravissima	
caduta di materiali dall'alto	possibile	grave	X
caduta di materiali dall'alto	possibile	gravissima	
caduta in piano	improbabile	lieve	
cesoiamento - stritolamento	improbabile	grave	X
elettrocuzione	possibile	modesta	
elettrocuzione (contatto con linee elettriche aeree)	possibile	gravissima	
inalazione gas	possibile	modesta	X
inalazione vapori	improbabile	modesta	X
incendio	possibile	modesta	X
incendio	improbabile	grave	X
interferenze con altri mezzi	possibile	modesta	X
investimento	improbabile	grave	X
movimentazione manuale dei carichi	possibile	modesta	
oli minerali e derivati	improbabile	lieve	
punture, tagli, abrasioni, ferite	possibile	modesta	
punture, tagli, abrasioni, ferite	probabile	lieve	
radiazioni non ionizzanti	probabile	lieve	X
rumore	possibile	lieve	X

schacciamento	possibile	grave	X
urti, colpi, impatti	possibile	gravissima	X
ustioni per calore eccessivo o fiamma libera	o possibile	modesta	
vibrazione	improbabile	lieve	

Riferimenti Legislativi

D.Lgs. 81/2008
D.Lgs. 235/2003
Norme CEI

Adempimenti

UTENSILI D'USO COMUNE

Verificare preventivamente che le attrezzature di lavoro messe a disposizione dei lavoratori soddisfino le disposizioni legislative e regolamentari in materia di tutela della sicurezza e dei lavoratori. .

Procedure

Valutare sempre con attenzione l'eventuale presenza di strade in pendenza, o di percorsi sconnessi, che possono modificare l'equilibrio relativo tra il carico ed il centro di gravità del mezzo di trasporto, pregiudicandone la stabilità.

Il mezzo di sollevamento e di trasporto devono essere adeguati alla natura, forma e volume dei carichi. Nell'esercizio dei mezzi di sollevamento e di trasporto si devono adottare le necessarie misure per assicurare la stabilità del mezzo e del suo carico, in relazione al tipo di mezzo stesso, alla sua velocità alle accelerazioni in fase di avviamento e di arresto ed alle caratteristiche del percorso.

Il gruista deve evitare di passare carichi sospesi sopra i lavoratori o sulle aree pubbliche (segregare la zona sottostante); se ciò non è evitabile le manovre di sollevamento devono essere preannunciate con apposite segnalazioni per l'allontanamento delle persone sotto il carico. I posti di manovra dei mezzi di sollevamento e di trasporto devono potersi raggiungere senza pericolo e permettere la perfetta visibilità di tutta la zona di azione del mezzo.

L'imbracatura dei carichi deve essere effettuata usando mezzi idonei per evitare la caduta del carico o il suo spostamento dalla primitiva posizione di ammaraggio. Le funi ed i ganci di sollevamento devono avere caratteristiche adeguate al carico ed alle dimensioni geometriche dei pezzi. Essi debbono essere sottoposte a verifiche trimestrali a cura del datore di lavoro. Effettuare la sostituzione delle funi, con altre dello stesso diametro e carico di rottura, quando si riscontra la rottura di un trefolo, o di una quantità di fili valutabili intorno al 10% della sezione metallica o sono visibili ammaccature, strozzature, asole e nodi di torsione (consiglio).

I ganci da utilizzare per il sollevamento devono essere provvisti di dispositivo di chiusura dell'imbocco ed avere in rilievo o incisa la loro portata massima. Utilizzare funi e catene a maglia che abbiano attestazione e contrassegno apposto o collegato in modo leggibile su ogni tratto. Fare attenzione alle linee elettriche aeree mantenendo il carico a distanza non inferiore a m 5.

E' importante che l'utilizzatore esegua una manutenzione ordinaria del sistema di sollevamento, ovvero effettui un controllo visivo ad ogni aggancio che consiste nella verifica del funzionamento della molla di sicurezza del chiavistello ed un controllo funzionale da effettuarsi sempre ad ogni aggancio che consiste nella verifica degli scorrimenti del chiavistello, mentre il controllo dimensionale che consiste nella verifica delle eventuali deformazioni del corpo maniglione, dei denti d'appoggio piastra, del chiavistello, dell'anello e degli snodi va effettuato ogni sei mesi. Le operazioni di sollevamento devono sempre avvenire tenendo presente le condizioni atmosferiche (vento).

E' indispensabile preliminarmente verificare che i piani di posa siano complanari.

Dopo aver posizionato l'autocarro con il carico e quello con la gru, si posizionano nella zona scelta per lo scarico e si scaricano a terra gli elementi di carpenteria metallica.

Uno o più operatori imbraca l'elemento di carpenteria metallica e lo tiene in guida con corda mentre l'altro lo solleva in posizione verticale portandolo nella zona di montaggio; l'elemento viene posizionato, e un

operatore, con scala o trabattello mobile, provvede al suo fissaggio; il distacco dell'attrezzatura di imbracatura dal gancio del mezzo di movimentazione deve avvenire solo quando la stabilità dell'elemento è assicurata. Così in successione si procede anche per gli altri elementi di carpenteria metallica.

Nel caso di sollevamento e trasporto di elementi accatastati, imbracati mediante funi, occorre considerare la perdita di forma del carico all'atto dell'appoggio a terra, con conseguente pericolo di schiacciamento.

Durante le operazioni di montaggio non sottovalutare i pericoli di ingombro, anche momentaneo, del cantiere, che possono alterare la logistica e rendere molto più difficoltose e rischiose per il personale le operazioni di transito dei mezzi e di movimentazione dei materiali.

Le scale impiegate per lo svolgimento dei lavori devono essere semplici con pioli incastrati o saldati ai montanti e con le estremità antisdrucchiolevoli. Le scale doppie non devono superare i 5 metri d'altezza. Verificare l'efficienza del dispositivo che impedisce l'apertura della scala oltre il limite di sicurezza.

Prima di salire in quota indossare dispositivi di protezione contro la caduta dall'alto (imbracatura).

Evitare qualsiasi permanenza di personale sotto i carichi sospesi o al di sotto di zone dove si eseguono lavorazioni in quota (saldatura, bullonatura, molatura, etc.). Si ricorda che, soprattutto in fase di realizzazione dei collegamenti, è molto frequente la caduta di bulloni, rondelle o altri materiali utilizzati per il montaggio. Eventualmente, disporre reti a maglia sottile o altri mezzi di protezione collettiva.

Il posizionamento deve essere costantemente sorvegliato e coordinato, tenendo presente che la movimentazione dei carichi deve essere inferiore a 30 Kg per uomo adulto e comunque se supera tale peso esso va ridotto con l'uso di mezzi appropriati, ovvero di attrezzature atte ad evitare la movimentazione manuale.

Quando si esegue la saldatura o il taglio in posto, occorre fare attenzione alla parte elettrica anche se la macchina è spenta, soprattutto nelle parti volanti, in quanto è sottoposta all'azione nociva delle intemperie (pioggia, gelo, vento, polvere) nonché ad urti e maltrattamenti, per cui occorrerà che sia ben protetta contro i danni meccanici e ad elevato isolamento elettrico. Contro i pericoli di elettricità servono inoltre il collegamento a terra del pezzo da saldare, l'uso di pinze portaelettrodi completamente isolate e provviste di schermo sia per impedire lo scivolamento verso l'elettrodo che per proteggere le mani dal calore. Attorno ai posti di saldatura e/o taglio vanno applicati degli schermi per arrestare le cosiddette "scintille"; questi devono essere in materiale incombustibile e con superficie interna opaca. La protezione dei saldatori va estesa a tutte le parti del corpo, è obbligatoria la visiera di saldatura per proteggere gli occhi dall'osservazione prolungata di saldature, dall'elevato irradiazione di calore e dalla diffusione di raggi ultravioletti.

Nelle operazioni di scalpellatura, sbavatura, taglio di chiodi e in genere nei lavori seguiti mediante utensili a mano o a motore, che possono dar luogo alla proiezione pericolosa di schegge o di materiali, si devono predisporre schermi o adattare altre misure atte ad evitare che le materie proiettate abbiano a recare danno alle persone.

Gli impianti elettrici in tutte le loro parti costruttive, devono essere costruiti, installati e mantenuti in modo da prevenire i pericoli derivanti da contatti accidentali con gli elementi sotto tensione ed i rischi di incendio e di scoppio derivanti da eventuali anomalie che si verificano nel loro esercizio.

I conduttori fissi o mobili muniti di rivestimento isolante in genere, quando per la loro posizione o per il loro particolare impiego, siano soggetti a danneggiamento per causa meccanica, devono essere protetti nei tratti soggetti al danneggiamento. I conduttori elettrici flessibili impiegati per derivazioni provvisorie o per l'alimentazione di apparecchi o macchine portatili o mobili devono avere anche un idoneo rivestimento isolante atto a resistere all'usura meccanica. Nell'impiego degli stessi conduttori si deve avere cura che essi non intralcino i passaggi.

In questa fase i lavoratori devono indossare casco, guanti, scarpe con puntale d'acciaio e suola impermeabile, abbigliamento da lavoro, occhiali o visiera di protezione degli occhi, maschere di protezione delle vie respiratorie se l'atmosfera è saturata di fumi o vapori di scarico di automezzi e polveri. Prima di salire in quota indossare dispositivi di protezione contro la caduta dall'alto (imbracatura).

Idonei otoprotettori devono essere utilizzati in base alla valutazione del rischio rumore.

Prescrizioni

PONTE SU RUOTE (TRABATTELLO)

I trabattelli devono essere utilizzati esclusivamente per l'altezza per cui sono costruiti, senza l'aggiunta di sovrastrutture (DPR 164/56 art. 52).

Prima dell'utilizzo del trabattello accertarsi della perfetta planarità e verticalità della struttura e, se possibile, ripartire il carico del ponte sul terreno a mezzo di grossi tavoloni.

L'altezza massima consentita, misurata dal piano di appoggio all'ultimo piano di lavoro, è pari a m 15,00.

All'esterno e per grandi altezze i ponti vanno ancorati alla costruzione almeno ogni due piani.

I ponti con altezza superiore a m 6,00 vanno corredati con piedi stabilizzatori; il piano di lavoro deve prevedere un parapetto perimetrale con tavola fermapiede alta almeno cm. 20.

Verificare che le linee elettriche aeree si trovino a distanza superiore a m. 5,00.

SCALE A MANO

L'uso delle scale a mano come luoghi di lavoro è consentito per brevi periodo di tempo e in presenza di rischio modesto.

Controllare che le scale non presentino difetti costruttivi e verificare sempre, prima dell'uso, lo stato di conservazione della scala e dei dispositivi di trattenuta antisdrucciolevoli. Non adoperare mai scale di metallo vicino a linee od apparecchiature elettriche.

La scala deve superare di almeno 1 mt. il piano di accesso, curando la corrispondenza del piolo con lo stesso (è possibile far proseguire un solo montante efficacemente fissato).

Durante l'uso le scale devono essere stabili e vincolate. Se non è possibile raggiungere un sufficiente grado di vincolo la scala deve essere trattenuta al piede da una persona che esegua l'operazione per tutto il tempo di utilizzo.

E' sempre sconsigliato eseguire lavori direttamente su di esse.

PIATTAFORMA A SVILUPPO TELESCOPICO

Utilizzare le cinture di sicurezza, da collegare agli appositi attacchi, per esigenze operative particolari.

Verificare che nella zona di lavoro non vi siano linee elettriche aeree che possono interferire con le manovre e controllare i percorsi e le aree di manovra approntando gli eventuali rafforzamenti.

Salire o scendere solo con la piattaforma in posizione di riposo ed evacuare la piattaforma.

Non sovraccaricare la piattaforma e non aggiungere sovrastrutture alla piattaforma.

L'area sottostante la zona operativa deve essere opportunamente delimitata.

AUTOCARRO CON BRACCIO GRU

Verificare l'assenza di strutture fisse e/o elettriche aeree che possono interferire con le manovre di sollevamento.

Durante le manovre in retromarcia o con scarsa visibilità, assistere l'operatore dell'autocarro da personale a terra.

L'autocarro deve essere in perfetto stato di efficienza tecnica e di sicurezza (in conformità alle norme specifiche di appartenenza).

È fatto divieto di usare l'autocarro per scopo differenti da quelli stabiliti dal costruttore e dalle norme.

Effettuare periodica manutenzione della macchina.

AUTOGRU

Mantenere la distanza di sicurezza (minimo 5 metri) dalle linee elettriche aeree a conduttori nudi, salvo la messa fuori servizio della linee o la messa in opera di idonee protezioni.

Controllare i percorsi e le aeree di manovra, approntando gli eventuali rafforzamenti.

L'autogrù deve essere in perfetto stato di efficienza tecnica e di sicurezza (in conformità alle norme specifiche di appartenenza).

È fatto divieto di usare l'autogrù per scopo differenti da quelli stabiliti dal costruttore e dalle norme.

Vietare la presenza degli operai nel campo di azione dell'autogrù.

AVVITATORE ELETTRICO

Utilizzare utensili elettrici a doppio isolamento (220V) o utensili alimentati a bassissima tensione di sicurezza (<50V) e comunque non collegati all'impianto di terra.

Prima dell'uso degli utensili elettrici verificare l'integrità dei cavi e della spina d'alimentazione e la funzionalità.

SALDATRICE ELETTRICA

E' vietato effettuare operazioni di saldatura elettrica, nelle seguenti condizioni:

- a) su recipienti o tubi chiusi;
- b) su recipienti o tubi aperti che contengono materie le quali sotto l'azione del calore possono dar luogo a esplosioni o altre reazioni pericolose;
- c) su recipienti o tubi anche aperti che abbiano contenuto materie che evaporando o gassificandosi sotto l'azione del calore o dell'umidità possono formare miscele esplosive. E' altresì vietato eseguire le operazioni di saldatura all'interno di locali, recipienti o fosse che non siano sufficientemente ventilati.

Qualora le condizioni di pericolo precedenti possono essere eliminate con l'apertura del recipiente chiuso, con l'asportazione delle materie pericolose e dei loro residui o con altri mezzi o misure, le operazioni di saldatura e taglio possono essere eseguite, purché le misure di sicurezza siano disposte da un esperto ed effettuate sotto la sua diretta sorveglianza (DPR 547/55 art.250).

UTENSILI D'USO COMUNE

Mettere a disposizione dei lavoratori attrezzature adeguate al lavoro da svolgere e fornire le dovute istruzioni sulle modalità d'uso.

Durante l'uso degli utensili indossare guanti, occhiali protettivi.

Valutazione rischio rumore

Autista autocarro 77,6 dB(A)

Addetto autogrù 84,0 dB(A)

Generico 82 dB(A)

Addetto saldatura 86,8 dB(A)

Generico 77,6 dB(A)

Segnali

Categoria:

Prescrizione

Nome:

cintura di sicurezza

Posizione:

In prossimità delle lavorazioni come montaggio, smontaggio e manutenzione degli apparecchi di sollevamento (gru in particolare).

Montaggio di costruzioni prefabbricate o industrializzate.

Lavori dentro pozzi, cisterne e simili.



Categoria:

Prescrizione

Nome:

indumenti protettivi

Posizione:

All'ingresso del cantiere.



Categoria:
Avvertimento
Nome:
macchine in movimento

Posizione:
Ovunque occorra indicare un pericolo non segnalabile con altri cartelli.
E' completato di solito dalla scritta esplicativa del pericolo esistente (segnale complementare).



Segnali

Categoria:
Prescrizione
Nome:
protezione degli occhi

Posizione:
Negli ambienti di lavoro, in prossimità di una lavorazione o presso le macchine ove esiste pericolo di offesa agli occhi (operazioni di saldatura ossiacetilenica ed elettrica, molatura, lavori alle macchine utensili, da scalpellino, impiego di acidi ecc).



Categoria:
Prescrizione
Nome:
protezione dei piedi

Posizione:
Dove si compiono lavori di carico o scarico di materiali pesanti.
Dove sostanze corrosive potrebbero intaccare il cuoio delle normali calzature.
Quando vi è pericolo di punture ai piedi (chiodi, trucioli metallici, ecc.).



Categoria:
Prescrizione
Nome:
protezione del cranio

Posizione:
Negli ambienti di lavoro dove esiste pericolo di caduta di materiali dall'alto o di urto con elementi pericolosi.



Categoria:

Prescrizione

Nome:

protezione delle mani

Posizione:

Negli ambienti di lavoro, presso le lavorazioni
o le macchine che comportino il pericolo di
lesioni alle mani.



Rimozione e montaggio serramenti metallici. Sono compresi: le piastre di attacco; il taglio; le forature; le flange; la bullonatura (con bulloni di qualsiasi classe) o saldatura; etc

Fattori di rischio

Altri fattori di rischio
Rimozione e posa di serramenti metallici

Opere provvisionali

ponti su ruote

scale a mano



Attrezzature

piattaforma a sviluppo telescopico

autocarro con braccio gru

autogrù

avvitatore elettrico
saldatrice elettrica
utensili d'uso corrente



Rischi

Descrizione del pericolo	Probabilità	Magnitudo	Trasmissibile
caduta dall'alto	possibile	gravissima	
caduta di materiali dall'alto	possibile	grave	X
caduta in piano	improbabile	lieve	
cesoiamento - stritolamento	improbabile	grave	
elettrocuzione	possibile	modesta	
inalazione gas/vapori	possibile	modesta	X
incendio	possibile	grave	X
interferenze con altri mezzi	possibile	modesta	X
investimento	improbabile	grave	X
movimentazione manuale dei carichi	possibile	modesta	
oli minerali e derivati	improbabile	lieve	
punture, tagli, abrasioni, ferite	probabile	modesta	

Rischi

Descrizione del pericolo	Probabilità	Magnitudo	Trasmissibile
radiazioni non ionizzanti	probabile	lieve	X
rumore	possibile	lieve	X
schiacciamento	possibile	grave	X
urti, colpi, impatti	possibile	gravissima	X
ustioni per calore eccessivo o fiamma libera	possibile	modesta	
vibrazione	improbabile	lieve	

Riferimenti Legislativi

Circolare Ministero del Lavoro 24/82
D.Lgs. 81/2008

Procedure

Dopo aver posizionato l'autocarro con gru in prossimità del posto di lavoro, si procede all'atto dello scarico e del posizionamento delle travi, arcarecci, etc.

Valutare sempre con attenzione l'eventuale presenza di strade in pendenza, o di percorsi sconnessi, che possono modificare l'equilibrio relativo tra il carico ed il centro di gravità del mezzo di trasporto, pregiudicandone la stabilità.

Il mezzo di sollevamento e di trasporto devono essere adeguati alla natura, forma e volume dei carichi. Nell'esercizio dei mezzi di sollevamento e di trasporto si devono adottare le necessarie misure per assicurare la stabilità del mezzo e del suo carico, in relazione al tipo di mezzo stesso, alla sua velocità alle accelerazioni in fase di avviamento e di arresto ed alle caratteristiche del percorso.

Il gruista deve evitare di passare carichi sospesi sopra i lavoratori o sulle aree pubbliche (segregare la zona sottostante); se ciò non è evitabile le manovre di sollevamento devono essere preannunciate con apposite segnalazioni per l'allontanamento delle persone sotto il carico. I posti di manovra dei mezzi di sollevamento e di trasporto devono potersi raggiungere senza pericolo e permettere la perfetta visibilità di tutta la zona di azione del mezzo.

L'imbracatura dei carichi deve essere effettuata usando mezzi idonei per evitare la caduta del carico o il suo spostamento dalla primitiva posizione di ammaraggio. Le funi ed i ganci di sollevamento devono avere caratteristiche adeguate al carico ed alle dimensioni geometriche dei pezzi. Essi debbono essere sottoposti a verifiche trimestrali a cura del datore di lavoro. Effettuare la sostituzione delle funi, con altre dello stesso diametro e carico di rottura, quando si riscontra la rottura di un trefolo, o di una quantità di fili valutabili intorno al 10% della sezione metallica o sono visibili ammaccature, strozzature, asole e nodi di torsione (consiglio).

I ganci da utilizzare per il sollevamento devono essere provvisti di dispositivo di chiusura dell'imbocco ed avere in rilievo o incisa la loro portata massima. Utilizzare funi e catene a maglia che abbiano attestazione e contrassegno apposto o collegato in modo leggibile su ogni tratto. Fare attenzione alle linee elettriche aeree mantenendo il carico a distanza non inferiore a m 5.

E' importante che l'utilizzatore esegua una manutenzione ordinaria del sistema di sollevamento, ovvero effettui un controllo visivo ad ogni aggancio che consiste nella verifica del funzionamento della molla di sicurezza del chiavistello ed un controllo funzionale da effettuarsi sempre ad ogni aggancio che consiste nella verifica degli scorrimenti del chiavistello, mentre il controllo dimensionale che consiste nella verifica delle eventuali deformazioni del corpo maniglione, dei denti d'appoggio piastra, del chiavistello, dell'anello e degli snodi va effettuato ogni sei mesi.

E' indispensabile preliminarmente verificare che i piani di posa siano complanari.

Uno o più operatori imbracano l'elemento strutturale, quindi procedono al sollevamento in quota dell'elemento, messo in posizione e tenuto in guida mentre due operatori con piattaforma aerea o con trabattelli mobili o con scale si portano in quota alle due estremità delle sedi di ancoraggio dell'elemento strutturale e lo ancorano alle strutture.

Durante il posizionamento delle successive travi della stessa campata l'addetto guida la testata da sopra la trave precedentemente posizionata, utilizzando l'attrezzatura di sicurezza; la seconda testata viene guidata da terra per mezzo di una fune o da sopra una piattaforma aerea o trabattello.

La posa in opera della trave termina con lo sgancio della stessa dal mezzo di sollevamento ed effettuato il bloccaggio definitivo.

Nel caso di sollevamento e trasporto di elementi accatastati, imbracati mediante funi, occorre considerare la perdita di forma del carico all'atto dell'appoggio a terra, con conseguente pericolo di schiacciamento.

Durante le operazioni di montaggio non sottovalutare i pericoli di ingombro, anche momentaneo, del cantiere, che possono alterare la logistica e rendere molto più difficoltose e rischiose per il personale le operazioni di transito dei mezzi e di movimentazione dei materiali.

Prima di salire in quota indossare dispositivi di protezione contro la caduta dall'alto (imbracatura).

Nel caso di sollevamento e trasporto di elementi accatastati, imbracati mediante funi, occorre considerare la perdita di forma del carico all'atto dell'appoggio a terra, con conseguente pericolo di schiacciamento.

Evitare qualsiasi permanenza di personale sotto i carichi sospesi o al di sotto di zone dove si eseguono lavorazioni in quota (saldatura, bullonatura, molatura, etc.). Si ricorda che, soprattutto in fase di realizzazione dei collegamenti, è molto frequente la caduta di bulloni, rondelle o altri materiali utilizzati per il montaggio. Eventualmente, disporre reti a maglia sottile o altri mezzi di protezione collettiva.

Il posizionamento deve essere costantemente sorvegliato e coordinato, tenendo presente che la movimentazione dei carichi deve essere inferiore a 30 Kg per uomo adulto e comunque se supera tale peso esso va ridotto con l'uso di mezzi appropriati, ovvero di attrezzature atte ad evitare la movimentazione manuale.

Quando si esegue la saldatura o il taglio in posto, occorre fare attenzione alla parte elettrica anche se la macchina è spenta, soprattutto nelle parti volanti, in quanto è sottoposta all'azione nociva delle intemperie (pioggia, gelo, vento, polvere) nonché ad urti e maltrattamenti, per cui occorrerà che sia ben protetta contro i danni meccanici e ad elevato isolamento elettrico. Contro i pericoli di elettricità servono inoltre il collegamento a terra del pezzo da saldare, l'uso di pinze portaelettrodi completamente isolate e provviste di schermo sia per impedire lo scivolamento verso l'elettrodo che per proteggere le mani dal calore. Attorno ai posti di saldatura e/o taglio vanno applicati degli schermi per arrestare le cosiddette "scintille"; questi devono essere in materiale incombustibile e con superficie interna opaca. La protezione dei saldatori va estesa a tutte le parti del corpo, è obbligatoria la visiera di saldatura per proteggere gli occhi dall'osservazione prolungata di saldature, dall'elevato irradiazione di calore e dalla diffusione di raggi ultravioletti.

Nelle operazioni di scalpellatura, sbavatura, taglio di chiodi e in genere nei lavori seguiti mediante utensili a mano o a motore, che possono dar luogo alla proiezione pericolosa di schegge o di materiali, si devono predisporre schermi o adattare altre misure atte ad evitare che le materie proiettate abbiano a recare danno alle persone.

Gli impianti elettrici in tutte le loro parti costruttive, devono essere costruiti, installati e mantenuti in modo da prevenire i pericoli derivanti da contatti accidentali con gli elementi sotto tensione ed i rischi di incendio e di scoppio derivanti da eventuali anomalie che si verificano nel loro esercizio.

I conduttori fissi o mobili muniti di rivestimento isolante in genere, quando per la loro posizione o per il loro particolare impiego, siano soggetti a danneggiamento per causa meccanica, devono essere protetti nei tratti soggetti al danneggiamento. I conduttori elettrici flessibili impiegati per derivazioni provvisorie o per l'alimentazione di apparecchi o macchine portatili o mobili devono avere anche un idoneo rivestimento isolante atto a resistere all'usura meccanica. Nell'impiego degli stessi conduttori si deve avere cura che essi non intralcino i passaggi.

In questa fase i lavoratori devono indossare casco, guanti, scarpe con puntale d'acciaio e suola impermeabile, abbigliamento da lavoro, occhiali o visiera di protezione degli occhi, maschere di protezione delle vie respiratorie se l'atmosfera è satura di fumi o vapori di scarico di automezzi e polveri. Prima di salire in quota indossare dispositivi di protezione contro la caduta dall'alto (imbracatura).

Idonei otoprotettori devono essere utilizzati in base alla valutazione del rischio rumore.

Prescrizioni

SCALE A MANO

Controllare che le scale non presentino difetti costruttivi e verificare sempre, prima dell'uso, lo stato di conservazione della scala e dei dispositivi di trattenuta antisdrucchiolevoli. Non adoperare mai scale di metallo vicino a linee od apparecchiature elettriche.

La scala deve superare di almeno 1 mt. il piano di accesso, curando la corrispondenza del piolo con lo stesso (è possibile far proseguire un solo montante efficacemente fissato).

Durante l'uso le scale devono essere stabili e vincolate. Se non è possibile raggiungere un sufficiente grado di vincolo la scala deve essere trattenuta al piede da una persona che esegua l'operazione per tutto il tempo di utilizzo.

E' sempre sconsigliato eseguire lavori direttamente su di esse.

PONTE SU RUOTE (TRABATTELLO)

I trabattelli devono essere utilizzati esclusivamente per l'altezza per cui sono costruiti, senza l'aggiunta di sovrastrutture (DPR 164/56 art. 52).

Prima dell'utilizzo del trabattello accertarsi della perfetta planarità e verticalità della struttura e, se possibile, ripartire il carico del ponte sul terreno a mezzo di grossi tavoloni.

L'altezza massima consentita, misurata dal piano di appoggio all'ultimo piano di lavoro, è pari a m 15,00.

All'esterno e per grandi altezze i ponti vanno ancorati alla costruzione almeno ogni due piani.

I ponti con altezza superiore a m 6,00 vanno corredati con piedi stabilizzatori; il piano di lavoro deve prevedere un parapetto perimetrale con tavola fermapiede alta almeno cm. 20.

Verificare che le linee elettriche aeree si trovino a distanza superiore a m. 5,00.

AUTOCARRO CON BRACCIO GRU

Verificare l'assenza di strutture fisse e/o elettriche aeree che possono interferire con le manovre di sollevamento.

Durante le manovre in retromarcia o con scarsa visibilità, assistere l'operatore dell'autocarro da personale a terra.

L'autocarro deve essere in perfetto stato di efficienza tecnica e di sicurezza (in conformità alle norme specifiche di appartenenza).

È fatto divieto di usare l'autocarro per scopo differenti da quelli stabiliti dal costruttore e dalle norme.

Effettuare periodica manutenzione della macchina.

AUTOGRU

Mantenere la distanza di sicurezza (minimo 5 metri) dalle linee elettriche aeree a conduttori nudi, salvo la messa fuori servizio della linee o la messa in opera di idonee protezioni.

Controllare i percorsi e le aeree di manovra, approntando gli eventuali rafforzamenti.

L'autogrù deve essere in perfetto stato di efficienza tecnica e di sicurezza (in conformità alle norme specifiche di appartenenza).

È fatto divieto di usare l'autogrù per scopo differenti da quelli stabiliti dal costruttore e dalle norme.

Vietare la presenza degli operai nel campo di azione dell'autogrù.

SALDATRICE ELETTRICA

E' vietato effettuare operazioni di saldatura elettrica, nelle seguenti condizioni:

a) su recipienti o tubi chiusi;

b) su recipienti o tubi aperti che contengono materie le quali sotto l'azione del calore possono dar luogo a esplosioni o altre reazioni pericolose;

c) su recipienti o tubi anche aperti che abbiano contenuto materie che evaporando o gassificandosi sotto l'azione del calore o dell'umidità possono formare miscele esplosive. E' altresì vietato eseguire le operazioni di saldatura all'interno di locali, recipienti o fosse che non siano sufficientemente ventilati.

Qualora le condizioni di pericolo precedenti possono essere eliminate con l'apertura del recipiente chiuso, con l'asportazione delle materie pericolose e dei loro residui o con altri mezzi o misure, le operazioni di saldatura e taglio possono essere eseguite, purché le misure di sicurezza siano disposte da un esperto ed effettuate sotto la sua diretta sorveglianza (DPR 547/55 art.250).

AVVITATORE ELETTRICO

Utilizzare utensili elettrici a doppio isolamento (220V) o utensili alimentati a bassissima tensione di sicurezza (<50V) e comunque non collegati all'impianto di terra.

Prima dell'uso degli utensili elettrici verificare l'integrità dei cavi e della spina d'alimentazione e la funzionalità.

PIATTAFORMA A SVILUPPO TELESCOPICO

Utilizzare le cinture di sicurezza, da collegare agli appositi attacchi, per esigenze operative particolari.

Verificare che nella zona di lavoro non vi siano linee elettriche aeree che possono interferire con le manovre e controllare i percorsi e le aree di manovra approntando gli eventuali rafforzamenti.
Salire o scendere solo con la piattaforma in posizione di riposo ed evacuare la piattaforma.
Non sovraccaricare la piattaforma e non aggiungere sovrastrutture alla piattaforma.
L'area sottostante la zona operativa deve essere opportunamente delimitata.

UTENSILI D'USO COMUNE

Mettere a disposizione dei lavoratori attrezzature adeguate al lavoro da svolgere e fornire le dovute istruzioni sulle modalità d'uso.

Durante l'uso degli utensili indossare guanti, occhiali protettivi.

Valutazione rischio rumore

Generico 82 dB(A)

Autista autocarro 77,6 dB(A)

Addetto autogrù 84,0 dB(A)

Addetto saldatura 86,8 dB(A)

Segnali

Categoria:

Prescrizione

Nome:

cintura di sicurezza

Posizione:

Nei pressi dell'area d'intervento, se del caso.



Categoria:

Avvertimento

Nome:

macchine in movimento

Posizione:

Nei pressi dell'area d'intervento.



Categoria:

Prescrizione

Nome:

protezione degli occhi

Posizione:

Nei pressi dell'area d'intervento, durante le operazioni si saldatura, taglio e perforazione.



Segnali

Categoria:

Prescrizione

Nome:

protezione dei piedi

Posizione:

Dove si compiono lavori di carico o scarico di materiali pesanti.

Nei pressi dell'area d'intervento.



Categoria:

Prescrizione

Nome:

protezione del cranio

Posizione:

Dove si compiono lavori di carico o scarico di materiali pesanti.

Nei pressi dell'area d'intervento.



Categoria:

Prescrizione

Nome:

protezione delle mani

Posizione:

Dove si compiono lavori di carico o scarico di materiali pesanti.

Nei pressi dell'area d'intervento.



Categoria:

Divieto

Nome:

vietato l'accesso

Posizione:

In prossimità degli accessi o particolare area di lavoro interdetta.

